

Maurice Heemels

Een 'microkosmos van de Roermondse maatschappij'? Een sociaal-historisch onderzoek naar de begravenen op de begraafplaats 'Nabij Kapel in 't Zand' in de periode 1870-1940¹

It is widely acknowledged that the Victorian burial ground represented a mirror on the urban landscape: prestigious plots with expensive monuments echoed the spatial arrangement of affluent suburbs; common graves were analogous to slum tenements.²

Volgens dit citaat van de Engelse historica Julie-Marie Strange zouden de Engelse begraafplaatsen aan het eind van de negentiende eeuw een 'spiegel' zijn van het stedelijke landschap waartoe ze behoorden. Over de Roermondse begraafplaats 'Nabij Kapel in 't Zand' - zoals ze officieel heet - is door kunsthistorici in soortgelijke bewoordingen gesproken:

Deze stad staat centraal [sic] voor de maatschappij die in de visie van Cuypers en Thijm een heilige ordening in rangen en standen kende. Op de begraafplaats wordt deze ordening uitgedrukt als een microkosmos van de [...] Roermondse maatschappij.³

Kan inderdaad gesteld worden dat de begraafplaats 'Nabij Kapel in 't Zand' in de periode 1870-1940 de Roermondse bevolking representeerde? Was zij een 'spiegel' of 'microkosmos' van de Roermondse maatschappij? Roermond wordt in die tijd in de volksmond en de literatuur wel getypeerd als stad van de zesendertig - en soms meer - standen.⁴ Was deze typering ook van toepassing op de Roermondse begravenen en welke ontwikkeling is daarin te zien?

In de onderzoeksperiode was de begraafplaats - afgezien van enkele kleine kloosterbegraafplaatsen - de enige begraafplaats in de stad. De begraafplaats 'Tussen de Bergen' werd eerst in 1948 in gebruik genomen. Wie in Roermond in de periode tussen 1870 en 1940 overleed werd dus, een enkele uitzondering daargelaten, begraven op de begraafplaats 'Nabij Kapel in 't Zand'. Crematie was in die periode in deze grotendeels katholieke bisschopsstad,⁵ geen factor van belang. Moderne crematie vond in Nederland voor het eerst plaats in 1914

1 De auteur dankt, buiten de redactie van dit jaarboek in het bijzonder prof. dr. A. Knotter en dr. H. van de Mortel voor hun kritische opmerkingen bij eerdere versies van dit artikel.

2 J. Strange, *Death, grief and poverty in Britain, 1870-1914* [Cambridge social and cultural histories vol. 6] (New York 2005) 164. Zie ook: S. Barnard, *To prove I'm not forgot. Living and dying in a Victorian city* (Manchester 2009) 9.

3 Res Nova, *Het familiegraf van Pierre J.H. Cuypers. Cultuurhistorische analyse met waardenstelling* (z.p. 2005) 25.

4 J. Philips, *De dertig standen van Roermond* (ongepubliceerd werkexemplaar, Maastricht 1991), aanw. in SHCL, coll. Philips; L. Giebels, *Beel. Van vazal tot onderkoning* (Nijmegen 1995) 9; P. Nissen, 'Jacob Hiegentlich 1907-1940. Een biografische schets', in: J. Hiegentlich, *Het zotte vleesch* (heruitgave door stichting RURA, Roermond 2007) 17.

5 *Ibidem*, 20-21. In de vier genomen steekproeven was van de begravenen telkens 95 procent of meer rooms-katholiek.



Prent van een begrafenisstoet op de markt in Roermond, ca. 1880. Collectie: auteur.

en de katholieke kerk gaf haar verzet ertegen pas in 1963 officieel op.⁶ Eerder onderzoek door de auteur heeft aangetoond dat er pas vanaf ongeveer 1980 sprake was van een sterke groei van het aantal crematies in de Roermondse Christoffel- en Heilig Hartparochies.⁷

Van praktisch belang voor de keuze van de onderzoeksperiode was het feit dat de begraafregisters over de periode 1870-1940 – met uitzondering van het jaar 1875 – compleet zijn.⁸ In deze begraafregisters werd geadmistreerd wie wanneer in welke begraafklasse begraven werd. Het belang van het bestaan van begraafartieven werd voor het onderzoek naar begraafcultuur reeds eerder vastgesteld.⁹ Als daarbij bedacht wordt dat de jaren tussen ongeveer 1880 en 1940 in de literatuur vaak worden getypeerd als de 'hoogtijdagen van de klassenmaatschappij', dan lijkt sociaal-historisch onderzoek naar de in deze tijdspanne begravenen bijzonder interessant.¹⁰ Recent historisch onderzoek heeft onder meer verbanden gelegd tussen *burial class* en *infant mortality* (sterfte van kinderen jonger dan een jaar) op het Bonner Hill Cemetery in Kingston upon Thames nabij Londen. Onderzoek naar het verband tussen de plaats van begra-

6 I. Franke, *Crematie in Nederland 1875-1955* (Utrecht 1989) 47.

7 M.G.M. Heemels, 'Een gradatie in standen...' *Roomskatholieke begraafcultuur in Roermond 1920-1985* (Doctoraalscriptie Katholieke Universiteit Nijmegen 1997) 87-88.

8 De registers zijn ondergebracht in het gemeentearchief Roermond (GAR) onder de inventarisnummers 4166 tot en met 4178 van het 'Nieuw Archief' [(1796-1933 (-1958))].

9 W. Stöcker, *Die letzten Räume. Sterbe- und Bestattungskultur im Rheinland seit dem späten 18. Jahrhundert* (Keulen 2006) 55.

10 B.M.A. de Vries (red.), *Van agrarische samenleving naar verzorgingsstaat* (3e druk, Groningen 2000) 346.

venen op de begraafplaats en de sociale positie van volwassenen is bij mijn weten niet eerder uitgevoerd.¹¹

Onderzoeksmethode en bronnen

Met behulp van de 'registers van begraven' over de periode tussen 1870 en 1940 werd vastgesteld hoeveel personen per jaar en per begraafklasse begraven werden. Vervolgens werden de begravenen in een viertal steekproefjaren – 1880, 1895, 1913 en 1930 – in een prosopografisch onderzoek onder de loep genomen. Uit het Roermondse bevolkingsregister, overlijdensakten, de archieven van de Roermondse parochies en lokale kranten werden over elke begravene zoveel mogelijk relevante gegevens verzameld. De nadruk lag hierbij op het achterhalen van het (voormalige) beroep, de geboorteplaats en het woonadres in Roermond. In het geval van begraven kinderen of echtgenotes werden respectievelijk het beroep van de vader en/of moeder en het beroep van de echtgenoot achterhaald. De beroepen werden ondergebracht in een bestaande beroepenstratificatie, 'HISCO', zodat bepaald kon worden welke beroeps categorieën in welke mate in de verschillende begraafklassen voorkwamen.¹² Hoewel het onderbrengen van mensen in een sociale stratificatie alleen op grond van hun beroepstitel niet onomstreden is, was er geen andere keus gezien de zeer beperkte beschikbaarheid van inkomens- en belastinggegevens in de onderzoeksperiode.¹³ Het belangrijkste doel van dit alles was het ontdekken van ontwikkeling(en) in de aanwezigheid van bepaalde beroepsklasse (als maat voor sociale positie) in de verschillende begraafklassen. Alvorens in te gaan op de resultaten van dit tijdrovende onderzoek, bespreek ik eerst kort de historie van de begraafplaats 'Nabij Kapel in 't Zand' vanaf 1785 en de ontwikkeling van het daar sinds 1870 gehanteerde klassenstelsel.

Verlichting, burgerlijke cultuur en 'Hemels Jeruzalem'

Onder invloed van de Verlichting vaardigde de Oostenrijkse keizer Jozef II in 1784 een edict uit dat alle steden onder zijn gezag opdroeg het begraven in kerken, kapellen en kloosters te beëindigen en nieuwe begraafplaatsen buiten de stad aan te leggen. Roermond, destijds onder Oostenrijks gezag, voerde dit edict in 1785 uit. Op 2 mei 1785 vond de eerste begraafplaats op 'den Algemeynen Kerkhof achter de Capelle van onze Lieve Vrouwe in 't Zand'.¹⁴ Aan een eeu-

11 C. French, 'Death in Kingston upon Thames: Analysis of the Bonner Hill Cemetery Burial records, 1855-1911' in: *Archives* vol. XXVIII, number 108 (2003) 36-47.

12 HISCO staat voor 'Historical International Standard Classification of Occupations'. Zie de bijlage bij dit artikel, M. van Leeuwen, I. Maas en A. Miles, *HISCO. Historical International Standard Classification of Occupations* (Leuven 2002) en <http://historyofwork.iisg.nl/> (geraadpleegd op 9 maart 2009).

13 P. Caljé, *Groningse studenten en hun academie. De inbedding van de universiteit in de samenleving in de negentiende eeuw* (proefschrift, Maastricht 2006) 171.

14 G. Rüsing, 'Enkele historische aspecten uit de 18e en 19e eeuw', in: M. Heemels e.a., *'Den aje kirkhaof'. De algemene begraafplaats 'Nabij Kapel in 't Zand' te Roermond 1785-2006* (Roermond 2008) 9-12.



Op 22 november 1858, drie jaar na het overlijden van zijn eerste echtgenote, verloofde architect Pierre Cuypers (midden) zich met de Amsterdamse Nenny Alberdingk Thijm (links). Vooraan de moeder van Nenny en zus Dora. Rechts: Paul Alberdingk Thijm.

wenoude traditie van begraven in Roermondse kerken en kloosters kwam zo een einde, na een onderbreking in 1790 definitief.¹⁵ De Roermondse magistraat stuurde in oktober 1784 een tariefvoorstel voor het vervoer en het begraven van lijken naar het Oostenrijkse gezag, verdeeld in 5 klassen.¹⁶ Een maand later volgde toestemming vanuit Brussel om de voorgestelde tarieven te hanteren.¹⁷

15 GAR, Documentatieverzameling: 'Copie Haenen'. Nota bene: 'Haanen' is de correcte spelling.

16 *Ibidem*, nrs. E008 tot en met E018.

17 GAR, Oud Archief (1259-1796), inv.nr. 295.

Er zijn geen bronnen die duidelijkheid verschaffen over het uiterlijk van de begraafplaats in de eerste zeventig jaar van haar bestaan, maar we mogen aannemen dat zij eruit zag zoals de andere uit de Verlichting voortgekomen begraafplaatsen. Artikel XXII van het edict uit 1784 had bepaald dat grafmonumenten slechts tegen de binnenmuren van de begraafplaats geplaatst mochten worden en uitdrukkelijk niet op de grond die bestemd was voor begravingen.¹⁸ Een napoleontisch decreet uit 1804 - ook gehandhaafd na de Franse Tijd - bevestigde de vernieuwingen van Jozef II nog eens.¹⁹ In het gedeelte aangelegd in 1785 toont de huidige begraafplaats nog een tiental van dit soort in of op de muur bevestigde grafmonumenten.

In 1855 spraken de Roermondse burgemeester en wethouders voor het eerst over een vergroting van de begraafplaats.²⁰ De jonge stadsarchitect Pierre Cuypers verzocht in oktober 1856 de gemeenteraad om een plaats voor een graf met monument voor zijn in 1855 overleden vrouw Rosalie van de Vin.²¹ In deze tijd moet hij betrokken zijn geraakt bij de uitbreiding van de begraafplaats, want in januari 1858 werd een 'nieuw plan van indeeling' van zijn hand goedgekeurd door burgemeester en wethouders en voorgelegd aan de gemeenteraad.²² In oktober van dat jaar werden zeven vergunningen - waaronder die van Cuypers zelf - aangevraagd voor de bouw van grafkelders in de directe nabijheid van een later te bouwen bisschoppelijke grafkapel.²³ Voor het eerst sinds 1785 werd het nu mogelijk een graf te *kopen* op de begraafplaats. Het nieuwe deel werd volledig gereserveerd voor koopgraven. Daarmee werd kennelijk voldaan aan een behoefte onder meer van kapitaalkrachtige Roermondse heren om een eigen, duidelijk herkenbaar familiegraf te bezitten. Die behoefte verbaast niet. Fischer en Herzog betogen over de negentiende-eeuwse burgerlijke begraafcultuur:

Das Grabmal übte eine wichtige Funktion innerhalb der bürgerlichen Kultur des 19. Jahrhunderts aus und sorgte für die Ornamentierung der Friedhöfe. Die erinnernde Nachwelt geriet nun zum flanierenden Publikum, das die sepulkrale Präsentation eines neuen, über die individuelle Lebensleistung gewonnenen Selbstbewusstseins bewundern durfte.²⁴

Cuypers liet zich bij zijn plan inspireren door zijn zwager Jozef Alberdingk Thijm, voorvechter van de katholieke emancipatie en de neogotische bouwkunst. Deze pleitte in zijn in 1858 verschenen werk *De Heilige Linie* voor een duidelijke oriëntering van nieuwe katholieke kerkgebouwen en bouw volgens het idee van het 'Hemels Jeruzalem'. Dit idee kreeg gestalte in de centrale positie en

18 Heemels e.a., 'Den aje kirkhaof', 11.

19 *Ibidem*, 13.

20 GAR, Nieuw Archief (1796-1933), 'Notulen Burgemeester en wethouders, 18-09-1855.'

21 *Ibidem*, 17-10-1856.

22 *Ibidem*, 05-01-1858.

23 Heemels e.a., 'Den aje kirkhaof', 20.

24 N. Fischer en M. Herzog, *Nekropolis. Der Friedhof als Ort der Toten und der Lebenden. Irseer Dialoge, Band 10* (Stuttgart 2005) 16.

het uiterlijk van de te bouwen bisschoppelijke grafkapel. Volgens Van Leeuwen verwees Cuypers met de nieuwe indeling van de begraafplaats 'naar de straten van de oude binnenstad. [...] Zoals gebruikelijk is er onderscheid in klassen, een afspiegeling van de maatschappelijke hiërarchie van deze dagen'.²⁵ Of dat bewust door Cuypers werd nagestreefd is niet te bewijzen, maar het moge duidelijk zijn dat de aanleg van koopgraven bij de uitbreiding door Cuypers in feite classificatie behelsde.

Classificatie

De Begrafeniswet van 10 april 1869 verplichtte Nederlandse gemeenten een plaatselijke verordening op het begraven te maken. De Roermondse gemeenteraad keurde zo'n verordening goed op 25 januari 1870. De discussie in de gemeenteraad biedt ons een kort maar verhelderend kijkje in de gedachtewereld van de toenmalige Roermondse bestuurders. Raadslid Michiels van Kessenich legde uit

hoe men eerst geene klassen beoogde doch toen zeide: kan men de bemiddelden wel dwingen tusschen de kosteloos begravenen te begraven; moet ook hier niet de gelegenheid gegeven worden om te kunnen kiezen voor hen die op eene afzonderlijke plaats willen begraven [...].²⁶

Voor het eerst was er nu sprake van een ruimtelijke indeling van de begraafplaats in drie klassen. De eerste klasse, te vinden in de uitbreiding van 1858 die aanvankelijk 'bijzonder kerkhof' werd genoemd, bestond uit koopgraven met 'eeuwigdurend recht'. De tweede en derde klasse, het 'algemeen kerkhof', bestond uit huurgraven en bevond zich op het heringerichte, uit 1785 daterende deel van de begraafplaats. Overledenen die werden begraven 'volgens een bewijs van onvermogen', kregen een graf in de derde klasse en de aantekening 'onv' (onvermogen) in het begraafregister.²⁷ Deze ruimtelijke classificatie werd voortgezet bij verdere uitbreidingen van de begraafplaats in 1882 en 1912, zij het dat in 1911 de opmerking '(klasse) III onvermogen' uit het begraafregister verdween en er een vierde klasse bij kwam. Gratis begravingen - begravingen dus op kosten van de gemeente - vonden vanaf toen plaats in deze begraafklasse IV.²⁸ De ontwikkeling van de prijzen voor 'het begraven van een lijk' per begraafklasse op de begraafplaats 'Nabij Kapel in 't Zand' is weergegeven in tabel 1, die van de prijzen voor koopgraven in de begraafklasse I in tabel 2.

25 A. van Leeuwen, *Pierre Cuypers*, 77.

26 GAR, Nieuw Archief, inv.nr. 164, 174.

27 GAR, Nieuw Archief, inv.nr. 6164.

28 *Ibidem*, inv.nr. 4175.

Klasse	1870	1883	1887	1900	1907	1910	1915	1920	1925
I	6	6	★	10	10	10	10	15	25
II	3	3	★	8	8	8	8	12	20
III	★	1	★	3	3	3	3	4,50	7,50
III onv	0	0	0	0	0	0	-	-	-
IV	-	-	-	-	-	-	0	0	0

Tabel 1. Prijzen in guldens van 'het begraven van een lijk' per begraafklasse op de begraafplaats 'Nabij Kapel in 't Zand', 1870-1925.

Bron: zie noot 30.

Klasse	1870	1883	1887	1900	1907	1910	1915	1920	1925
I	50 ²⁹	50	★	60	60	60	60	80	120

Tabel 2. Prijzen voor een koopgraf in de begraafklasse I op de begraafplaats 'Nabij Kapel in 't Zand', 1870-1925.

Bron: zie noot 30.

De mogelijkheid voor familieleden om later in hetzelfde graf te worden bijgezet, bestond in de klasse III 'onvermogend' of IV niet. Graftekens mochten weliswaar geplaatst worden, maar werden door de gemeente bij de eerstvolgende begraving in hetzelfde graf - en die volgde niet zelden snel - weer verwijderd.³⁰ De 'vierde klasse' was een begraafklasse die niet alleen in Roermond geassocieerd werd met armoede, zo blijkt uit de woorden van eerder geciteerde Julie-Marie Strange:

[...] the 'pauper's grave' did not exist as a separate entity and it is probably for this reason that most cemetery authorities in the second half of the nineteenth century referred to such graves as 'public', 'common' or 'fourth class' graves. These graves were earthen (as opposed to bricked or vaulted); the families of the deceased were dispossessed of any right to burial in the same grave.³¹

In Engeland was men kennelijk nog strenger ten aanzien van het plaatsen van graftekens op graven in de laagste begraafklasse: 'As if to compound the humiliation of interment in wasteland, by-laws for most municipal cemeteries

29 Voor een graf aan de 'weg van 4 el breed', de 'hoofdallee' uitkomend op de Bisschoppenkapel betaalde men fl. 70,-.

30 GAR, Nieuw Archief, inventarisnummer 6164: 'Verordening op het begraven van lijkten' (1870). In de verordening van 1883 werd deze bepaling herhaald. In latere verordeningen (o.a. uit 1900, 1907 en 1920) ontbreekt ze. In de verordening uit 1925 echter werd gesteld dat 'Voor het stellen, oprichten of vernieuwen van kruisen, hekken en andere graftekenen (...) in de begraafklasse IV niets - 'nihil' - verschuldigd was. We kunnen hieruit niet opmaken vanaf wanneer precies het plaatsen van - duurzame - graftekens in de begraafklasse IV toegestaan werd en tegen welke voorwaarden. In ieder geval lijkt dat dus in 1925 mogelijk te zijn geweest

31 Strange, *Death, grief and poverty in Britain*, 134.

prohibited the installation of a headstone over the public grave'.³² Met een niet of nauwelijks gekende laatste rustplaats kende de onaanzienlijke zijn plaats.

De ontwikkeling van het aantal begravenen per klasse

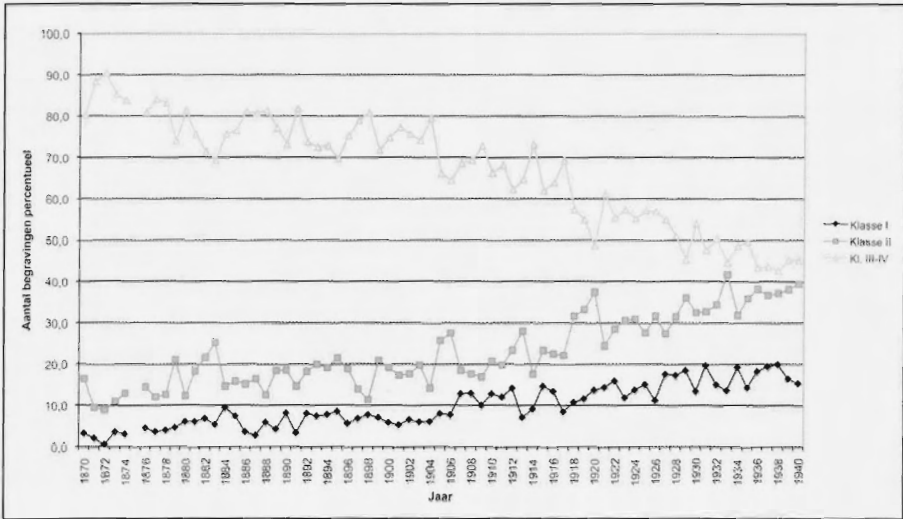
Van alle begravingen gedurende de onderzoeksperiode, een kleine veertien-duizend in totaal, werd vastgesteld in welke begraafklasse ze plaats vonden. Grafiek 1 geeft het aandeel van de jaarlijks tussen 1870 en 1940 per begraafklasse begravenen weer. Opvallend is de gestage procentuele groei van de begraafklassen I en II, met name vanaf het eerste decennium van de twintigste eeuw. Zo groeide het aandeel van de eerste klasse van 3,2 procent in 1870 naar 15,3 procent in 1940. De tweede klasse groeide in dezelfde periode van 16,6 naar 39,5 procent. Tegelijkertijd nam het aandeel van de begraafklassen III, III 'onvermogen' en IV samen af van 80,3 naar 45,3 procent. Deze daling is deels te verklaren uit de dalende zuigelingensterfte in deze periode en het daarmee afnemende percentage begravenen jonger dan 1 jaar. De zuigelingen werden grotendeels in de begraafklassen III 'onvermogen' en IV begraven, maar vanaf 1895 in toenemende mate in de begraafklasse III.

Daarnaast zou men in de cijfers de zogenaamde 'differentiële sterfte' kunnen herkennen: het gegeven dat, zeker in de negentiende eeuw, het sterftcijfer in de lagere sociale groepen hoger lag dan in hogere sociale groepen, een verschil dat in de loop van de tijd kleiner werd.³³ De invloed van deze differentiële sterfte op de ontwikkeling van de verhouding tussen het aantal begravenen per begraafklasse kon niet worden vastgesteld, maar heeft zich ook in Roermond ongetwijfeld doen gelden.

Aan het begin van de onderzoeksperiode waren de onderlinge procentuele verschillen tussen de duurste en goedkoopste begraafklassen dus aanmerkelijk groter dan aan het einde ervan. Het 'naar elkaar toe bewegen' van de percentages vraagt om een verklaring. Moet die gezocht worden in een verandering van

³² *Ibidem*, 147.

³³ Bij het analyseren van de cijfers is bovendien ook gekeken naar de aanwezigheid en activiteiten van zogenaamde 'zieken- en begrafenusbussen', begrafenisfondsen via welke men zich - door het betalen van een regelmatige contributie - in geval van ziekte van financiële steun en in geval van overlijden van een betaalde begrafenis verzekerde. In Roermond waren er gedurende de onderzoeksperiode zes van deze 'bussen' actief. Verreweg de grootste - met vrijwel continu ongeveer tien keer zoveel leden als de andere bussen - was de 'Broederschap De Barmhartigheid', nauw verbonden met en onder toezicht van de St. Christoffelparochie. Deze broederschap, 'ten doel hebbende Begrafenis aan Hulpbehoevende [sic] te verstrekken' telde in 1870 1065 leden (11,2 procent van de Roermondse bevolking), maar dat aantal was in 1926 gedaald naar 245 (1,5 procent van de Roermondse bevolking). Aangezien echter de ledenaantallen en -gegevens van 'De Barmhartigheid' over de periode tussen 1882 en 1926 ontbreken, kan niet vastgesteld worden of en op welke wijze er een verband bestaat tussen de cijfers in grafiek 1 - met name het dalende aandeel van de begraafklassen III, III onvermogen en IV - en het ledenaantal van de grootste Roermondse 'begrafenisbus'. Het lijkt in ieder geval redelijk te veronderstellen dat het aantal Roermondse leden dat deelnam aan deze vorm van 'begrafenisverzekering' gedurende de onderzoeksperiode sterk daalde, iets dat in ieder geval niet tot een toename van het aantal begravingen in de laagste begraafklassen leidde. Het tegendeel lijkt eerder het geval.



Grafiek 1: Aandeel van begravingen per klasse cumulatief.

Bron: Gemeentearchief Roermond (GAR), Nieuw Archief (1796-1933), Registers van begraven op de begraafplaats 'Nabij Kapel in 't Zand': inv.nr. 4166 (1870 t/m 1873), inv.nr. 4167 (1876), inv.nr. 4168 (1877), inv.nr. 4169 (1878), inv.nr. 4170 (1879), inv.nr. 4171 (1880), inv.nr. 4172 (1881), inv.nr. 4173 (1882 en 1883), inv.nr. 4174 (1883 t/m 03-02-1905), inv.nr. 4175 (09-01-1905 t/m 1915), inv.nr. 4176 (1915 t/m 1923), inv.nr. 4177 (1923 t/m 24-10-1932) en inv.nr. 4178 (25-10-1932 t/m 1940).

de sociale structuur van de stad Roermond? Groeiden in deze periode bijvoorbeeld de Roermondse middengroepen? Moeten we de verklaring zoeken in een veranderende houding van Roermondse burgers ten opzichte van het begraven? Of spelen wellicht beide factoren een rol? Om deze vragen te beantwoorden - het 'waarom' - is op zoek gegaan naar het 'wie': naar de beroepen en andere kenmerken, met name de herkomst en het woonadres, van de begravenen per begraafklasse in de steekproefjaren 1880, 1895, 1913 en 1930. Allereerst is gekeken naar de verhouding tussen de vier begraafklassen en de beroepsklassen uit het besproken stratificatiemodel 'HISCO' (zie bijlage). Per begraafklasse is de intraklassikale beroepssamenstelling in de vier steekproefjaren onderzocht. Om de interpretatie en de weergave van de onderzoeksresultaten te vereenvoudigen, is ervoor gekozen de twaalf beroepscategorieën van het HISCO-model nader in te delen in vier sociale groepen: groep 1 bestaat uit de HISCO-beroepscategorieën 1 tot en met 4 (*higher en medium skilled non-manual workers*). Groep 2 bestaat uit beroepscategorie 5 (*lower en unskilled non-manual workers*). Groep 3 bevat de beroepscategorieën 6, 7 en 8 (*higher en medium skilled manual workers*) en groep 4 tenslotte de beroepscategorieën 9 tot en met 12 (*lower en unskilled manual workers*). Het leeuwendeel van de begravenen uit de vier steekproefjaren, in totaal achthonderd, kreeg een beroepscategorienummer (1 t/m 12) dat hen uiteindelijk deed belanden in een van de vier hierboven genoemde sociale groepen.

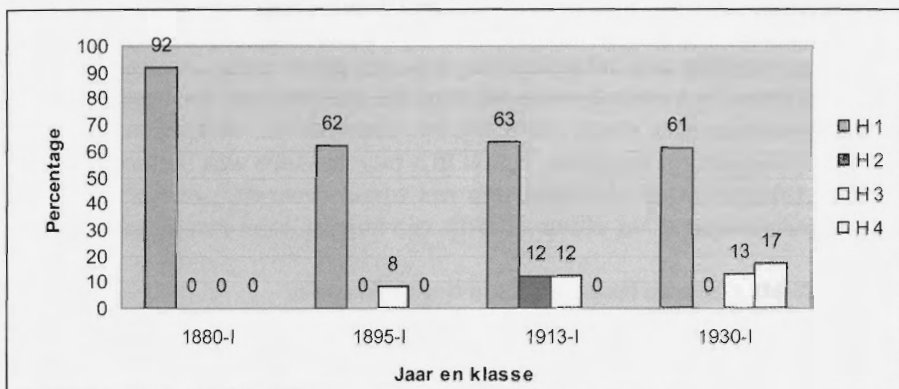


Portretfoto van Clementina Haan-Brocken, echtgenote van apotheker Fredericus Brocken. Als exponent van de Roermondse bovenlaag, kreeg zij na haar overlijden in 1930 een laatste rustplaats in de hoogste begraafklasse. Collectie: auteur.

Beroepstitels van de begravenen in begraafklasse I

Uit grafiek 2 blijkt dat begraafklasse I in 1880 de exclusieve laatste rustplaats van de hoogste beroepsklasse was. Onder de begravenen, of hun ouders of echtgenoten, bevonden zich een horlogemaker, een juwelier, een aannemer, een voormalig kolonel-militiecommissaris, een fabrikant, een apotheker en drie kooplieden. De beroepstitel 'fabrikant' was verbonden aan de op vijftigjarige leeftijd overleden Maria Josepha Leurs, echtgenote van papierfabrikant Victor Burghoff, die tussen 1880 en 1890 behoorde tot de hoogst aangeslagen Roermondse artsen.³⁴ Zij was een jongere zus van de eveneens tot de hoogst aangeslagenen behorende arts Carolus Leurs. Ook in 1895 treffen we tussen de begravenen in de eerste klasse de nodige Roermondse prominenten zoals Jozef

34 Philips, *De dertig standen van Roermond*. Geen paginering.



Grafiek 2: Begravenen 1880, 1895, 1913 en 1930: classificatie beroepen volgens HISCO-onderzoeksindeling (Heemels) in de begraafklasse I.

Bron: GAR, Nieuw Archief, inv.nrs. 4171, 4174, 4175 en 4177 (Registers van begraven), Bevolkingsregister Roermond 1850-1939, Overlijdensakten Roermond 1879, 1880, 1894, 1895, 1912, 1913, 1929 en 1930.

Hubert Andriessens, metaalfabrikant en tussen 1890 en 1900 behorend tot de hoogst aangeslagenen.³⁵ Zij behoorden tot de stedelijke elite.

In de loop van de onderzoeksperiode neemt de exclusiviteit van deze begraafklasse af: in 1895 zijn er twee, in 1913 en 1930 drie beroepsklassen in de begraafklasse I vertegenwoordigd. 'Nieuw' in de begraafklasse I waren in 1895 een boekdrukker en een schoenmaker, beiden uit de middengroep. In 1913 waren het uit deze middengroep een klerk, een ambtenaar, een slager en een kleermaker die in de begraafklasse I hun laatste rustplaats vonden. In 1930 tenslotte verscheen ook de laagste beroepscategorie - met 17 procent - in de begraafklasse I. Het betrof hier een dienstbode, een houtdraaier, een hoofdconducteur en een modiste.

Hoewel er onder de begravenen in 1930 zeker nog enkele aanzienlijke Roermondse waren - bijvoorbeeld Clementina Bocken, echtgenote van apotheker Fredericus Haan en moeder van de Roermondse voorvechtster voor vrouwenrechten Mathilde Haan - was er anno 1930 in de begraafklasse I duidelijk sprake van een bredere beroepsvertegenwoordiging dan in 1880. Dat blijkt ook uit een veranderde samenstelling van de hoogste HISCO-beroepscategorie, die zoals vermeld is samengesteld uit de HISCO-klassen 1-4. Het aandeel in begraafklasse I van HISCO-klasse 1 daaruit, te beschouwen als de echte Roermondse elite, bedroeg in 1880 nog 25 procent, maar was in 1930 gedaald naar 13 procent.

De begraafklasse I was toen niet meer het exclusieve terrein van Roermondse uit de hoogste beroepsklasse. Tegen het einde van de negentiende, maar vooral in de twintigste eeuw slaagden ook Roermondse uit de middengroepen en de laagste beroepsklasse erin een laatste rustplaats te kopen. Roermonds hoogste beroepsklasse - met daarin de stedelijke elite - moest dus in de duurste begraafklasse in toenemende mate overledenen uit lagere beroeps-

³⁵ *Ibidem*.

klassen naast zich 'dulden'. De groei van de begraafklasse I is voor een groot deel toe te schrijven aan het instromen van vertegenwoordigers uit deze lagere beroepsklassen. Een veranderende houding ten opzichte van het begraven, wellicht een streven naar statusverhoging zou daarvan een oorzaak kunnen zijn geweest. Strange zegt daarover: 'Burial in a private grave was the 'cornerstone' of respectability'.³⁶ Ook - en misschien wel vooral - voor de lagere beroepsklassen was een koopgraf het ultieme bewijs van hun bij leven bereikte status.

De hoogst geklasseerde beroepstitels in begraafklasse II

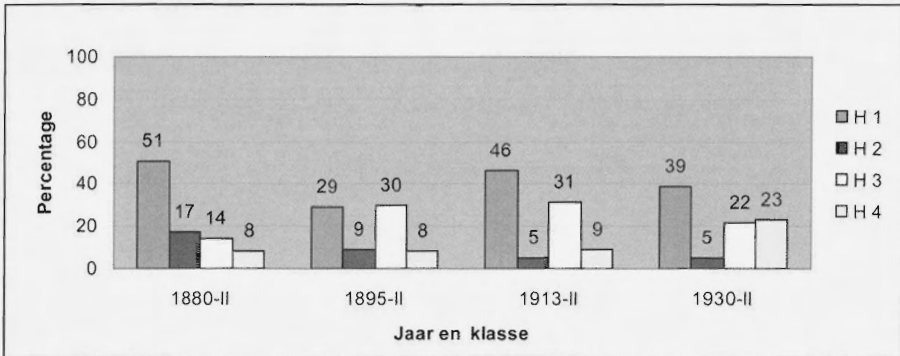
Zoals hierboven al gesteld groeide ook het aandeel van de begraafklasse II gestaag. Vanaf ongeveer 1905 lag het percentuele aandeel van die begraafklasse vrijwel voortdurend tussen de 20 en 30 procent, om zich vervolgens, vanaf ongeveer 1918 tussen de 30 en 40 te bewegen. Wie waren nu verantwoordelijk voor deze gestage groei? Grafiek 3 werpt licht op de zaak.

De hoogste beroepsklasse is steeds ook in de begraafklasse II het grootst, behalve in 1895. De begraafklasse II, de duurste klasse huurgraven, was een belangrijk terrein voor Roermondse arbeiders die een koopgraf niet wilden, of meer voor de hand liggend, niet konden betalen. In 1880 komen we onder de begravenen uit de hoogste beroepsklasse ondermeer de beroepen van herbergier (2), opzichter van waterstaat, kandidaat-notaris, handelsreiziger (2) en winkelier (2) tegen. De meeste begravenen in de hoogste beroepsklasse, samengesteld uit de HISCO-groepen 1-4, behoren in dit geval tot de HISCO-beroeps categorie 4, dus met de relatief lage status van de *medium skilled non-manual workers*. In 1913 zien we onder de begravenen uit de hoogste beroepsklasse wederom twee herbergiers - beiden zelfstandig -, een kandidaat-notaris, een caféhouder, een bloemist, drie tappers - waarvan twee zelfstandig -, een onderwijzer, vijf winkeliers - waarvan drie zelfstandig werkend -, twee wijnhandelaren en een zestal 'creatieve' beroepen terug, vier beeldhouwers en twee kunstschilders. Opvallend is dat deze kunstenaars allen niet zelfstandig werkten, maar in dienstverband. Hun aanwezigheid tussen de begravenen van 1913 lijkt illustratief voor het toenmalige - weliswaar verdwijnende - karakter van Roermond als stad van kunstnijverheid, een sector gegroeid in het kielzog van de kunstwerkplaatsen Cuypers-Stoltzenberg.³⁷

In 1930 bestaat de hoogste beroepsklasse ondermeer uit twee herbergiers, een opzichter van Provinciale Werken, zeven winkeliers, drie koopmannen en twee handelsreizigers. Ook in 1913 en 1930 is de beroeps categorie 4 verreweg het sterkst vertegenwoordigd binnen de hoogste beroepsklasse. Kleine zelfstandigen en middenstanders vormden de vaste waarden in de begraafklasse II.

³⁶ Strange, *Death, grief and poverty in Britain*, 2.

³⁷ Van Leeuwen, *Pierre Cuypers*, 79; P. Nissen, *De akkoorden van het gemoed. Het literaire leven in Roermond in de negentiende eeuw* (Roermond 1986) 22-23; A. Estourgie, 'Roermond, brandpunt van de neogotiek', in: *Spiegel van Roermond 2005* en G. Linssen, 'Sociaal-economische schets van Roermond tussen beide wereldoorlogen', in: G.H.A. Venner e.a., *Roermond stad met verleden* (Roermond 1985) 206-207.



Grafiek 3: Begravenen 1880, 1895, 1913 en 1930: classificatie beroepen volgens HISCO-onderzoeksindeling (Heemels) in de begraafklasse II.

Bron: Zie grafiek 2.

Zij waren het die gedurende de gehele onderzoeksperiode een vrijwel vanzelfsprekende laatste rustplaats vonden in de tweede begraafklasse, in aanzien net onder de meer gesloten en elitaire begraafklasse I. Onder hen valt bovendien de gestage toename van het aantal winkeliers op. Kleine neringdoenden waren talrijk in de stad en wellicht vonden ze op de begraafplaats 'Nabij Kapel in 't Zand' niet alleen hun laatste rustplaats in de begraafklasse II, maar hadden ze die gedurende de onderzoeksperiode ook in toenemende mate bewust gezocht. Dat lijkt in het bijzonder van toepassing te zijn geweest voor de winkeliers. Veelzeggend is in dat verband de typering die Giebels in zijn proefschrift geeft van de Roermondse 'neringdoende middenstand' die 'ook onderling nog subtiële standsverschillen in acht nam zoals tussen winkeliers die hun woonhuis naast, achter of boven de winkel hadden'.³⁸ Een sociale groep die zo hechtte aan subtiële standsverschillen moet dat ook in haar begraafgewoonten gedaan hebben. We mogen er gevoeglijk van uit gaan dat een graf in de begraafklasse I het voor de meeste Roermondse - overigens niet haalbare - ultieme funeraire doel was. De Roermondenaar voor wie dat (net) niet mogelijk was, vond - met een al dan niet gerust hart - zijn laatste rustplaats in de daaropvolgende begraafklasse.

Opwaartse mobiliteit

Tot zover de hoogste beroepsklasse als vaste waarde in de begraafklasse II. Zij verklaart op zich niet de percentuele groei van deze begraafklasse gedurende de onderzoeksperiode. Die verklaring moet gezocht worden bij de middengroepen en de laagste beroepsklasse. Tussen 1880 en 1895 is het vooral de middengroep die verantwoordelijk is voor de percentuele groei van de begraafklasse II. In 1895 trefte we onder de beroepstitels ondermeer drie kleermakers, twee schoenmakers, twee slaggers, twee bakkers en drie landbouwers als instromers in begraafklasse II

³⁸ Giebels, *Beel. Van vazal tot onderkoning*, 9.



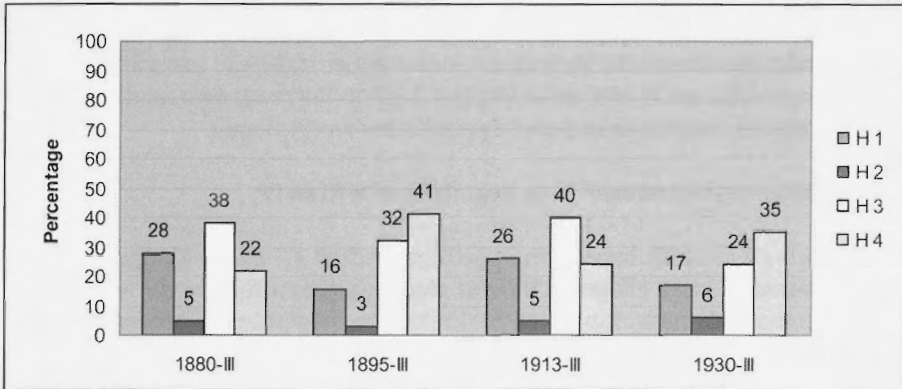
Sommige Roermondse mensen getroosten zich grote financiële offers om hun geliefden te begraven in één van de hoogste begraafklassen. Elisabeth Tobben, echtgenote van een eenvoudige papiermaker, werd in 1930 ter aarde besteld in een graf uit de tweede begraafklasse. Foto: auteur.

aan. Zo werd op 25 september 1895 een dochtertje van slager Jan Gerard Ronden, ondermeer gemeenteraadslid en wethouder, begraven in de begraafklasse II. Haar ouders waren in staat en voelden zich wellicht daartoe enigszins verplicht - Ronden genoot immers enig aanzien in de stad - het kindje te begraven in een tweede klasse graf, een plek die niet voor veel zo jong gestorvenen was weggelegd. Hoewel meestal niet kon worden vastgesteld of beroepsaanduidingen betrekking hadden op zelfstandigen of werknemers in dienstverband, lijkt het erop dat deze middengroep vooral uit ambachtsslui bestond, werkzaam in de lokale nijverheid of als *medium skilled manual workers*.³⁹ Deze beroepen waren ook later nog, tijdens het Interbellum, talrijk in Roermond: 'Het overgrote deel der Roermondse nijverheid was [...] van zeer kleinschalige en ambachtelijke aard'.⁴⁰

Het aandeel van de laagste beroepsklasse in deze begraafklasse II is stabiel klein tussen 1880 en 1913, maar groeit tussen 1913 en 1930 van 9 naar 23 procent (zie grafiek 3). De instromers in begraafklasse II dragen in 1930 beroepstitels als dienstbode (2), dameskapper, hoofdconducteur (2), brief- en telegrambesteller, fabrieksarbeider, stoker, ambtenaar bij de Limburgse Tram Maatschappij

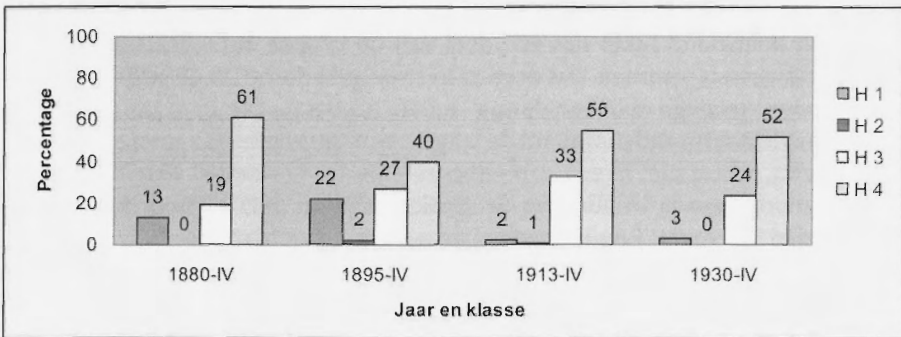
³⁹ Helaas kon in het Roermondse bevolkingsregister slechts van de in 1913 begravenen vastgesteld worden of zij al dan niet als zelfstandige werkzaam waren.

⁴⁰ Linssen, 'Sociaal-economische schets van Roermond tussen beide wereldoorlogen', 206.



Grafiek 4: Begravenen 1880, 1895, 1913 en 1930: classificatie beroepen volgens HISCO-onderzoeksindeling (Heemels) in de begraafklasse III.

Bron: Zie grafiek 2



Grafiek 5: Begravenen 1880, 1895, 1913 en 1930: classificatie beroepen volgens HISCO-onderzoeksindeling (Heemels) in de begraafklasse III onvermogen (1880 en 1895) en VI (1913 en 1930).

Bron: Zie grafiek 2

en papiermaker. Op 22 augustus 1930 werd de echtgenote van de laatste, de zevenenvijftigjarige Elisabeth Tobben - wier vader dagloner was geweest en in 1895 in de begraafklasse III was begraven - in een tweede klassegraf begraven. Het zijn met name deze *lower skilled manual workers* uit de laagste beroepsklasse die in 1930 hun laatste rustplaats vinden naast de gevestigde orde in de begraafklasse II van kleine zelfstandigen, middenstanders en - in mindere mate - ambtenaren. Het aandeel van de middengroep is weliswaar in 1930 weer licht afgenomen, maar op een haartje na even groot als dat van de laagste beroepsklasse. Het lijkt dan ook gerechtvaardigd hier te spreken van een zekere 'opwaartse mobiliteit' in het Roermondse begraven, die des te opvallender is als we in gedachten houden dat er in 1920 en 1925 twee gevoelige tariefverhogingen voor huurgraven plaatsvonden (zie tabel 1). Tussen 1880 en 1895 konden steeds meer mensen uit de middengroep en, na 1913, uit de laagste beroepsklasse zich een relatief duur huurgraf in de begraafklasse II veroorloven, een ontwikkeling

die op een wat hoger niveau ook te zien was in de begraafklasse I. Deze beroepsclassen zijn verantwoordelijk voor de eerder geconstateerde percentuele groei van de begraafklasse II, een ontwikkeling die hun blijkbaar groeiende behoefte aan een laatste rustplaats in deze begraafklasse weerspiegelt.

Beroepstitels van begravenen in de begraafklassen III en IV

In de begraafklasse III betwistten - getuige grafiek 4 - de middengroep en de laagste beroepsklasse elkaar in de vier steekproefjaren telkens de 'koppositie'. Eerder onderzoek naar funeraire praktijken in negentiende-eeuwse Engelse industriesteden heeft nadrukkelijk gewezen op de betekenis van begrafenissen als een 'consumptiegoed' en een laatste middel om iemands sociale positie te markeren, maar vooral ook op het streven van de *Victorian working class* een *pauper funeral* - een 'armenbegravenis' in de begraafklasse III 'onvermogen' of IV te vermijden. Die werd gezien als 'the final stamp of failure'.⁴¹ Dat streven naar een 'fatsoenlijk' - lees: zo goed mogelijk - graf kan universeel worden genoemd en ook in Roermond lukte het een deel van de laagste beroepsklasse in deze begraafklasse in te stromen. Dat deed ze in twee 'groefasen', in de periode tussen 1880 en 1895 - gevolgd door een daling - en die tussen 1913 en 1930 (zie grafiek 4).

De meeste Roermondse arbeiders uit de laagste beroepsklasse slaagden er, zo blijkt uit grafiek 5, echter niet in een 'armenbegravenis' te voorkomen. Hun aandeel in deze begraafklasse is in alle vier de steekproefjaren overtuigend het grootst. Hier vinden we vooral (ongeschoolde) arbeiders, fabrieksarbeiders, werklieden, dagloners, voormannen, kramers en een veelheid aan ambachtelijke beroepen als wevers en ververs, allemaal beroepen met weinig sociaal aanzien. In 1880 zijn ze het duidelijkst aanwezig in de begraafklasse III 'onvermogen', wat ook de exclusiviteit van de begraafklasse I in dat jaar nog eens benadrukt. In 1895 en 1930 is de intra-klassikale beroepssamenstelling in respectievelijk de begraafklassen III 'onvermogen' en IV aanmerkelijk breder. Opvallend is in de eerste plaats de vrijwel volledige afwezigheid van de *lower skilled non-manual workers*, vooral ambtenaren en ander administratief (overheids)personeel. De bestaanszekerheid die hun beroep met zich mee bracht, zorgde er blijkbaar voor dat een graf in de laagste begraafklasse voor hen geen Zwaard van Damocles was. Ten tweede is het percentage begravenen uit de hoogste beroepsklasse in 1895 opmerkelijk te noemen. Hadden bepaalde Roermondse arbeiders uit deze beroepsklasse - normaliter niet te verwachten in de laagste begraafklasse - last van economisch mindere tijden? Het betreft ondermeer drie winkeliers en een koopvrouw. De laatste en twee winkeliers woonden aan het Begijnhof, in een - zoals we nog zullen zien - sociaal zwakkere buurt. Op grond hiervan lijkt het minstens even aannemelijk te veronderstellen dat in hun geval de indeling op basis van de beroepstitel in de hoogste beroepsklasse een overwaardering van hun daadwerkelijke beroepsactiviteiten inhield. In mindere mate geldt dat voor 1880, waar een schipper - ingedeeld in de hoogste beroepsklasse - het beeld

41 Th. Laqueur, 'Bodies, death and pauper funerals', in: *Representations* (1983) 109-131.

enigszins vertekent. Soms zijn beroepstitels misleidend. Voor de jaren 1880 en 1895 is het aandeel van de hoogste beroepsklasse in begraafklasse III 'onvermogen' dus naar alle waarschijnlijkheid *in werkelijkheid kleiner* geweest dan de cijfers aangeven.

Autochtone exclusiviteit

Nu we zicht hebben op de beroepstitels van de in de verschillende begraafklassen begraven Roermondse in de jaren 1880, 1895, 1913 en 1930, kunnen we onze zoektocht naar een verklaring achter de ontwikkeling in het Roermondse begraven voortzetten. Daartoe kijken we in tweede instantie, wederom per begraafklasse, naar de herkomst van de begravenen: waar werden ze geboren? In de begraafklasse I neemt het aandeel in Roermond geboren begraven geleidelijk af van 75 procent in 1880 naar 35 procent in 1930, terwijl logischerwijs het aandeel *niet* in Roermond geboren begraven evenredig stijgt. Deze constatering leidt tot de volgende vaststelling: de voor 1880 beschreven sociale exclusiviteit was tevens een duidelijk *autochtone* exclusiviteit: een grotendeels in Roermond geboren hoogste beroepsklasse vond in 1880 haar laatste rustplaats in de begraafklasse I. Daaronder bevinden zich klinkende Roermondse namen als Romen, Imkamp, Leurs en Höppener.⁴² De laatste twee behoren tot de meeste betrokken families uit de Roermondse elite bij talrijke instellingen en verenigingen.⁴³

Vijftig jaar later, in 1930, is van deze autochtone exclusiviteit weinig meer over. Van de in dat jaar in de begraafklasse I begravenen is nog maar 35 procent in Roermond geboren. Van de instromers in begraafklasse I uit de middengroep en de laagste beroepsklasse is in 1930 ongeveer de helft niet in Roermond geboren. Onder de begravenen uit de hoogste beroepsklasse als geheel was het percentage niet in Roermond geboren nog groter (71 procent). Daarbij moet worden opgemerkt dat veel nakomelingen van families die in 1880 een koopgraf bezaten in de begraafklasse I in de decennia erna elders woonden.⁴⁴ Regelmatig, zeker vanaf de jaren 1930, werden zulke familieleden - ook als ze niet in Roermond geboren waren - na hun overlijden (terug) naar Roermond gebracht om daar in een bestaand familiegraf bijgezet te worden.⁴⁵ Dat gebeurde

42 De genoemde families zijn beschreven door Edmond Delhougne in: *Genealogieën van Roermondse geslachten* (Maastricht 1956).

43 Philips, *De dertig standen*.

44 Delhougne, *Genealogieën van Roermondse geslachten*.

45 GAR, Nieuw Archief, inv. nr. 4179: in dit 'Register houdende aantekening der verkochte grafplaatsen' is te zien dat het begraven van personen die niet in Roermond woonachtig waren in de begraafklasse I met name vanaf de jaren 1930 (tot aan circa 1950, toen de begraafplaats 'Tussen de Bergen' volop in gebruik was) regelmatig - zo'n vijf keer per jaar, hetgeen op het relatief kleine aantal jaarlijkse begravingen in de begraafklasse I niet te verwaarlozen is - voorkwam. Vóór 1930 was van een dergelijke 'repatriëring' slechts zelden sprake. Daarbij moet ook nog eens bedacht worden dat bij een onbekend aantal begravenen in dit 'eerste klasse-register' gewoonweg vergeten werd te vermelden dat zij ten tijde van hun overlijden niet in Roermond woonachtig waren. Het aantal 'gerepatriëerden' moet dus in feite nog iets hoger hebben gelegen dan het gemiddelde van vijf per jaar tussen 1930 en 1940.

bijvoorbeeld in 1930 met de op achtenzestigjarige leeftijd overleden Florentina Cayaux-Nicolas, als dochter van schilder Antonius Nicolas in Roermond geboren, maar ten tijde van haar overlijden woonachtig in Den Haag. Of met Marie Eduard de Ras, die op vierenzeventigjarige leeftijd in Maastricht overleed, maar in Roermond was geboren en wiens vader Eduard daar griffier van de recht-bank en ondermeer voorzitter van de Vincentiusvereniging was geweest.⁴⁶ Het grootste deel van hun leven hadden zij elders doorgebracht. Dat gegeven heeft uiteraard ook betekenis voor de mate waarin de sociale samenstelling van begraafklasse I de Roermondse weerspiegelt: gedurende de onderzoeksperiode waren het in toenemende mate *niet* in Roermond geboren en die hun graf in de elitaire begraafklasse I kregen.

Autochtone instromers...

In de begraafklasse II zien we een soortgelijke ontwikkeling, maar cijfermatig iets minder sterk. In 1880 was 74 procent van de in deze begraafklasse begravenen in Roermond geboren, in 1930 was dat percentage gedaald naar 44. Het 'terugkeren naar een familiegraf' speelde in deze begraafklasse II – die immers uit huurgraven bestond – geen rol, maar we moeten wel rekening houden met de gestage groei van het aantal inwoners dat elders geboren was en in Roermond begraven werd. We hebben gezien dat de instromers in de begraafklasse II in 1895 vooral afkomstig waren uit de middengroep, in het bijzonder uit de beroepscategorie *medium skilled manual workers*. 79 procent van hen was geboren in Roermond. In 1930 waren de instromers in begraafklasse II vooral afkomstig uit de laagste beroepsklasse, met name de *unskilled manual workers*. Van hen was toen nog altijd 77 procent in Roermond geboren. Het aandeel niet in Roermond geboren begravenen *onder de instromers* in de begraafklasse II (31 en 33 procent) nam dus, in tegenstelling tot dat voor de *gehele* begraafklasse II (66 procent), praktisch niet toe. Zowel in 1895 als in 1930 was ruim driekwart van de 'stijgers langs de begraaf ladder' in Roermond geboren, 'autochtone instromer' dus. De toename van het percentage niet in Roermond geboren en onder de in de begraafklasse II begravenen is waarschijnlijk een 'normaal demografisch' gevolg van de toename van het aantal inwoners dat niet in Roermond geboren was.

In de begraafklasse III lag de verhouding tussen in Roermond en elders geboren begravenen in het algemeen op ongeveer 3:1, ofwel 75 tegen 25 procent (afgezien van 1913, toen ze op 63 tegen 37 procent lag). Voor de begraafklassen III 'onvermogen' (1880 en 1895) en IV (1913 en 1930) geldt vrijwel hetzelfde. Gezegd moet hierbij wel worden dat in de vier steekproefjaren het percentage zuigelingen in de begraafklasse III voortdurend hoog lag.⁴⁷ Deze kinderen werden vrijwel zonder uitzondering geboren in Roermond, wat het percentage in Roermond geboren en onder de begravenen natuurlijk hoog hield. Datzelfde gold voor de

⁴⁶ S. Loven-Van Esser, 'De Vincentiusvereniging in Roermond', 148.

⁴⁷ In 1880 was dit 38 procent, in 1895 47 procent, in 1913 42 procent en in 1930 29 procent.

begraafklassen III 'onvermogen' en IV.⁴⁸ Toch was ook onder de begravenen in de begraafklasse III ouder dan 1 jaar telkens - afgezien van in 1930 - steeds meer dan 50 procent geboren in Roermond.⁴⁹ In de begraafklassen III 'onvermogen' en IV lag dat percentage zelfs in alle vier de steekproefjaren boven de 60 procent.⁵⁰ Als we tenslotte kijken naar de 'instromers' in de begraafklasse III, dan blijkt dat ook hier in 1895 en 1930 driekwart van hen in Roermond geboren was. Alleen in 1913 lag dat percentage iets lager, namelijk op 60 procent. Net als in de begraafklassen I en II speelden dus in de begraafklasse III onder hen die 'langs de begraaf ladder omhoog klommen' buiten Roermond geboren en opvallende rol. De 'opwaartse mobiliteit' in het Roermondse begraven was daarmee grotendeels een autochtone beweging.

Uit het onderzoek naar de herkomst kunnen we de conclusie trekken dat de begraafklassen III, III 'onvermogen' en IV in de vier steekproefjaren overwegend in Roermond geboren begravenen tot laatste rustplaats dienden. Het aandeel niet in Roermond geboren en was er relatief klein. We zagen bovendien al eerder dat de hier begravenen vooral uit de laagste beroepsklasse kwamen, wat tot de conclusie leidt dat in de laagste begraafklasse gedurende de onderzoeksperiode overwegend autochtone, 'onaanzienlijke' overledenen begraven werden. Een 'armengraf' of een graf *tussen* de 'armen' was hun nauwelijks vermijdbare deel. Deze laagste groep op de Roermondse sociale ladder zat tijdens de onderzoeksperiode 'gevangen' in de begraafklassen III 'onvermogen' en IV. De eerder geconstateerde opwaartse mobiliteit in het Roermondse begraven ging - zeker tot 1913 - grotendeels aan haar voorbij.

Roermondse straten

Als aanwijzing voor de identificatie van de begravenen is gekeken naar hun woonadressen. Hoewel iemands woonadres niet per definitie iets zegt over zijn sociale status, komen de begravenen hiermee ruimtelijk in beeld. Waar woonden ze in de stad? Welke Roermondse straten vallen op als we naar de verschillende begraafklassen kijken?

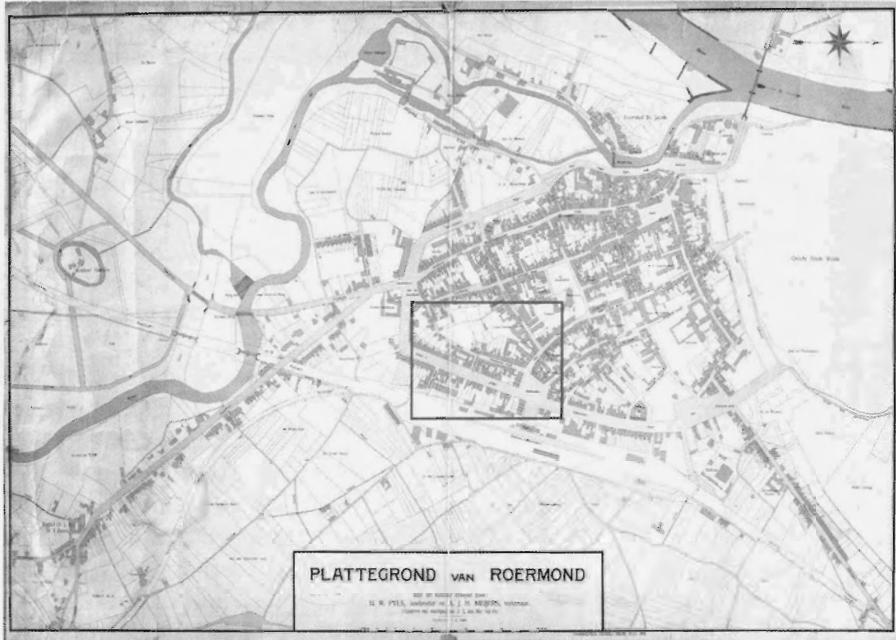
Onder de woonadressen van de begravenen in de begraafklasse I vallen met name de Swalmerstraat en de Boulevard, de latere Willem II Singel op. Beide straten huisvestten gedurende de onderzoeksperiode veel Roermondse notabelen. In de Swalmerstraat alleen al woonden gedurende de periode 1880-1920 'meer dan tien van de voornaamste families' bij elkaar.⁵¹ 25 procent van de in 1880 in de duurste begraafklasse begravenen woonde ten tijde van het overlijden inderdaad in de Swalmerstraat. In 1930 is ze nog steeds opvallend vertegenwoordigd met 15 procent. De Willem II Singel valt op in 1880, als 8 procent van

48 In 1880 was dit 33 procent, in 1895 36 procent, in 1913 38 procent en in 1930 38 procent.

49 Het percentage in Roermond geboren begravenen in de begraafklasse III dat ouder dan 1 jaar was bij overlijden bedroeg in 1880 54 procent, in 1895 57 procent, in 1913 54 procent en in 1930 46 procent.

50 Het percentage in Roermond geboren begravenen in de begraafklassen III 'onvermogen' en IV dat ouder dan 1 jaar was bij overlijden bedroeg in 1880 61 procent, in 1895 60 procent, in 1913 61 procent en in 1930 67 procent.

51 Philips, *De dertig standen van Roermond*.



Plattegrond van Roermond uit 1908. Inzet: Rijk en arm woonden niet ver van elkaar. Achter de chique Willem II-singel ligt de Kruisheerenstraat, die tot ver in de twintigste eeuw bekend stond als 'armenstraat'. Gemeentearchief Roermond.



De Willem II-singel rond 1900, één van de aanzienlijkste straten van Roermond. Collectie: auteur.

de begravenen in de begraafklasse I aan haar woonachtig is. In 1913 is dat 25 procent. Vanaf eind jaren 1870 waren aan de Willem II Singel steeds meer riante en luxe herenhuizen verrezen en tegen het einde van de negentiende eeuw was de straat onmiskenbaar een woonplek voor 'de welvarende middenklasse van Roermond die op deze manier de overvolle stad kon ontvluchten'.⁵² De begraafcijfers lijken dus het toenemende karakter van de Willem II Singel als woonlocatie voor goeude Roermondse te bevestigen.

In de begraafklasse II springt geen enkele straat in het oog, afgezien van de Kapellerlaan waaraan in 1913 16 procent van de begravenen bij leven gewoond had. In de andere steekproefjaren lijken de begravenen gelijkelijk verdeeld te zijn geweest over de straten van de stad. Als we echter de woonadressen van de 'instromers' in de begraafklasse II apart bekijken, kan niet onvermeld blijven dat geen van hen woonde in de straten die opvielen onder de begravenen in de begraafklassen III 'onvermogen' en IV (zie hieronder). In de straten die in de begraafklasse I genoemd werden – de Swalmerstraat en de Willem II Singel – woonde slechts één van deze 'instromers'. Zij woonden dus deftig noch arm. Vermeldenswaard lijkt het tenslotte nog dat tweederde van hen in - deels jongere - straten woonde die buiten het oude stadscentrum, dat wil zeggen buiten de Roermondse singels lagen.

Dat is anders in de begraafklasse III, waar in 1880 de Hamstraat (11 procent), in 1895 de Kruisherenstraat (11 procent) en in 1913 - in mindere mate met 8 procent - de Begijnhofstraat opvallen. Toch waren hier ook verschillen: van de in de Kruisherenstraat woonachtige begravenen was in 1895 90 procent zuige-

⁵² V. Hamers, 'Een sieraad der grijze veste. De bebouwing ter hoogte van de Rabobankvestiging aan de Willem II-singel te Roermond', *Spiegel van Roermond* (2003) 41-42.



Titelpagina van 'Het Zotte Vleesch. Roman van het Limburgsche volk' van de hand van de jonge Roermondse schrijver Jacob Hiegentlich. Collectie SHCL.

ling, terwijl dat percentage in de Hamstraat slechts 25 procent bedroeg. Dit zegt waarschijnlijk iets over de omstandigheden waarin men in de Kruisherenstraat anno 1895 leefde. In de begraafklassen III 'onvermogend' en IV woonden in 1895, 1913 en 1930 telkens meer dan 10 procent van de in dat jaar begravenen in deze straat. In mindere mate vallen hier de Schuitemberg - ook bekend als 'arme' straat⁵³ - en het Begijnhof op.

Het beeld dat in de literatuur bestaat van de Kruisherenstraat is alles behalve fraai. De Joodse schrijver Jacob Hiegentlich (1907-1940), tot zijn twintigste woonachtig in Roermond, maakte haar in zijn roman *Het zotte vleesch. Roman van 't Limburgsche volk* onder de naam 'Tempeliersbuurt' tot decor van taferelen aan

⁵³ G. van Bree e.a., *Ach lieve tijd deel 15: Acht eeuwen Roermond, de Roermondse en hun stadsbeeld* (Zwolle 1989) 234.

de rand van de (Roermondse) samenleving. Hij noemt haar kortweg een achterbuurt en beschrijft in zijn roman 'de onderkant van het Roermondse leven: de werkloosheid onder de arbeiders, het bordeelbezoek en de vechtpartijen in de cafés'.⁵⁴ Hoewel het hier natuurlijk om een geromantiseerde beschrijving gaat, was er in Roermond nauwelijks een andere straat die zo dicht bij Hiegentlichs typering kwam. Of het zou het eveneens hierboven genoemde Begijnhof moeten zijn, dat in de negentiende en aan het begin van de twintigste eeuw in Roermond ook bekend stond als een sociaal zwakke wijk.⁵⁵

Het beeld van een stad

In hoeverre past nu het ontstane beeld van het Roermondse begraven tussen 1870 en 1940 in de bestaande literatuur over de sociale en economische ontwikkeling van de stad in deze periode? De stad werd zeker vanaf het einde van de negentiende eeuw overduidelijk een dienstencentrum met een streekfunctie. De 'handeldrijvende middenstand' uit de hoogste beroepsklasse en de middengroepen vormden de economisch belangrijkste sector in de Roermondse economie.⁵⁶ In het *Verslag over den toestand der gemeente Roermond over het jaar 1895* werd gemeld: 'De kleinhandel en winkelnering gaven vrij goede resultaten [...] en van de laatste werd gezegd dat zij 'in aantal en goeden smaak voor uitstalling' vooruitging. Na de eeuwwisseling werd Roermond een stad met een 'grote en bedrijvige middenstand', zelfs wat aan de 'royale kant' in vergelijking met haar inwonertal.⁵⁷ In het Interbellum nam Roermonds betekenis als markt- en winkelcentrum verder toe, zeker nadat de stad vanaf 1915 middelpunt was geworden van een zich gestaag uitbreidend stoomtramlijnennet. Middenstand en ambachtslui deden, mede vanwege deze streekfunctie, goede zaken. In de jaren twintig verdiende bijna 40 procent van de Roermondse beroepsbevolking haar brood in een groot aantal kleine tot zeer kleine bedrijfjes die hun producten afzetten in de directe omgeving.⁵⁸

Door het gewicht van de (streek)verzorgende sector was de Roermondse economie relatief ongevoelig voor economische stagnaties. De meer conjunctuurgevoelige exporterende nijverheid zorgde slechts voor tien procent van

54 J. Hiegentlich, *Het zotte vleesch* (heruitgave door stichting RURA, Roermond 2007) 55 en 29.

55 A. Janssens, 'Bertus de Cour; Roermonds stadstype, getekend door het leven', *Spiegel van Roermond* (2002) 140 en G. van Bree e.a., *Ach lieve tijd deel 7: Acht eeuwen Roermond, de Roermondnaren en hun armen en zieken* (Zwolle 1989) 113.

56 F. Keyers, *Verslag van het literatuuronderzoek naar het proces van verzuiling in Roermond* (In het kader van het onderzoeksproject 'Geschiedenis van de verzuiling in Nederland, in het bijzonder op lokaal niveau, 1850-1925', Vakgroep NITH, Universiteit van Amsterdam 1981) 7; H. Verhage, *Katholieken, Kerk en Wereld. Roermond en Helmond in de lange negentiende eeuw*. Maastrandse Monografieën deel 66 (Hilversum 2003) 14, 93 en 271 en G. Linssen, *Verandering en verschuiving. Industriële ontwikkeling naar bedrijfstak in Midden- en Noord-Limburg 1839-1914* (Tilburg 1969) 376-377.

57 G. Linssen, 'Sociaal-economische schets van Roermond tussen beide wereldoorlogen', in: G. Venner e.a., *Roermond stad met verleden* (Roermond 1985) 219.

58 G. Geraedts, 'En van minder ook'. *Gemeentelijke steunverlening aan behoeftigen in Roermond 1919-1939* (Nijmegen 1985) 19-20.

de werkgelegenheid van de Roermondse beroepsbevolking.⁵⁹ Van de bij tijd en wijle onzekere economische situatie in de jaren twintig hadden de middengroepen in de Roermondse samenleving relatief weinig last. De werkloosheid in de stad was in vergelijking met landelijke cijfers gering.⁶⁰

De hiervoor geschetste toename van winkeliers, kooplui en ambachtelijke beroepen in de begraafklasse II past volledig in het beeld van de toenemende betekenis van Roermond als diensten- en nijverheidscentrum met een streekfunctie. De groep arbeiders in Roermond was relatief klein, vooral omdat in het derde kwart van de negentiende eeuw het proces van industrialisatie in de stad tot stilstand was gekomen. De ooit bloeiende textielnijverheid speelde een steeds kleinere rol in de Roermondse economie.⁶¹ Ze had het, net als de overige Roermondse fabrieksnijverheid, in 1895 moeilijk.⁶² In de laagste beroepsklasse werd toen vaak armoede geleden.⁶³ Veel arbeiders moesten steun zoeken bij christelijke hulpinstanties als de Vincentiusvereniging of de gemeente.⁶⁴ Anderen trokken weg en lieten veelal ongeschoolde arbeiders achter die tot pauperisme vervielen.⁶⁵

De laagste beroepsklasse was – zoals eerder gezegd – gedurende de hele onderzoeksperiode de grootste groep in de begraafklassen III 'onvermogen' en IV. Zij of hun nabestaanden waren simpelweg niet in staat een graf op de begraafplaats 'Nabij Kapel in 't Zand' te betalen en belandden in een 'armen-graf'. Pas in de loop van de onderzoeksperiode was een toenemend aantal Roermondse arbeiders uit deze beroepsklasse in staat zijn laatste rustplaats te vinden in een van de duurere begraafklassen. In 1913, wellicht niet toevallig na een langere periode van hoogconjunctuur, komen we ze tegen in de begraafklasse II.

De Roermondse bovenlaag bestond omstreeks 1870 uit 'een mondaine en libertaire elite van geschoolden en gegoeden, die zich afficheerden als de dragers van een nationale cultuur: ambtenaren, militaire officieren, onderwijzers en juristen'.⁶⁶ In deze bovenlaag kwamen veel hogere inkomens voor: '[...] Roermond een stad was met een vermogenbezittende bevolking; ook hogere inkomens kwamen meer dan elders voor'.⁶⁷ De Roermondse elite - de HISCO-

59 *Ibidem*, 20 en 73.

60 *Ibidem*, 25.

61 Keyers, *Verslag van het literatuuronderzoek naar het proces van verzuiling in Roermond*, 7; Verhage, *Katholieken, Kerk en Wereld*, 14; Linssen, *Verandering en verschuiving. Industriële ontwikkeling naar bedrijfstak in Midden- en Noord-Limburg 1839-1914*, 376.

62 *Verslag van de Kamer van Koophandel en fabrieken te Roermond over den toestand van handel en nijverheid in die gemeente gedurende het jaar 1895*, 9.

63 Keyers, *Verslag van het literatuuronderzoek*, 23.

64 W. Reijnders, *Werkgelegenheid en sociale omstandigheden in Roermond in de tweede helft van de 19e eeuw* (Kandidaatsscriptie sociaal-economische geschiedenis, z.j. / z.p.) 31-33; H. Maassen, *De sociaal-democratische arbeiderspartij te Roermond 1909-1940* (Kandidaatsscriptie, z.p. 1976) 4 en S. Loven-Van Esser, 'De Vincentius Vereniging in Roermond, 1859-2003. Deel I, De St. Christoffel Conferentie, 1859-1924', *Spiegel van Roermond* (2004) 155.

65 A. Wojawoski, *Onmaatschappelijkheid te Roermond* (Roermond 1956) 71.

66 Verhage, *Katholieken, Kerk en Wereld*, 52.

67 Linssen, 'Sociaal-economische schets van Roermond tussen beide wereldoorlogen', 203.

beroeps categorie 1 - komen we in de vier steekproefjaren telkens tegen in de begraafklasse I, slechts een enkele keer in de begraafklasse II. In 1930 was het aandeel van de autochtone Roermondse elite in de begraafklasse I echter afgenomen. Inmiddels was een derde van de in de duurste begraafklasse begravenen 'buiten de provincie' geboren, een derde buiten de stad. Het afgenomen percentage begravenen uit de oude, autochtone elite lijkt haar gestage verlies aan betekenis te illustreren. Op de begraafplaats 'Nabij Kapel in 't Zand' werd ze in ieder geval in toenemende mate ingehaald door de middengroepen, een proces dat zich naar alle waarschijnlijkheid tegelijkertijd ook in de stad zelf voltrok.

Conclusie: de begraafplaats als microkosmos?

Dat de begraafplaats 'Nabij Kapel in 't Zand' in 1880 gezien kon worden 'als een microkosmos van de Roermondse maatschappij', geheel volgens de bedoeling van architect Cuypers, valt op grond van de onderzoeksresultaten niet te ontkennen. In begraafklasse I werd een kleine groep autochtone Roermondse uit de hoogste beroepsklasse - waaronder de stedelijke elite - begraven; in begraafklasse II vooral Roermondse uit de hoogste beroepsklasse en de middengroep. De begraafklasse III was in 1880 de meest voor de hand liggende laatste rustplaats voor met name de *higher en medium skilled manual workers*, eveneens te rekenen tot de middengroep, terwijl in de derde klasse 'onvermogen' - de latere begraafklasse IV - 61 procent van de begravenen afkomstig was uit de klasse van laag- en ongeschoolde *manual workers*: (fabrieks)arbeiders, werkmannen, dagloners, voermannen, kramers en ambachtelijke beroepen als wevers en ververs. De Roermondse werden aldus begraven volgens de rangen en standen die in de visie van Cuypers en Thijm de toenmalige maatschappij ordenden.

Voor de latere steekproefjaren is het in bepaalde opzichten lastiger de begraafplaats te betitelen als 'microkosmos' van de Roermondse bevolking. Voor de 'eeuwigduurende' koopgraven in begraafklasse I gold dat zeker niet. Zij bleken in 1930 grotendeels een 'stenen archief' te zijn geworden, omdat een toegenomen aantal begravenen niet meer in Roermond was geboren of inwoner was geweest. Menige autochtone Roermondenaar die in de jaren dertig een wandeling over het eerste-klassedeel van de begraafplaats maakte, moet zich bij het zien van een recente bijzetting hebben afgevraagd wie de begravenen eigenlijk was. Bovendien was het aandeel van de hoogste beroeps categorie - HISCO-beroeps categorie 1 uit de hoogste beroepsklasse - in de begraafklasse I gehalveerd. Als gevolg van het instromen van andere beroepsgroepen was begraafklasse I in 1930 duidelijk minder elitair dan in 1880. In de onderzoeksperiode slaagde een steeds bredere groep erin een graf in de duurste begraafklassen te vinden.

Het aandeel van begraafklasse II groeide tussen 1880 en 1895 door de instroom van *medium skilled manual workers* uit de middengroep, in concreto ambachtslui en Roermondse werkzaam in de lokale nijverheid en de detail-

handel. Tussen 1913 en 1930 waren *lower skilled manual workers* uit de laagste beroepsklasse de instromers. Voor deze opwaartse mobiliteit in het Roermondse begraven - die overigens niet beperkt bleef tot de begraafklasse II - waren grotendeels in Roermond geboren begravenen verantwoordelijk. Deze instromers woonden niet in de 'deftige' straten van Roermond, maar ook niet in de 'armste'. Tweederde van hen woonde buiten de singels rondom de oude binnenstad.

De gestage opwaartse mobiliteit in de verschillende begraafklassen weerspiegelt een reële verandering in de structuur van de Roermondse samenleving en in die zin kan de begraafplaats voor de hele onderzoeksperiode een 'microkosmos' van de Roermondse bevolking worden genoemd. Zij bewoog immers mee met de ontwikkeling van de stad waarvoor ze als dodenakker diende. Zij liet zien hoe vanuit een tamelijk statische situatie in 1880 verschillende beroepsgroepen erin slaagden 'langs de Roermondse begraaflander omhoog te klimmen'. Roermond ontwikkelde zich gedurende de onderzoeksperiode tot een verzorgingscentrum, of - met een wat modernere term - een 'winkelstad.' Winkeliers in de hoogste beroepsklasse groeiden in aantal en ook de midden-groep van middenstanders en ambachtslieden bleef ruim vertegenwoordigd. Zij waren het die steeds duurder werden begraven, in het tweede decennium van de twintigste eeuw gevolgd door Roermondse uit de laagste beroepsklasse. Deze ontwikkeling kan worden gezien als gevolg van een verandering in de sociale structuur van de stad. Middenstanders en andere vertegenwoordigers van de middengroepen wonnen aan belang, zeker na het mislukken van het Roermondse industrialisatieproces aan het einde van de negentiende eeuw.

Het zou echter te eenvoudig zijn hun 'klimmen langs de begraaflander' alleen maar te verklaren uit hun toenemende belang voor de Roermondse economie. De in dit artikel gepresenteerde onderzoeksresultaten getuigen van een groeiend streven onder de besproken groepen naar een graf in een duurder begraafklasse. Dat streven is niet alleen een gevolg van opwaartse mobiliteit, maar ook van de wens die na de dood in een blijvende rustplaats met een hogere status tot uitdrukking te brengen. Sociale mobiliteit en verhoogd statusbewustzijn zijn twee zijden van dezelfde medaille, die zich beide weerspiegelden in veranderende verhoudingen in de Roermondse begraafpraktijk. Ook in dat opzicht kan met recht worden gesproken over de begraafplaats 'Nabij Kapel in 't Zand' als 'microkosmos van de Roermondse maatschappij'.

Bijlage: 'Historical International Standard Classification of Occupations'

De 'Historical International Standard Classification of Occupations', hierna kortweg 'HISCO' genoemd, werd in 2002 gepresenteerd en is sindsdien als stratificatiemodel steeds breder en internationaal toegepast. Hoofddoel ervan is het vergemakkelijken van internationale vergelijkingen tussen onderzoeken van economische, sociale en historische aard.⁶⁸ De HISCO bestaat uit twaalf beroepscategorieën. Bij de eerste vijf beroepscategorieën betreft het *non-manual workers*, bij de beroepscategorieën zes tot en met twaalf *manual workers*. De twee zo ontstane hoofdgroepen worden elk weer verdeeld in vier subgroepen, bestaande uit achtereenvolgens *higher*, *medium*, *lower* en *unskilled workers*. Hoewel op grond van de benamingen voor de

68 Van Leeuwen, Maas en Miles, *HISCO. Historical International Standard Classification of Occupations*, 9.

subgroepen gemakkelijk de indruk zou kunnen ontstaan dat het hier gaat om een stratificatiemodel slechts bedoeld voor 'arbeiders', is HISCO – getuige het erin opgenomen begrip *occupations* – veel breder: het is een stratificatiemodel voor 'beroepen'.

Om de interpretatie en de weergave van de onderzoeksresultaten te vereenvoudigen, is ervoor gekozen de twaalf beroeps categorieën in te delen in vier sociale groepen: groep 1 bestaat uit de beroeps categorieën 1 tot en met 4 (*higher en medium skilled non-manual workers*). Groep 2 bestaat uit beroeps categorie 5 (*lower en unskilled non-manual workers*). Groep 3 bevat de beroeps categorieën 6, 7 en 8 (*higher en medium skilled manual workers*) en groep 4 tenslotte de beroeps categorieën 9 tot en met 12 (*lower en unskilled manual workers*). De vraag of het beroep in kwestie voornamelijk uit 'handarbeid' bestond en de mate van geschooldheid die eraan verbonden was, vormen dus de belangrijkste indelingscriteria. Het leeuwendeel van de begravenen uit de vier steekproefjaren, in totaal achthonderd, kreeg een beroeps categorienummer (1 t/m 12) dat hen uiteindelijk deed belanden in een van de vier hierboven genoemde sociale groepen. Het spreekt voor zich dat de sociale status van de begravenen afneemt, naarmate zijn groepsnummer (1 t/m 4) hoger is. De door de auteur gehanteerde HISCO-onderzoeksindeling ziet er aldus als volgt uit:

Non-manual / manual	Skill	HISCO-beroeps categorie (Van Leeuwen e.a.)	HISCO-groepen (vereenvoudigd, Heemels)	Benaming in tekst (Heemels)
Non-manual	Higher skilled	1, 2	1	Hoogste beroeps klasse
Non-manual	Medium skilled	3, 4	1	Idem
Non-manual	Lower skilled	5	2	Middenklasse
Non-manual	Unskilled	-	-	Idem
Manual	Higher skilled	-	-	Idem
Manual	Medium skilled	6, 7, 8	3	Idem
Manual	Lower skilled	9, 10	4	Laagste beroeps klasse
Manual	Unskilled	11, 12	4	Idem

In drie gevallen was het moeilijk begravenen onder te brengen in een HISCO-beroeps categorie (en dus in de vereenvoudigde HISCO-groepen): 1) 'renteniers', 2) personen getypeerd als zijnde 'zonder beroep' en 3) personen van wie geen beroepstitel achterhaald kon worden. Besloten werd – in afwijking van de oorspronkelijke HISCO-indeling – de 'renteniers' in te delen in HISCO-beroeps categorie 1 aangezien zij tot de financiële elite behoorden en in het algemeen het daarbij behorende aanzien genoten zullen hebben. De personen met slechts de typering 'z.b.' en zij van wie geen beroepstitel achterhaald kon worden, zijn niet meegerekend bij de intra-klassikale beroepssamenstelling. Het centrale indelingscriterium, de beroepstitel ontbreekt immers in hun geval. In de onderstaande tabel is te zien hoe groot de niet meegerekende percentages per begraafklasse per steekproefjaar zijn:

Jaar / begraafklasse	'z.b.' (%)	Geen beroepstitel (%)	N (totale populatie)
1880-I	0	8	12
1880-II	9	0	23
1880-III	3	4	74
1880-III onv	5	2	107
1895-I	8	0	24
1895-II	21	2	47

Vervolg			
Jaar / begraafklasse	'z.b.' (%)	Geen beroepstitel (%)	N (totale populatie)
1895-III	8	0	97
1895-III onv	7	2	45
1913-I	13	0	16
1913-II	7	2	55
1913-III	5	0	38
1913-IV	7	2	87
1930-I	4	5	23
1930-II	7	4	54
1930-III	4	14	65
1930-IV	4	0	29

Om de lezer een indruk te geven van de concrete beroepen achter de nummers zijn hieronder – in alfabetische volgorde – 1) alle verwerkte Roermondse beroepstitels, 2) hun oorspronkelijke HISCO-beroeps-categorienummer en 3) hun nummer volgens de door de auteur gehanteerde vereenvoudigde HISCO-groepsindeling en 4) de aantallen waarin de beroepstitels voorkomen in de vier steekproefjaren weergegeven:

Beroepstitel	HISCO-beroeps-groep-nummer	Nummer vereenvoudigde HISCO-onderzoeks-indeling	Aantal 1880	Aantal 1895	Aantal 1913	Aantal 1930
Ambtenaar	05	2	0	1	1	0
Ambtenaar L.T.M.	09	4	0	0	0	2
Ambtenaar Openb. Min.	05	2	0	1	0	1
Aannemer	08	1	1	1	0	0
Akkerbouwer	08	3	0	2	0	0
Akkerman	08	3	4	0	0	0
Apotheker	02	1	1	0	0	1
Apotheekbediende	04	1	1	0	0	0
Arbeider	11	4	12	7	9	8
Architect	02	1	0	0	1	0
Arts	02	1	0	0	0	1
Azijnmaker	09	4	0	0	1	0
Bakker	07	3	0	6	0	1
Bankdirecteur	01	1	0	1	0	0
Banketbakker	09	4	1	0	0	1
Barbier	09	4	2	1	0	0
Beeldhouwer	04	1	2	7	5	3
Betonwerker	07	3	0	0	0	1
Besteller	09	4	0	0	1	0
Bisschop	02	1	0	0	1	0
Blauwverver	09	4	0	2	0	0
Bloemist	04	1	0	0	1	0
Boekbinder	07	3	0	0	0	0
Boekbindersgezel	07	3	0	1	0	0

Vervolg						
Beroepstitel	HISCO- beroeps- groep- nummer	Nummer ver- eenvoudigde HISCO- onderzoeks- indeling	Aantal 1880	Aantal 1895	Aantal 1913	Aantal 1930
Boekdrukker	07	3	0	1	0	0
Boekhouder	05	2	0	0	0	1
Boodschaploper	09	4	1	0	0	1
Brievenbesteller	09	4	1	0	1	1
Brigadier	04	1	3	0	0	0
Brillenkoopman	11	4	0	0	0	1
Brouwer	07	3	1	1	0	1
Brouwersknecht	12	4	1	2	0	1
Bruggeldgaander	09	4	0	1	0	0
Caféhouder	04	1	0	0	2	0
Chauffeur	09	4	0	0	0	3
Cipier	05	2	1	0	0	0
Circusdirecteur	07	3	0	0	0	1
Coiffeur	09	4	0	0	1	0
Colporteur	11	4	0	0	1	0
Commies rijksbelastingen	05	2	0	0	0	1
Commies der telegrafie	05	2	0	1	0	0
Commissionair	04	1	1	0	0	0
Dagloner	11	4	10	2	2	2
Dameskapper	09	4	0	0	0	1
Deurwaarder	05	2	2	0	0	0
Dienstbode	09	4	0	1	0	2
Dienstknecht	09	4	1	0	0	0
Dienstmeid	09	4	2	1	0	0
Directeur / -trice	01	1	0	4	2	1
Elektriciën	09	4	0	0	0	0
Expediteur	05	2	1	0	0	0
Fabrieksarbeider /-ster	11	4	10	6	6	6
Fabrieksopzichter	03	1	0	0	1	0
Fabrikant	01	1	1	1	2	1
Gasfitter	07	3	0	0	1	0
Gasstoker	09	4	0	1	0	0
Gemeentearbeider	11	4	0	0	0	1
Gevangenebewaarder	05	2	1	0	1	0
Glasschilder	07	3	0	1	2	0
Glaszetter	07	3	0	1	0	0
Goudborduurer	07	3	0	0	1	0
Goudsmid	07	3	0	0	0	0
Griffier	04	1	0	0	0	1
Grondwerker	11	4	0	0	0	3
Handelsagent	04	1	0	0	1	0
Handelsreiziger	04	1	2	0	0	1
Harmonicaspeler	11	4	0	3	0	0
Herbergier	03	1	8	7	3	1
Hoedenmaker	07	3	1	0	0	0
Hoefsmid	07	3	2	0	0	0
Hoofdconducteur	09	4	0	0	0	3
Horlogemaker	07	3	2	0	2	0

Vervolg						
Beroepstitel	HISCO-beroepps-groep-nummer	Nummer vereenvoudigde HISCO-onderzoeks-indeling	Aantal 1880	Aantal 1895	Aantal 1913	Aantal 1930
Houtdraaier	09	4	0	0	0	0
Houtzager	11	4	1	1	1	1
Huisbewaarder	09	4	0	1	1	0
Huishoudster	06	3	0	0	1	0
Huisschilder	09	4	5	2	6	0
Hulpkeurmeester	04	1	0	0	0	1
Juwelier	04	1	1	0	0	0
Kandidaat-notaris	03	1	1	0	0	0
Kanonniër	09	4	1	0	0	0
Kantonnier	09	4	0	0	1	0
Kantoorbediende	05	2	0	2	1	1
Kapitein (officier)	01	1	0	0	1	0
Karreman	09	4	1	0	0	0
Kastelein	04	1	0	0	0	1
Kerkschilder	07	3	0	4	0	0
Kermisexploitant	11	4	1	0	0	0
Kermisreiziger	11	4	0	0	0	1
Kleermaker	07	3	4	6	1	6
Klerk	05	2	1	1	2	1
Kloosterzuster	04	1	2	6	3	3
Koetsier	09	4	0	0	0	0
Koffiehuishouder	04	1	1	0	0	0
Kolonel	01	1	2	0	0	0
Koopman / -vrouw	04	1	7	3	6	14
Koperslager	07	3	2	1	0	0
Kramer / kraamster	11	4	3	9	1	0
Kuiper	07	3	2	0	1	0
Kunstschilder	04	1	1	0	2	0
Laborant	02	1	0	0	0	1
Ladingmeester	03	1	0	1	0	0
Landbouwer / -ster	08	3	5	7	8	13
Landmeter kadaster	04	1	1	0	0	0
Lantaarnopsteker	11	4	0	0	1	0
Leerling-machinist	08	3	0	0	2	0
Leiendekker	09	4	3	2	4	1
Leraar	02	1	1	0	0	1
Letterzetter	07	3	0	0	0	3
Lompenkoper	11	4	1	0	0	0
Loodgieter	07	3	0	0	0	0
Loopknecht	09	4	0	0	1	0
Machinist	07	3	1	1	5	3
Magazijnknecht	11	4	0	1	0	1
Magazijnmede-werker	11	4	0	1	0	0
Majoor	01	1	0	1	0	0
Mandenmaker	09	4	0	1	1	0
Metselaar	07	3	3	7	4	3
Meubelmaker	07	3	0	2	3	1
Mijnwerker	09	4	0	0	0	4

<i>Vervolg</i> Beroepstitel	HISCO- beroeps- groep- nummer	Nummer ver- eenvoudigde HISCO- onderzoeks- indeling	Aantal 1880	Aantal 1895	Aantal 1913	Aantal 1930
Militair	09	4	1	0	1	0
Modiste	09	4	0	0	2	1
Molenaar	07	3	1	0	0	0
Molenaarsknecht	08	3	0	0	1	0
Mouter	09	4	0	0	2	0
Muzikant	11	4	1	0	1	1
Naaister	09	4	4	2	2	0
Notaris	02	1	0	1	0	0
Notarisklerk	04	1	0	0	0	2
Onderwijzer	04	1	0	1	2	0
Opperman	11	4	0	0	2	1
Oppervachtmeester	04	1	1	0	0	0
Opzichter Prov. Werken	03	1	0	0	0	1
Opzichter Waterstaat	03	1	1	0	0	0
Orgeldraaier	11	4	1	0	0	0
Orgelfabrikant	01	1	0	1	0	0
Paardenarts	02	1	0	0	0	1
Paardenkoopman	04	1	0	0	1	0
Paardenslachter	07	3	0	0	0	1
Panoramahouder	★	★	1	0	0	0
Papierdrukker	07	3	1	1	0	0
Papiermaker	07	3	0	0	0	1
Parapluienmaker	09	4	1	0	0	0
Pastoor	02	1	0	1	0	0
Pater	02	1	0	1	0	0
Pleisteraar	09	4	0	1	0	0
Rademaker	09	4	1	0	0	0
Rangeerder	09	4	0	0	1	0
Reiziger	04	1	1	0	0	0
Remmer	09	4	0	0	1	0
Rentenier	-1	1	3	0	1	2
Rijksambtenaar	05	2	0	0	2	0
Rijksklerk Directe Belastingen	02	1	0	0	0	1
Scharenslijper	09	4	1	0	0	0
Schilder	09	4	1	0	0	1
Schipper	03	1	1	0	1	2
Schoenmaker	07	3	1	9	10	0
Schoonmaker	11	4	1	0	0	0
Schrijnwerker	07	3	9	5	1	1
Schrijnwerkersknecht	08	3	1	0	0	0
Seinwerker	09	4	0	0	0	1
Sigarenmaker	09	4	1	2	0	0
Sjouwer	11	4	0	1	1	1
Slager	07	3	4	6	11	3
Smid	07	3	5	2	8	1
Sociëteithouder	04	1	1	1	0	0
Spoorarbeider	11	4	1	0	0	0
Spoorbeampte	05	2	2	1	1	2

Vervolg						
Beroepstitel	HISCO-beroe-ps-groep-nummer	Nummer ver-eenvoudigde HISCO-onderzoeks-indeling	Aantal 1880	Aantal 1895	Aantal 1913	Aantal 1930
Stationschef	03	1	0	1	0	0
Steenbakker	09	4	0	0	0	1
Steendrukker	09	4	0	1	0	0
Steenhouwer	09	4	2	1	0	0
Stoker	09	4	0	1	1	2
Straatmuzikant	11	4	1	0	0	0
Straatveegster	11	4	0	1	0	0
Stukadoor	09	4	0	0	2	0
Tapper	04	1	0	5	3	0
Tegelverver	07	3	1	0	0	0
Tekenaar kadaster	04	1	1	0	0	0
Telegraafwerker N.S.	07	3	0	0	0	1
Timmerman	07	3	1	1	2	4
Touwslager	09	4	0	1	0	0
Tuinier	08	3	2	1	0	0
Venter	11	4	0	0	2	0
Verlakker	07	3	0	0	1	0
Verver	09	4	3	1	0	0
Voeger	07	3	0	0	0	1
Voerman	09	4	2	1	3	1
Wagenmaker	07	3	0	1	0	0
Wagenmeester N.S.	03	1	0	0	0	0
Wagonlichter	11	4	0	0	1	0
Wasvrouw	09	4	1	1	0	0
Werkman	11	4	0	4	0	4
Werkmeester	03	1	0	2	0	1
Werkvrouw	11	4	0	0	2	1
Wever	09	4	12	4	1	2
Winkelier / -ster	04	1	15	19	11	7
Winkelbediende	05	2	0	0	0	0
Winkeljuffrouw	05	2	0	1	0	0
Wijnhandelaar	04	1	0	0	2	0
Wisselwachter	09	4	0	1	2	0