

Peter Nissen

Constructie en deconstructie van het katholieke Limburg

Nog vóór het Fries erkenning kreeg als taal en lange tijd voor het Limburgs in het kader van het Europese Handvest voor Streek- en Minderheidstalen erkend werd als streektaal, was Nederland toch feitelijk meertalig. Die meertaligheid manifesteerde zich echter grotendeels in één provincie: Limburg. Daar werden namelijk, buiten het dialect, waarvan het gebruik zich vooral tot het informele circuit beperkte, tot in het begin van de twintigste eeuw in meer formele situaties zeker drie talen gebezigd. Niet alleen werd in oostelijk Zuid-Limburg in verschillende kerken tot in het begin van de twintigste eeuw in het Duits gepreekt en gezongen, maar ook werd nog lange tijd in bepaalde toch als semi-openbaar te beschouwen circuits in Limburg als officiële voertaal het Frans gebruikt in plaats van het Nederlands. Een van die circuits was het middelbaar onderwijs van katholieke signatuur. Tot in het begin van de twintigste eeuw was het in de bisschoppelijke colleges en in het gymnasium te Rolduc verboden zich in het openbaar te bedienen van de volkstaal, of dat nu het dialect of het Nederlands was. Frans was de voertaal in deze klerikale onderwijsinrichtingen. Wie betrappt werd op het gebruik van de volkstaal, bijvoorbeeld tijdens de pauzes op de cour, kreeg een merkteken omgehangen, het *signum*, dat hij moest blijven dragen tot hij op zijn beurt een ander had kunnen betrappen.¹ Het was de latere bisschop van Roermond, Laurentius Schrijnen (1861-1932), die als directeur van Rolduc in 1911 het verplichte gebruik van het Frans als voertaal en het vernederende *signum* afschafte. Aan het Bisschoppelijk College te Roermond, waar hij voor zijn Rolducse periode, namelijk tussen 1897 en 1909 directeur was, werd door zijn toedoen het *signum* al in 1903 afgeschaft en waarschijnlijk ook het gebruik van het Frans, al gebeurde dat laatste meer stilzwijgend en volgens de mondelinge overlevering omdat Schrijnen zich zelf niet zo gemakkelijk in het Frans uitte.²

Schrijnen was een modern mens. Zijn voorganger als bisschop van Roermond, Joseph Hubertus Drehmanns, had zich bijvoorbeeld nog fel gekeerd tegen het gebruik van de fiets door de heren geestelijken van zijn bisdom. Het berijden van een rijwiel was volgens Drehmanns volstrekt in strijd met de klerikale waardigheid, en jonge kapelaans die op een stalen ros betrappt werden, konden rekenen op strenge maatregelen. Nog in zijn vastenbrief van 1912, gewijd aan de 'Verslapping van het Katholieke leven', memoreerde Drehmanns het gebruik van het rijwiel in algemene zin als uiting en instrument van ernsti-

¹ Peter Nissen, *De akkoorden van het gemoed. Het literaire leven in Roermond in de negentiende eeuw* (Roermond en Zutphen 1986) 44.

² Nissen, *Akkoorden van het gemoed*, 65 (noot 118); H. van Nispen tot Pannerden, 'Schrijnen, Laurent Joseph Antoine Hubert', *Biografisch Woordenboek van Nederland 1* ('s-Gravenhage 1979) 541; idem, 'Laurent J.A.H. Schrijnen, de zesde directeur van het bisschoppelijk college van Roermond (1897-1909)', *Lustrumboek 1977-1981 Bisschoppelijk College Schönödeln* (Roermond 1981) 51-64, met name 60-61.

geven. Maar zij had zeker ook te maken met zijn streven Limburg, en daarmee ook de katholieke kerk in die provincie, te integreren in het vaderland. Het gebruik van het Frans was immers een anomalie geworden, of liever een anachronisme. Het herinnerde aan een voorbije fase in de geschiedenis van Limburg, en de cultivering ervan remde de integratie van Limburg in de Nederlandse samenleving. En daar wilden sommigen, onder wie bisschop Schrijnen, een einde aan maken. Limburgers werden Nederlanders, en Limburgse katholieken werden Nederlandse katholieken. Het was een moeizaam proces, en men kan zich afvragen of het tot op de dag van vandaag niet een onvoltooid proces is gebleven.⁴

Doorheen de Limburgse geschiedenis van de laatste twee eeuwen, ook doorheen de kerkgeschiedenis van dit gewest, loopt namelijk een rode draad van particularisme. Deze rode draad heeft niet alleen het culturele identiteitsbesef van vele inwoners van Limburg getekend, hij loopt ook bijna als een constante door het weefsel van het kerkelijk beleid in het bisdom Roermond. Dat particularisme heeft in kerkelijk opzicht zonder twijfel te maken met de voorgeschiedenis van het bisdom Roermond. Evenals de beide Brabantse vicariaten - en vanaf 1853 bisdommen - Breda en 's-Hertogenbosch werd het vicariaat Limburg, later bisdom Roermond, in de negentiende eeuw in de Noord-Nederlandse kerkelijke organisatie ingevoegd. Tijdens het Ancien Régime waren de gebieden ten zuiden van de grote rivieren vanaf 1559/1561 kerkelijk gezien onderdeel geweest van de kerkprovincie Mechelen: 's-Hertogenbosch en Roermond als bisdommen ('s-Hertogenbosch vanaf de veroveringen van Frederik Hendrik in de zeventiende eeuw als vicariaat) en het latere Bredase gebied als noordelijke dekenaten van het bisdom Antwerpen. Het oude bisdom Roermond omvatte bovendien slechts ongeveer eenderde van het gebied van het huidige bisdom met die naam. Grote delen van Limburg bleven behoren tot het bisdom Luik. Alleen reeds het Luikse dekenaat Maastricht was ongeveer even groot en telde - op zes na - even veel parochies als het oude bisdom Roermond. In kerkelijk beleid, verkondiging, priesteropleiding enzovoorts waren de Brabantse en Limburgse gebieden dus eeuwenlang op het zuiden gericht geweest.

In de negentiende eeuw veranderde dit in de Brabantse bisdommen Breda en 's-Hertogenbosch in snel tempo. Een grote rol speelde daarin de houding van de bisschoppen van die beide diocesen. Voor de integratie van het bisdom 's-Hertogenbosch in het Nederlandse kerkelijke bestel was het bijvoorbeeld van grote betekenis dat Joannes Zwijsen, die vanaf 1851 tot zijn overlijden in 1877 dit bisdom bestuurde, tussen 1853 en 1868 tevens aartsbisschop van Utrecht en daarmee 'leider van de Nederlandse kerk' was.⁵ Ook de bisschoppen van Breda bevorderden de invoeging van hun diocees in het noordelijke bestel. En ook daar speelden persoonlijke banden met het noorden een grote rol. Zo was Henricus

4 P. Orbons en L. Spronck, 'Limburgers worden Nederlanders. Een moeizaam integratieproces', *PSHAL* 102 (1966) 31-53.

5 J.W.M. Peijnenburg, *Joannes Zwijsen, bisschop, 1794-1877* (Tilburg 1996).



Mgr Joannes Augustinus Paredis (Bree 28 augustus 1795/Roermond 18 juni 1886). Tot bisschop gewijd op 4 maart 1853 (coll. Bisschoppelijk Archief Roermond).

van Beek, bisschop van Breda tussen 1874 en 1885, een geboren Amsterdammer, die voordien vicaris-generaal van het bisdom Haarlem was geweest.⁶

Dergelijke personele banden met de Noord-Nederlandse kerk kende het vicariaat en later bisdom Roermond in de negentiende eeuw niet. Het werd gedurende de gehele negentiende én twintigste eeuw bestuurd door geboren, of zoals in het geval van de in Noord-Brabant geboren bisschop Gijsen, minstens getogen Limburgers. In de negentiende eeuw stond maar liefst 45 jaar lang de in het Belgisch-Limburgse Bree geboren Joannes Augustinus Paredis aan het hoofd van de Limburgse kerk.⁷ Hij werd in 1886 opgevolgd door de uit Venlo afkomstige

⁶ P.J.A. Nissen, 'Het katholicisme van restauratie en emancipatie' in: H.F.J.M. van den Eerenbeemt (red.), *Geschiedenis van Noord-Brabant, I. Traditie en modernisering 1796-1890* (Amsterdam en Meppel 1996) 337-359, met name 356.

⁷ I.M. Gijsen, *Joannes Augustinus Paredis 1795-1886, bisschop van Roermond, en het Limburg van zijn tijd* (Assen 1968).

ge, inmiddels zeventigjarige Frans Boermans, ooit zijn secretaris en later deken van Weert en Roermond.⁸

Over continuïteit viel in het kerkelijk beleid in Limburg in de negentiende eeuw derhalve niet te klagen. Dat beleid stond sterk in het teken van de afscherming van het Roermondse diocees ten opzichte van de rest van Nederland. Zowel Paredis als Boermans cultiveerden in hun kerkelijk beleid een onmiskenbaar Limburgs particularisme.⁹ Dat particularisme kwam ten tijde van Paredis bijvoorbeeld tot uiting in het onderwijsbeleid. De bisschoppen in het noorden van het land streefden naar de vorming van een eigen, vrij stelsel van katholiek onderwijs, een stelsel dus van bijzondere scholen zonder directe overheidsbemoeienis. Daarin zagen zij de beste waarborg om binnen de context van het confessioneel pluralisme waardoor de Noord-Nederlandse samenleving gekenmerkt werd, goed katholiek onderwijs voor hun eigen achterban te kunnen realiseren. Paredis wenste die beleidskoers in zijn eigen diocees echter niet te volgen. Hij was van mening dat het openbaar onderwijs in Limburg zonder veel problemen een katholiek karakter kon krijgen of behouden. Zeker op het platteland, zo oordeelt Paredis' biograaf en latere opvolger Gijsen, 'was de invloed van de geestelijkheid zó groot, dat de scholen zonder meer "katholiek" genoemd konden worden'. Paredis kon, aldus Gijsen, profiteren van 'de homogeniteit van zijn katholieke gewest. Dit heeft hem ongetwijfeld ook te weinig oog doen hebben voor de bijzondere problemen van het levensbeschouwelijk-divergente noorden van het land'.¹⁰ In elk geval verschilde Paredis met zijn collegae van mening over de vraag welke invloed dit divergente karakter van de Nederlandse samenleving op het eigen kerkelijk beleid mocht hebben. Zelfs in zijn Brabantse ambtgenoot Zwijsen, die door Gijsen dan ook nogal streng als 'meer Noordeling dan Brabander' wordt betiteld,¹¹ vond Paredis geen medestander.

De levensbeschouwelijke homogeniteit plaatste Limburg inderdaad gedurende de negentiende en twintigste eeuw in een uitzonderlijke positie, die als verklaring of minstens als verzachtende omstandigheid voor het kerkelijk particularisme kan dienen. Bij de volkstelling van 1899, dus aan de vooravond van de twintigste eeuw, stond de bevolking van de provincie Limburg voor 98,1 procent als rooms-katholiek te boek, een getal dat niet veel afweek van de 98,26 procent die de religietelling van de Franse prefect van het Departement van de Nedermaas in 1809 te zien gaf.¹² In 1899 gaf geen enkele andere Nederlandse provincie eenzelfde levensbeschouwelijke homogeniteit te zien, ook niet het

⁸ H.H. Knippenberg, 'Boermans, Mgr. Franciscus Antonius Hubertus', *Nieuw Nederlandsch Biografisch Woordenboek* 4 (Leiden 1918) 184-185.

⁹ L.J. Rogier, *Katholieke herleving. Geschiedenis van katholiek Nederland sinds 1853* ('s-Gravenhage 1956) 209.

¹⁰ Gijsen, *Joannes Augustinus Paredis*, 250-251.

¹¹ Gijsen, *Joannes Augustinus Paredis*, 295.

¹² H. Knippenberg, *De religieuze kaart van Nederland. Omvang en geografische spreiding van de godsdienstige gezindten vanaf de Reformatie tot heden* (Assen en Maastricht 1992) 174; J.A. de Kok, *Nederland op de breuklijn Rome-Reformatie. Numerieke aspecten van Protestantisering en Katholieke Herleving in de Noordelijke Nederlanden 1580-1880* (Assen 1964) 71.

eveneens als uitgesproken katholiek bekendstaande Noord-Brabant. Daar was bij die volkstelling immers 'slechts' 87,9 procent van de bevolking rooms-katholiek.¹³

De kerkelijke homogeniteit is voor de constructie van de Limburgse identiteit dan ook van groot belang geweest.¹⁴ Toen de provincie Limburg in de negentiende eeuw uit een conglomeraat van territoria tot stand kwam, was er weinig dat de inwoners van de nieuwe staatkundige eenheid met elkaar verbond. Op staatkundig, economisch, sociaal en cultureel gebied waren de inwoners van de provincie in de voorbije eeuwen eerder verbonden geweest met gewesten buiten de huidige lands- en provinciegrenzen dan met elkaar. Slechts op één punt was er sprake van een vrij grote uniformiteit: de confessie. In het proces van identiteitsvorming in de provincie Limburg speelde deze confessie, het rooms-katholicisme, dan ook een dominante rol. Het beeld van het 'katholieke Limburg' kon opgang maken. Daar kwam nog eens bij dat het bisdom Roermond lange tijd het enige bisdom in Nederland was waarvan de grenzen precies samenvielen met die van één provincie, namelijk Limburg. Pas in 1955 kwam daar verandering in. Toen werd namelijk het bisdom Haarlem opgesplitst door de vorming van het nieuwe bisdom Rotterdam. Voortaan vielen de grenzen van het eerste bisdom samen met die van de provincie Noord-Holland en die van het nieuwe dioceses met de grenzen van de provincie Zuid-Holland. Maar in geen van beide provincies was het katholicisme numeriek zo sterk aanwezig dat het op de beeldvorming rond de identiteit van de gewesten enige invloed kon uitoefenen. De positie van Limburg als meest katholieke provincie van Nederland bleef onaangetast, met Noord-Brabant als goede tweede.¹⁵

Voor de pastorale verzorging van dit katholieke gewest konden de bisschoppen van Roermond tot halverwege de twintigste eeuw rekenen op een omvangrijke diocesane clerus. Het aantal priesterstudenten per duizend katholieke inwoners lag in Limburg in 1940 boven het landelijk gemiddelde. Van de elf provincies nam Limburg de vierde plaats in.¹⁶ Opmerkelijk is daarbij echter het grote aandeel in Limburg van de diocesane geestelijkheid. Ruim éénderde van de Limburgse priesterkandidaten (34,8 procent) koos niet voor een of andere orde of congregatie, maar voor de seculiere geestelijkheid van het bisdom. Op Drenthe na was dat aandeel in Limburg het grootste van alle Nederlandse provincies, maar in Drenthe ging het in absolute getallen uitgedrukt om een verwaarloosbaar aantal.¹⁷ We mogen dus gerust zeggen dat Limburg van alle Nederlandse provincies die was waar de aantrekkingskracht van de diocesane

¹³ Knippenberg, *Religieuze kaart*, 174.

¹⁴ Peter J.A. Nissen, 'Religie aan de grens. Het onderzoek naar kerk- en religiegeschiedenis in Limburg' in: R.M. de La Haye e.a. (red.), *Religie aan de grens. Aspecten van de Limburgse kerkgeschiedenis* (Delft 1997) 19-36, met name 19-23.

¹⁵ Ter vergelijking: bij de volkstelling van 1947 was in Noord-Holland 29,3% katholiek en in Zuid-Holland 24,5%, in Limburg 94,5% en in Noord-Brabant 89,4%. Knippenberg, *Religieuze kaart*, 174.

¹⁶ J.J. Dellepoort, *De priesterroepingen in Nederland. Proeve van een statistisch-sociografische analyse* ('s-Gravenhage 1955) 175.

¹⁷ Dellepoort, *Priesterroepingen, 176-177*: in Drenthe zorgden 17 priesterstudenten voor een percentage van 35,4.



Priesterwijding (coll. Bisschoppelijk Archief Roermond).

clerus op nieuwe priesterkandidaten het grootste was. In Noord-Brabant bijvoorbeeld bleek de zuigkracht van de missiecongregaties veel sterker te zijn.¹⁸ Limburg was niet de provincie met verhoudingsgewijs de meeste roepingen, maar wel de provincie waar het grootste deel van de geroepenen geen pater maar wereldheer werd.

Het bisdom Roermond kon dus rekenen op een getalsmatig sterk corps van diocesane priesters. Dat bleef tot halverwege de eeuw ook flink in omvang. Het aantal wijdingen groeide gestaag, met een hoogtepunt in de jaren dertig, toen het bisdom Roermond met een totaal van 236 wijdingen zelfs het veel grotere aartsbisdom Utrecht en het dito bisdom 's-Hertogenbosch overtrof.¹⁹ Het topjaar

¹⁸ P.J.A. Nissen, 'Het rijke Roomse leven' in: H.F.J.M. van den Eerenbeemt (red.), *Geschiedenis van Noord-Brabant II. Emancipatie en industrialisering 1890-1945* (Amsterdam en Meppel 1996) 317-333, met name 329.

¹⁹ Dellepoort, *Priesterroepingen*, 45 en tabel I.

was 1932, met een oogst van 31 wijdelingen. Na 1940 begon een geleidelijke terugloop, die echter pas vanaf 1950 van enige betekenis werd.²⁰

Al deze heren moesten uiteraard iets te doen hebben. De grote omvang van de diocesane clerus stelde het bisdom Roermond in staat op vele terreinen van het maatschappelijk leven present te zijn. Uiteraard was een belangrijk contingent priesters nodig voor de gewone parochiële zielzorg, en die behoefte groeide in de eerste helft van de twintigste eeuw door de aanleg van nieuwbouwwijken en de uitbreiding van het aantal parochies. Alleen reeds tijdens het episcopaat van Schrijnen, dat van 1914 tot 1932 duurde, dus bijna twee decennia, werden in Limburg vijftig nieuwe parochies en rectoraten gesticht.²¹ Voor deze nieuwe zielzorgeenheden waren uiteraard priesters nodig, maar de bisschoppen hoefden daarvoor niet uitsluitend uit hun eigen voorraad te putten. In heel wat nieuwe rectoraten bijvoorbeeld namen priesterleden van ordes en congregaties een pastorale taak op zich. Zo werkten in de Mijnstreek vooral franciscanen en conventuelen, terwijl elders leden van de missionarissen van het Heilig Hart en paters van de Heilige Harten in de parochiële zielzorg bijsprongen.

Het betrekkelijk rijke priesterbestand stelde de bisschoppen van Roermond in staat om iedere parochie van een of meer kapelaans te voorzien, die de pastoor bijstonden. In sommige stadsparochies waren wel vier of vijf kapelaans werkzaam. Volgens de *Pius-almanak* van 1934 bijvoorbeeld telde in Maastricht de Sint-Servaasparochie naast de pastoor-deken vijf kapelaans, twee rectoren en een aalmoezenier, terwijl in de parochies van Sint-Matthijs, van Onze-Lieve-Vrouw (Sterre der Zee) en van Sint-Lambertus elk vier kapelaans de pastoor terzijde stonden.²² Deze kapelaans konden grotendeels vrijgesteld worden voor een werkzaamheid in het verenigingsleven of in maatschappelijke organisaties. Die werkzaamheid kon onder uiteenlopende titels plaatsvinden: aalmoezenier, geestelijk adviseur, moderator, rector of directeur. In 1902 werd in Limburg voor het eerst een priester geheel vrijgesteld voor sociaal werk. Het was de Maastrichtse kapelaan J.M. Souren, die al eerder, als kapelaan in Swalmen, ervaring had opgedaan met het organiseren van coöperaties. Hij werd de eerste aalmoezenier van sociale werken in het bisdom Roermond, al heette hij aanvankelijk, naar Belgisch voorbeeld, nog 'aalmoezenier der werklieden'.²³ Souren kreeg later onder meer gezelschap van de uit Washington teruggekeerde bijbelwetenschapper dr. Henri Poels, die in 1910 naast rector te Welten tevens aalmoezenier van sociale werken in de oostelijke Mijnstreek werd. In 1915 werd Poels tot hoofd-aalmoezenier gepromoveerd en kreeg hij drie priesters als assistenten.²⁴ Op ver-

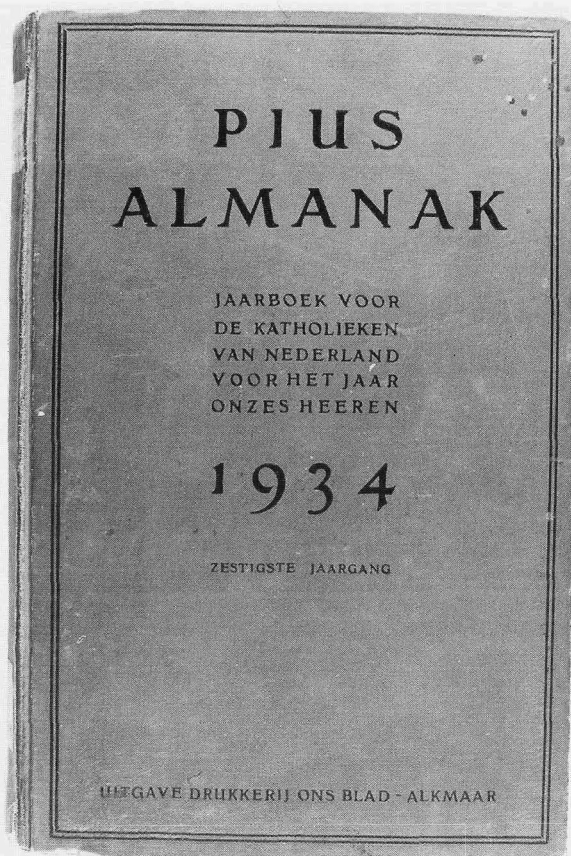
²⁰ Dellepoort, *Priesterroeping*, 48.

²¹ Van Nispen tot Pannerden, 'Schrijnen', 541.

²² *Pius-almanak. Jaarboek voor de katholieken van Nederland voor het jaar onzes Heeren 1934* (Alkmaar 1933) 180-182.

²³ H. van Nispen tot Pannerden, 'Drehmanns, Joseph Hubertus', *Biografisch woordenboek van Nederland I* ('s-Gravenhage 1979) 151-152; Jos Perry, *Roomsche kinine tegen roode koorts. Arbeidersbeweging en katholieke kerk in Maastricht 1880-1920* (Amsterdam 1983) 153-156 en passim. De Belgische betiteling was 'aumônier du travail'.

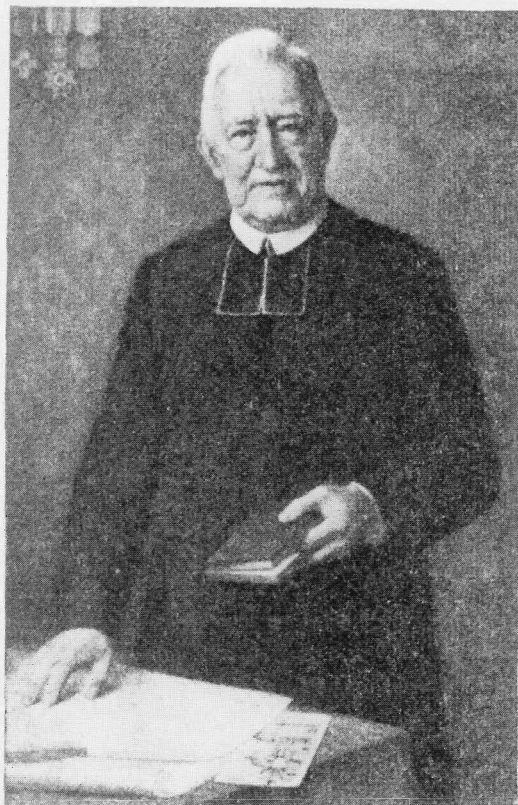
²⁴ J. Colsen, *Poels* (Roermond en Maaseik 1955) passim, vooral 277-286.



Omslag van de Pius Almanak 1934.

schillende terreinen oefenden Poels en zijn ambtsbroeders een belangrijke invloed uit. Deze werd niet door allen positief beoordeeld. De nadrukkelijke aanwezigheid van de heren geestelijken in het maatschappelijk leven in Limburg is wel als 'clerocratie' betiteld.

De grote omvang van de diocesane clerus maakte de kracht van het bisdom Roermond in de Limburgse samenleving uit. De eensgezindheid in de beoordeling van het maatschappelijke moderniseringsproces bleek echter de achilleshiel van de Roermondse clerus en daarmee van het katholieke Limburg te zijn. Tot het midden van de twintigste eeuw blijkt in die beoordeling nog grote uniformiteit te bestaan: de modernisering werd gezien als een bedreiging, die bestreden moest worden. Alleen zo zou namelijk het katholieke Limburg behouden kunnen blijven. Onenigheid was er eigenlijk alleen over de methodes waarmee de modernisering te lijf gegaan moest worden. Lang niet alle priesters waren er bijvoorbeeld van overtuigd dat het nodig was daarvoor aalmoezeniers van sociale werken vrij te stellen, en ook de eigenzinnige werkwijze van Poels



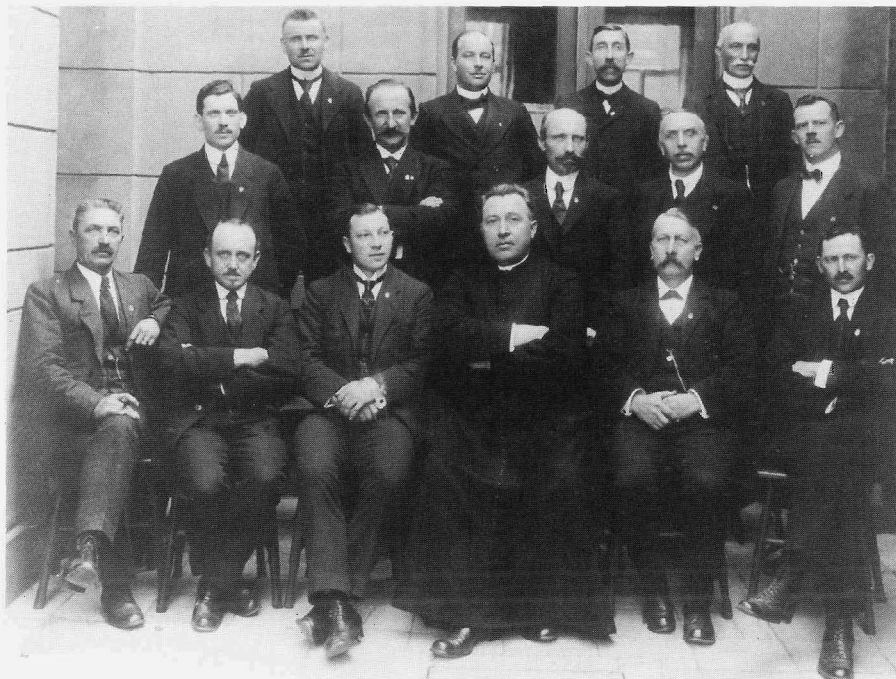
Deken J. M. SOUREN
Eerste Aalmoezenier in Limburg
Overleden 1951

Deken J.M. Souren, eerste aalmoezenier in Limburg (coll. SHCL).

kon niet op algemene bijval rekenen. In de vuistdikke biografie die Colsen over Poels schreef, komt dit nauwelijks ter sprake: 'onze tegenstanders' zijn daar eigenlijk alleen de socialisten en in mindere mate de Hollanders.²⁵ Slechts af en toe is er in Poels' mémoires verhuld sprake van tegenstand in eigen kring: 'de vreigeleers, die alles afbreken'.²⁶ Deze zwijgzaamheid laat zich overigens genoegzaam verklaren uit de hagiografische intentie van Colsens biografie en

²⁵ Colsen, *Poels*, 486-494 en 504-509; ten aanzien van de Hollanders was Poels veel genuanceerder dan bijvoorbeeld de oprichters van de Limburgsche Liga.

²⁶ Colsen, *Poels*, 509-510. De geciteerde aanduiding gebruikte Poels overigens in een openbare rede voor de Sittardse Werkliedenvereniging in 1916.



Sociaal aalmoezenier dr Henri Poels temidden van vertegenwoordigers van de Katholieke Arbeiders Beweging (coll. SHCL).

uit het gebrek aan afstand tot de beschrevene, hetgeen door L.J. Rogier al bij verschijnen werd geconstateerd.²⁷

Eensgezindheid was er, zoals gezegd, onder de Limburgse clerus over de noodzaak het katholieke Limburg te behouden. Wat er gedaan moet worden om te zorgen dat Limburg 'Ons Limburg' blijft, aldus Poels in een artikel uit 1912, is 'houden wat we hebben: ons nog katholieke volk, katholiek houden'.²⁸ Dat immers het katholieke Limburg in zijn voortbestaan bedreigd werd, voelde men reeds in de eerste decennia van de twintigste eeuw. De reeds eerder geciteerde vastenbrief van bisschop Drehmanns uit 1912 legt er duidelijk getuigenis van af. 'Het is U allen voldoende bekend, dat de huidige samenleving in een overgangstijdperk verkeert, waarin tal van factoren op het persoonlijk, huiselijk en maatschappelijk leven eenen overmachtigen invloed uitoefenen, die beslissend zal zijn voor de toekomst van het mensdom in het algemeen en voor ons land in het bijzonder', aldus Drehmanns, die vervolgde: 'Geldt dit laatste voor de beschaafde landen in het algemeen, meer bijzonder is dat het geval voor ons gewest, in hetwelk in de laatste jaren een verandering en vooruitgang op stofelijk gebied heeft plaats gegrepen, die niet zonder invloed zal blijven op het

²⁷ L.J. Rogier, 'Poels, de sociale pionier', *De Tijd*, 4 januari 1956.

²⁸ Colsen, *Poels*, 496.



Omslag van het Mandement van de Nederlandse bisschoppen uit 1954.

maatschappelijk, huiselijk, godsdienstig en zedelijk leven van het meerendeel der bevolking'.²⁹ De veranderingen werden ook benoemd door de bisschop: toenemende mobiliteit en migratie, de modernisering van de landbouw, maar toch vooral de opkomst van de mijnindustrie, die leidde tot de vestiging van arbeiders uit andere streken en met andere opvattingen. Deze veranderingen leidden tot een aantal bedreigingen - slechte lectuur, 'het al te gemeenzame verkeer met andersdenkenden', neutraal onderwijs - , die Drehmanns deden uitroepen: 'Zie daar dan de kwalen, Beminde Geloovigen, die tengevolge der huidige omstandigheden ons katholiek Limburg bedreigen en ons terecht voor zijne toekomst bezorgd maken'.³⁰ In de jaren twintig verwoordde Poels' biograaf en medewerker pater Colsen het tijdens een toespraak als volgt: 'Er komen nieuwe verhoudingen. Limburg wordt aan de tand gevoeld. De kennis van goed en kwaad

²⁹ Drehmanns, *Vasten-mandementen*, 103.

³⁰ Drehmanns, *Vasten-mandementen*, 111.

wordt vager, zeldzamer: er ontstaat aarzeling. En hoe reageert de bevolking op dit alles? Het proces is in volle werking. Hoopen scherven liggen er al en men kan het niet ontkennen: Limburg gaat op godsdienstig gebied elke dag achteruit'.³¹

Het maatschappelijke moderniseringsproces bleek echter zeker na de Tweede Wereldoorlog onstuitbaar. In de jaren vijftig deed de diocesane leiding van het bisdom Roermond wel nog enkele grootse en tegelijk groteske pogingen om dit proces te keren. Het ene is het beroemde *Mandement* van de Nederlandse bisschoppen uit 1954: *De katholieke in het openbare leven van deze tijd*, waarvan inmiddels genoegzaam bekend is dat het uit een Limburgse koker komt, namelijk die van de Roermondse hulpbisschop Hanssen en de vicaris-generaal Féron. Matthieu Spiertz, die een drietal belangrijke studies aan de voorgeschiedenis van het *Mandement* heeft gewijd, constateert in die voorgeschiedenis een onmiskenbare richtingsstrijd tussen de 'Roermondse richting' en 'een meer nationaal geënte richting van overwegend boven-Moerdijkse katholieken (geestelijken en leken)'.³² De Roermondse richting zegevierde in de eindtekst van het *Mandement*, maar die zege was van korte duur: nog voor het *Mandement* verscheen, was het door de maatschappelijke werkelijkheid al achterhaald.

De tweede groteske poging om de moderne bedreiging van het katholieke Limburg af te weren, was de rondreis die bisschop Guillaume Lemmens tussen 1950 en 1955 met het Maastrichtse beeld van de Sterre der Zee, of liever een kopie van dat beeld - maar dat wist toen niemand -, door Limburg maakte. In vijf jaar tijd bezocht hij alle parochies van Limburg om ze aan Maria toe te wijden en daarmee af te schermen voor geloofsafval. Lemmens probeerde de mantel van Maria als een schutsmantel over Limburg heen te leggen. Maar het mocht niet baten.³³

De reacties van een aantal vooral jonge priesters in het bisdom Roermond op Lemmens' onderneming legden de eerder genoemde achilleshiel in de diocesane eensgezindheid bloot. Zij spraken namelijk spottend over de rondreis als over een 'vliegende missie', en drukten daarmee hun twijfel aan de zin van de rituele onderneming uit. Deze spot onthult een kritische onderstroom die in de Limburgse clerus gegroeid was. Niet iedereen was er meer van overtuigd dat afscherming en behoud de beste remedies tegen het moderniseringsproces waren. Niet iedereen geloofde nog in het Limburgse particularisme, dat in het *Mandement* van 1954 voor korte tijd exportartikel leek te zijn geworden. Er groei-

³¹ Aangehaald door M. Molenaar, 'Geestelijke ervaringen. 't Katholicisme in Limburg', *Roeping* 5 (1926-1927) 199-200, citaat 199.

³² M.G. Spiertz, 'De aartsbisschop-coadjutor B.J. Alfrink voor een dilemma. Het moeizaam ontstaan van het Mandement van 1954', *Trajecta* 5 (1996) 243-274, citaat 273. De twee eerdere studies verschenen in *Trajecta* 3 (1994) 347-368 en 4 (1995) 316-341.

³³ Peter J.A. Nissen, 'Confessionele identiteit en regionale eigenheid. De pastorale instrumentalisering van regionale tradities in de vormgeving van de religieuze beleving' in: Carlo van der Borcht, Amanda Hermans en Hugo Jacobs (red.), *Constructie van het eigene. Culturele vormen van regionale identiteit in Nederland* (Amsterdam 1996) 155-172, met name 169.



Het genadebeeld van Onze-Lieve-Vrouw 'Sterre der Zee' op tournee door Limburg. Foto ca. 1955 (coll. Bisschoppelijk Archief Roermond).

de een besef, vooral onder enkele theologisch geschoolde jonge priesters, dat de toekomst van kerk en samenleving in Limburg erom vroegen het moderniseringsproces open en opbouwend tegemoet te treden. In 1958, dus slechts vier jaar na het *Mandement* en drie jaar na de afsluiting van Lemmens' 'vliegende missie', publiceerde de kerkhistoricus en bisdompriester dr Piet van den Baar een beschouwing over 'Christendom en cultuur in Limburg', waarin hij het 'cultuur-isolement' aanklaagde waarin Limburg te lang verkeerd had.³⁴ Eveneens in 1958 en in 1959 verrichtte de priester J.H. Huijts in opdracht van het bisdom Roermond een opinieonderzoek onder de bovenlaag van de Limburgse samen-

³⁴ P.A. van den Baar, 'Christendom en cultuur in Limburg', *Analecta voor het bisdom Roermond* 39 (1958) 87-92, overgenomen uit *De Bronk* van januari 1958.

leving omtrent de kerkelijke en godsdienstige situatie.³⁵ Het onderzoek leidde, kort gezegd, tot een deconstructie van het katholieke Limburg: het ideaalbeeld van de harmonische katholieke samenleving bleek in Limburg niet meer aan de werkelijkheid te beantwoorden. Het katholieke Limburg leek tot het verleden te gaan behoren.

Toen in 1959 Piet Moors als nieuwe bisschop van Roermond aantrad, kregen de inzichten van de eerder aangehaalde jonge critici van het katholieke Limburg ruim baan. In snel tempo werd een pastoraal beleid in gang gezet, dat gericht was op een aanpassing van het kerkelijk leven aan de modernisering van de samenleving.³⁶ Dat beleid kon echter niet langer rekenen op de onvoorwaardelijke steun van de gehele diocesane clerus. Zoals het katholieke Limburg tot het verleden behoorde, zo behoorde ook de eensgezindheid van de geestelijkheid tot het verleden. Er groeide ontevredenheid, er vormden zich groepjes van critici en malcontenten, er trad partijvorming op onder de clerici. Naast bewegingen en tijdschriften als *Confrontatie* (1964), 'Voor Paus en Kerk' en 'Waarheid en Leven' werd in 1968 op initiatief van J. Bemelmans, de oud-deken van Heerlen, een 'Priestergroep Limburg' gevormd, waarbij ongeveer tien procent van de Limburgse clerus aansluiting zocht. In 1970 gaf deze groep een brochure over *De priester en de crisis in de kerk* uit van de jonge kerkhistoricus en priester dr Jo Gijsen.

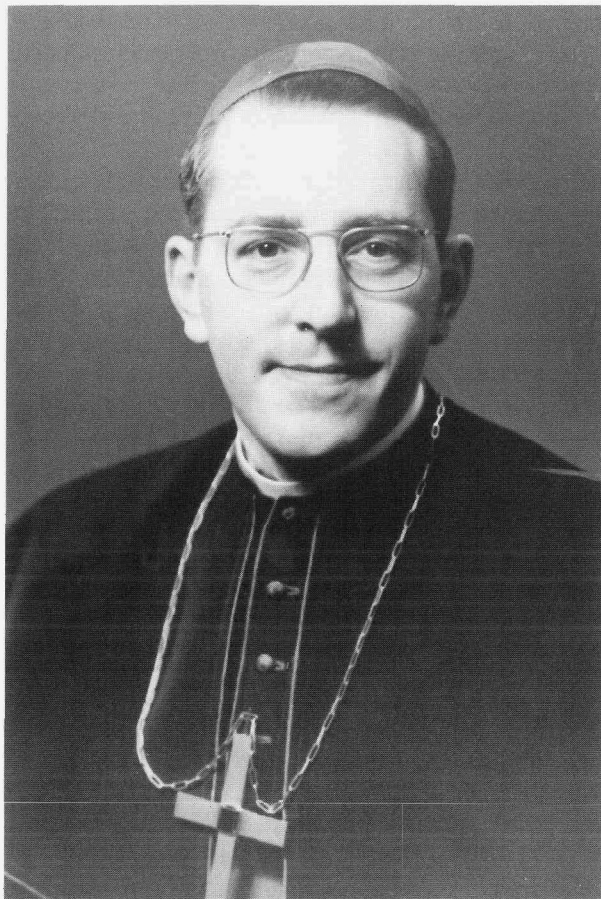
De verdeeldheid in het Limburgse bisdom groeide, en daarmee de voortgaande deconstructie van de idylle van het katholieke Limburg. Het product van de gegroeide verdeeldheid was de bisschopsbenoeming in 1972 van de reeds genoemde Jo Gijsen. Gedurende zijn episcopaat, dat ruim twee decennia, van 1972 tot zijn terugtreden in januari 1993, duurde, werd weer teruggegrepen naar de strategie van het Limburgs particularisme. Op tal van beleidsterreinen ging het bisdom Roermond opnieuw een andere koers varen dan de overige Nederlandse bisdommen.³⁷ Het koos in 1974 door de opening van een seminarie te Rolduc voor een eigen weg in de priesteropleiding, het scheidde zich in 1978 af van de landelijke missieorganisaties en -acties, zoals de Bisschoppelijke Vastenactie en de Week voor de Nederlandse Missionaris, en het stelde in 1987 een eigen, van het landelijke afwijkend 'Algemeen reglement voor het katholiek onderwijs' samen. Bisschop Gijsen verwees ter verantwoording van deze eigen koers graag naar het beeld van het katholieke Limburg. In zijn vastenbrief van 1988 schreef hij: 'In verband met de (her-)evangelisatiecampagne hebben enkele kranten geschreven: 'De bisschop wil Limburg weer katholiek maken'. Inderdaad, dat wil ik ook'.³⁸ Dit katholieke Limburg werd enkele decennia lang

³⁵ J.H. Huijts, *Geloof en leven in de kerk. Beschouwingen over de godsdienstige situatie onder de katholieken in Limburg, naar aanleiding van een meningen-onderzoek* (Hilversum 1960).

³⁶ Voor een beschrijving van dit beleid, zie P.J.A. Nissen, 'Godsdienst en Kerk in ontwikkeling' in: J. Soeters, H. Spoozmans en R. Welten (red.), *Het nieuwe Limburg. Herstructurering en ontwikkeling* (Maastricht 1990) 297-325, met name 301-309.

³⁷ Nissen, 'Godsdienst en Kerk in beweging', 309-319.

³⁸ Nissen, 'Confessionele identiteit', 156-157.



*Mgr Johannes Gijsen, bisschop van Roermond van 1972 tot 1993.
Foto ca. 1975 (coll. Bisschoppelijke Archief Roermond).*

wereldnieuws en het bisdom Roermond werd, zoals Gijsens perschef het uitdrukte, 'brandpunt van een woelige kerk'.³⁹

Het échec van onder meer het onderwijsreglement, dat uiteindelijk nauwelijks door enige school in Limburg werd overgenomen, luidde het vertrek van bisschop Gijsen in. Het beleid van zijn opvolger, de huidige bisschop Frans Wiertz, lijkt de opgelopen schade van de afgelopen decennia te willen herstellen. De betrekkingen met de landelijke katholieke organisaties en interdiocesane verbanden worden langzaam maar zeker hersteld. Er wordt aangesloten bij het onderwijsreglement van de Nederlandse Katholieke Schoolraad. Zelfs een bisschoppelijke aanstelling van niet-gewijde pastoraal werkenden, een kwart eeuw lang taboe in het bisdom Roermond, is inmiddels bespreekbaar geworden.

³⁹ Jan Spanjaard, *Roermond, brandpunt van een woelige kerk* (Venlo en Antwerpen 1994).

Wat de afgelopen decennia wel onmiskenbaar duidelijk hebben gemaakt, is het failliet van de idylle van het katholieke Limburg. De verleiding van de idylle duikt af en toe wel weer op. Toen onlangs uit een landelijk onderzoek gebleken zou zijn dat in Limburg nog ongeveer negentig procent van de ondervraagden zich katholiek noemde,⁴⁰ liet bisschop Wiertz zich op een door het bisdom betaalde pagina in een aantal Limburgse huis-aan-huisbladen verleiden tot voorzichtige beschouwingen over de eigen aard van Limburg ten opzichte van de rest van Nederland.⁴¹ Oud-deken Piet van der Bruggen vroeg zich echter in zijn column in het weekblad *HN* (voorheen: *Hervormd Nederland*) van 2 oktober 1999 af: 'Fijn voor de bisschop, (...) maar laat hij zich niet blij maken met een dode mus?'.⁴² De vraag lijkt mij terecht, niet alleen omdat het resultaat van het onderzoek moeilijk te rijmen is met die van een drietal onderzoeken uit de jaren tachtig,⁴³ maar vooral omdat het weinig zegt over de feitelijke geloofspraktijk in Limburg. Die is inmiddels immers niet veel anders dan in de rest van Nederland, zoals bijvoorbeeld blijkt uit de cijfers van het zondagse kerkbezoek.⁴⁴ Er valt niet aan te ontkomen: het katholieke Limburg bestaat niet meer, en wat er over is van de idylle is een pijnlijk verdeelde rest.

⁴⁰ *Dagblad De Limburger*, 10 september 1999.

⁴¹ Frans Wiertz, 'Katholiek', *Keerpunt* 4, nr. 17 (onder meer in *Maas- en Roerpost* van 23 september 1999).

⁴² Piet van der Bruggen, 'Choc des opinions', *HN* 2 oktober 1999, 29.

⁴³ Het resultaat van de enquête lijkt moeilijk te rijmen met onderzoeken uit 1985, 1986 en 1989, die het aantal katholieken in Limburg bepaalden op 78%, 72,1% en 72,8%; Nissen, 'Godsdienst en Kerk in beweging', 298-299 en Knippenberg, *Religieuze kaart*, 174.

⁴⁴ In maart 1998 bezocht in het bisdom Roermond nog slechts 11,5% van alle geregistreerde rooms-katholieken van zeven jaar en ouder de weekendmis. Dat cijfer ligt iets boven het landelijke gemiddelde van 10,2%, maar ligt beneden de percentages van het bisdom Groningen (14,0%) en het aartsbisdom Utrecht (11,9%). 'KASKI, Kerncijfers uit de kerkelijke statistiek over het jaar 1998 van het R.-K. Kerkgenootschap in Nederland', *Pius Jaarboek. Almanak Katholiek Nederland 2000* (Houten 1999) 491-507.