

A. BROCKBERND

ALCOHOLPRODUCTIE IN HERKENBOSCH, 1926-1988

Een bedrijfsgeschiedenis

Met de sluiting van de spiritusfabriek van Akzo te Herkenbosch op 1 juli 1988 kwam een einde aan 62 jaar alcoholproductie op ambachtelijke wijze. Aan het begin van deze eeuw was door de uit Duitsland afkomstige familie Raab in het Middenlimburgse Herkenbosch een fabriek opgezet voor de fabricage van spiritus. Deze was in eerste instantie bedoeld als ondersteuning van een farmaceutische fabriek, waar men het als basis voor de vervaardiging van parfums gebruikte. Later werd de spiritus ook gebruikt als grondstof voor (deels zelf gefabriceerd) gedistilleerd.

Tot na de oorlog bleef de fabriek in handen van de familie. In 1949 ging zij over in handen van het Noury & Van der Lande-concern, waarna het bedrijf een nieuwe bloeiperiode doormaakte. Deze zette zich voort na de integratie van het Noury & Van der Lande-concern in Akzo.

Met de opname in Akzo vond een verdere diversificatie van het productiepakket plaats, een ontwikkeling die al was begonnen onder de leiding van Noury & Van der Lande. Verschillende van deze nieuwe producten zouden het niet lang volhouden. De productie van spiritus kwam geleidelijk aan ook onder druk te staan. Als gevolg van de buitenlandse concurrentie werd het steeds lastiger de productie rendabel te houden. Uiteindelijk zou in 1988 het doek vallen voor de productie van spiritus in Herkenbosch. Na 62 jaar werd gestopt met de productie van alcohol. Momenteel vormt dissolvine, een chemisch product om metaalionen complex te binden, het belangrijkste product.

De oprichting van de Limburgse Spiritusindustrie

De familie Raab was de oprichtster van de Limburgse Spiritusindustrie in Herkenbosch. Het was de bedoeling de door de fabriek te leveren spiritus – in het algemeen beter bekend als alcohol – te gebruiken voor de fabricage van parfums in de farmaceutische fabriek van de familie te Herkenbosch, welke aan het begin van deze eeuw was overgenomen door Hugo Raab. Hij was rond 1900 uit Duitsland naar Nederland gekomen om als parfumeur te werken in de synthetische reukstoffenfabriek

van Malman. Na het faillissement van deze fabriek nam Hugo Raab haar over, en met succes.¹

Door de grote inzet van Raab breidden de "Chemische Werken H. Raab en Co." al snel uit. Voor de bereiding van parfums betrok men grondstoffen van over de gehele wereld, zoals Bulgarije, China, Japan en de Verenigde Staten. Als gevolg van het succes van de farmaceutische fabriek ontstond een grotere vraag naar hoogwaardige alcohol. Basis van parfums is namelijk een alcohol van 76%, die van goede kwaliteit moet zijn. Omdat men voor zijn alcoholvoorziening niet van derden afhankelijk wilde zijn, kwam men met de gedachte zelf een spiritusfabriek op te zetten. Zo kwam het in 1926 tot de oprichting van de Lispin (de Limburgse Spiritusindustrie) die in 1927 met de productie begon.²

De spiritusfabriek produceerde echter al snel meer dan de farmaceutische fabriek nodig had voor de bereiding van haar parfums. Om het overschot aan alcohol uit de eigen fabriek weg te werken werd rond 1930 een distilleerderij opgezet bij de spiritusfabriek.³ Een ander deel van de overschotten werd verkocht aan de chemische industrie, onder andere aan de pigmentfabrieken van Van der Grinten in Venlo.

Op de distilleerderij werd de alcohol verwerkt in allerlei soorten gedistilleerd. De likeuren en jenevers (naar eigen recepten) uit de distilleerderij van Raab genoten onder kenners een hoge populariteit. Als blijk van deze populariteit liet de afdeling public relations van Akzo in 1984 nog éénmaal een speciale partij jenever volgens oud-Limburgs recept distilleren, zoals dat vóór de oorlog gebeurde in de distilleerderij van Raab. Als gevolg van dit initiatief kwamen Akzo-relaties in het bezit van Raabjenever in een aardewerk kruik.⁴

De productie van spiritus of alcohol

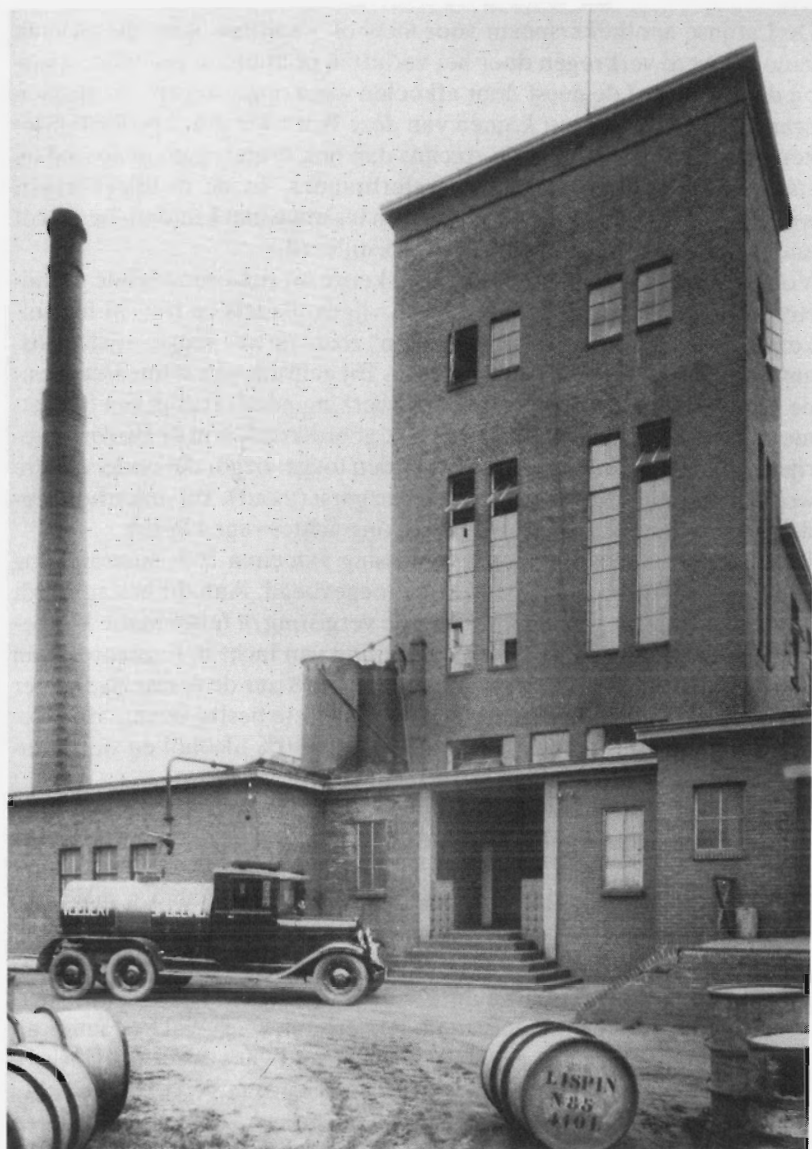
De productie van alcohol in Europa kent een lange geschiedenis, die teruggaat tot de middeleeuwen. Bij de productie van alcohol draait alles om de distilleerkunst, waarvan al in 1167 een arts te Salerno een uitvoerige beschrijving gaf.⁵

¹ Interview met de familie Raab te Venlo op 09-11-1988. Aanvullingen werden aangetroffen in Archief Akzo Herkenbosch 01.8 Geschiedenis van de onderneming, opgetekend bij het 40-jarig bestaan op 8 januari 1966.

² Idem. ³ Idem.

⁴ Archief Akzo Herkenbosch, Akzo Chemie Reporter van augustus 1984, pag. 4.

⁵ W. Verstraaten, *Het groot jeneverboek*, Baarn 1984, pag. 14.



Frontaanzicht van het fabriekscaplex omstreeks 1930. Op de voorgrond een deel van de spoelingsdistributie.

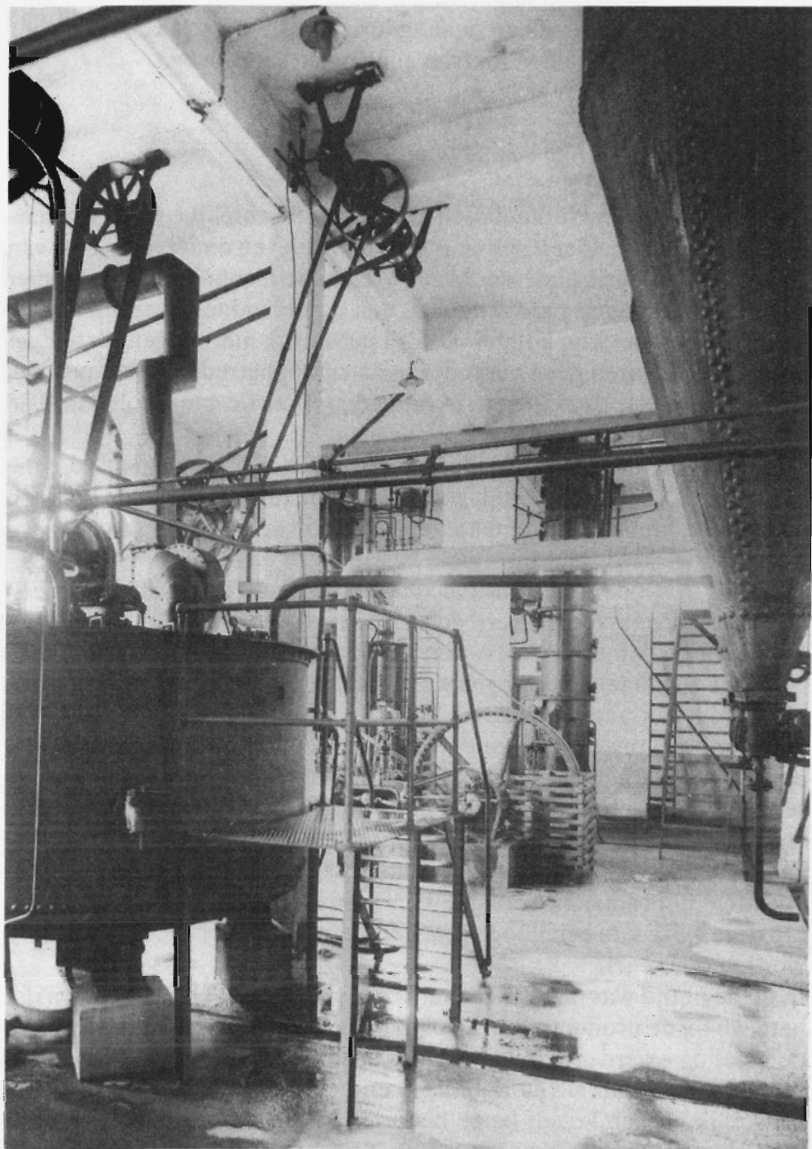
De Latijnse apothekersnaam voor alcohol is spiritus, daar dit product vanouds werd verkregen door het verhitten of branden van wijn, waarbij de dampen of de geest door afkoelen werd opgevangen. De termen brandewijn en wijngeest komen van deze bewerkingen. Spiritusfabrieken worden in de Wet op de Accijns dan ook branderijen genoemd en staan onder leiding van een meesterbrander. In de distilleerderijen wordt de spiritus gemengd met water en tesamen met kruiden, bessen of andere smaakstoffen verwerkt tot gedistilleerd.

Voor de bereiding had men een grote keuze uit suikerhoudende grondstoffen, zoals druiven, appels, peren, vijgen, dadels en riet- of bietsuiker of zetmeelhoudende grondstoffen, zoals tarwe, rogge, rijst, maïs, aardappelen en andere knolgewassen. Bij gebruik van zetmeelhoudende grondstoffen is echter een voorbereiding noodzakelijk om het zetmeel om te zetten in suikers, zoals ook gebruikelijk is in de bierbrouwerijen. Hiertoe dienen enzymen te worden toegevoegd, die onder andere worden verkregen door het kiemen van gerst (mout). Bij suikerhoudende grondstoffen kan deze voorbereiding achterwege blijven.

Uiteindelijk ontstaat een suikeroplossing van circa 25% waaraan nog voedingsstoffen voor de gist worden toegevoegd. Aan dit beslag wordt een gistcultuur toegevoegd, waarna de vergisting of fermentatie kan beginnen. Deze vindt plaats onder afsluiting van lucht in fermentors van 100 m³, waarbij de gist haar werk doet en in 48 uur de aanwezige suiker omzet in alcohol en koolzuurgas. Het uitgegiste beslag bevat, afhankelijk van het proces en de grondstoffen, 6 tot 10% alcohol en wordt onderworpen aan een distillatie.

De wijze van distilleren en de daarbij gebruikte apparatuur is lange tijd vrijwel onveranderd gebleven en de distilleerketels, die door de eerste jeneverstokers werden gebruikt, zijn hier en daar nog in gebruik of te zien in een museum. Het uitgegiste beslag of de wijn wordt dan in de koperen distilleerketel gebracht en verhit met een kolenvuur. Bij de verhitting van het beslag verdampt de alcohol het eerst, omdat hij een lager kookpunt heeft dan water. De damp wordt boven in de distilleerketel opgevangen en middels een koelmechaniek – veelal bestaande uit een spiraal, geplaatst in een met water gevuld vat – weer tot vloeistof gemaakt. De zo verkregen vloeistof bevat een groter percentage alcohol dan het oorspronkelijke beslag. Door dit proces van distillatie in een distilleerkolom verscheidene malen te herhalen, kan uiteindelijk een vloeistof worden verkregen met een alcoholsterkte van circa 40%.

Deze oude wijze van distillatie, waarbij de alcohol eenmaal of dubbel werd overgehaald, resulteerde in verontreinigde, hoofdpijn veroorza-



Interieur van het bedrijf omstreeks 1930 met stoomvatenmacerateurs en stookinrichting.

kende producten, die alleen na langdurige opslag geschikt waren voor consumptie. Voorbeelden hiervan zijn cognac en whisky.

De Lispin onder leiding van de familie Raab

De alcohol werd in Herkenbosch altijd op ambachtelijke wijze vervaardigd. Dat was zo onder Raab en is het ook gebleven onder de leiding van Noury & Van der Lande en Akzo. Men is de alcohol op deze manier blijven vervaardigen omdat men zo aan de individuele wensen van de klanten tegemoet kon komen. Dit wil natuurlijk niet zeggen, dat er gedurende deze jaren geen veranderingen zijn opgetreden in het productieproces. In vele opzichten verschilde de productie van alcohol in 1988 met die in de jaren twintig.

De door Raab in 1926 geïnstalleerde distillatie-apparatuur was voor die tijd modern. Er werd gebruik gemaakt van nieuwe technieken, waarbij distillatiekolommen werden toegepast, die in een 20 meter hoge toren werden opgesteld. Het uitgegiste beslag werd eerst door distillatie gescheiden in spoeling en ruwe alcohol, waarna de ruwe alcohol in een drietrapssysteem verder werd gefractioneerd.

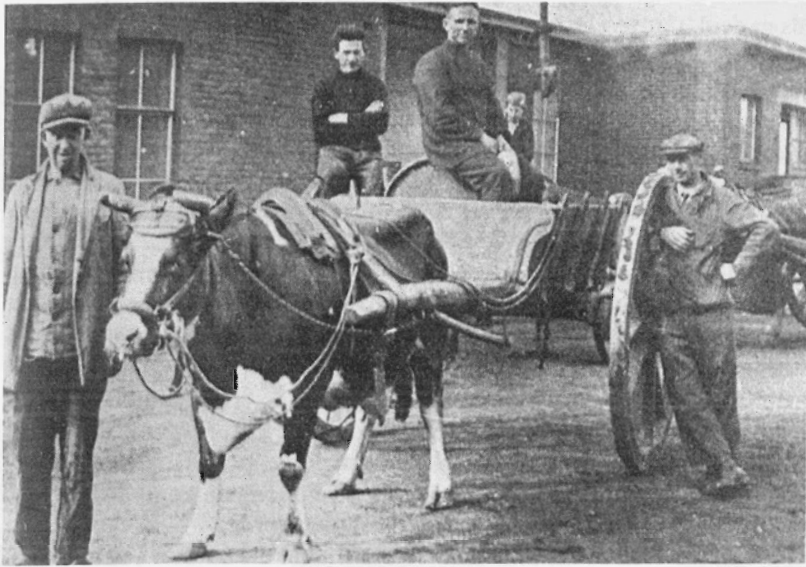
De distillatiekolommen bevatten een groot aantal schotels waarmee een hoger scheidend vermogen wordt verkregen. Deze schotels bestaan uit platen met gaten waarover kapjes met tanden zijn geplaatst. De damp bubbelt tussen deze tanden door de alcohol op de schotels en daar dit 40 à 50 maal achter elkaar plaats vindt, komt alleen de schoongewassen, zuivere alcohol damp boven in de kolom aan en kan dan door koelen weer tot vloeistof worden omgezet.

In drie stappen worden achtereenvolgens zure componenten en licht vluchtige bijproducten verwijderd, waarna nog een nazuivering volgt. Op deze wijze kan een hoog geconcentreerde, zuivere alcohol van 96% worden verkregen.

In de begintijd was de fabriek een kringloopbedrijf. Dat wil zeggen dat hetgeen bij de productie van alcohol overbleef als afval – de zogenaamde spoeling – werd gebruikt op een bij de fabriek gelegen boerderij.⁶ Deze combinatie van alcoholfabricage en het boerenbedrijf was heel gebruikelijk en kende een lange historie. In sommige branderijen waar men alcohol stookte, was het productieproces zelfs verschillende eeu-

⁶ Zie noot 1; Archief Akzo Herkenbosch, Akzo Chemie Reporter van december 1984, pag. 1.

wen lang gericht geweest op het verkrijgen van een zo goed mogelijk veevoer en niet op een zo gunstig mogelijke wijze van alcoholproductie.⁷ Op de bij de alcoholfabriek van Raab gelegen boerderij werd het afval gebruikt als veevoer voor varkens, eenden en ganzen. Men produceerde evenwel zoveel afval, dat men ook leverde aan boerderijen in de omgeving. Het afvalproduct van de alcoholfabriek was zeer gewild bij de boeren, omdat het een bijzonder voedingsrijk veevoer vormde. Later, toen men voor de fabricage van alcohol op andere grondstoffen dan aardappelen en maïs was overgestapt, werd het afvalproduct gebruikt om de landerijen te besproeien en ze zo vruchtbaar te maken.⁸ In de eerste jaren was de relatie tussen landbouw en spiritusfabricage tweezijdig. Op de bij de spiritusfabriek gelegen boerderij werden aard-



Het transport geschiedde in 1926 met een wagen, getrokken door een os.

⁷ J.C.G.M. Jansen, *Jenever in opmars, 1650-1815*, in: *Campus Liber*, Maastricht 1982, pag. 291.

⁸ Interview met (oud)werknemers van de Lispin op 16-11-1988.

appelen verbouwd, die op de fabriek tot spiritus werden verwerkt. Aangezien de aardappelen als grondstof te duur bleken, stapte men al snel over op maïs en graan als grondstof voor de bereiding van alcohol. Evenals van aardappelen, verkreeg men van maïs een spoeling in de vorm van vergiste vloeistof waaraan de alcohol was onttrokken, die zeer geschikt was als voer voor varkens op de eigen varkensmesterij. Dit repeteren van intermediair gebruik van eigen producten viel tegen de verwachting in duur uit.

De varkensmesterij bleek geen commercieel succes en men is er dan ook mee gestopt. Ook de spiritusfabriek liep in deze beginjaren niet al te goed, mede een gevolg van de keuze van een te kostbare grondstof: aardappelen.⁹

Men is vervolgens overgestapt op granen en dergelijke, die men tegen gereduceerde prijs kocht van schepen met waterschade. Granen hadden als nadeel, dat ze een heel bewerkelijke procedure moesten doorlopen om er alcohol van te kunnen maken.

Rond 1935 is men overgestapt op biet- en rietsuikermelasse.¹⁰ Men had voorraadbakken, zowel van het één als van het ander, om niet van de aanvoer afhankelijk te zijn. Melasse is het restproduct van de kristallisatie van suiker uit suikerbietensap of rietsuikersap en bevat nog 50% suiker. Het wordt gebruikt als veevoer, maar tevens als grondstof voor alcohol, gist en citroenzuur.

De melasse die de familie Raab op de fabriek verwerkte was overigens niet afkomstig uit Nederland. De melasse die in Nederland werd geproduceerd door de suikerfabrieken ging naar de concurrentie in Delft en Bergen op Zoom of naar de Verenigde Staten. Daar maakte zekere firma Kaiser er gezichtsmaskers voor dames uit, zogenaamde gistmaskers.¹¹ De melasse die werd verwerkt op de spiritusfabriek van Raab was voor een belangrijk deel Cubaanse melasse uit rietsuiker. Ook betrok de fabriek melasse uit Groot-Brittannië, zogenaamde matex, genoemd naar de firma die deze melasse importeerde.¹²

De melasse had als voordeel dat ze vrij eenvoudig kon worden verwerkt, maar als bezwaar dat het afval (vinasse) niet kon worden verwerkt als veevoer. Men kreeg van de gemeente Herkenbosch geen ver-

⁹ Interview met Alfred Raab te Venlo op 23-11-1988.

¹⁰ Idem.

¹¹ Zie noot 1.

¹² Zie noot 9.

gunning om op de Roer te lozen, omdat de rivier al genoeg verontreinigd was door de industrie uit het Roergebied. Men besloot daarop greppels te graven op de velden die de fabriek omringden om het daarin te laten weglopen. Vinasse is namelijk een zeer geschikte meststof die na verloop van tijd zeer vruchtbare grond oplevert, omdat het in de grond vergist.¹³ Ook werd vinasse verkocht aan boeren in de omgeving. Spiritus op basis van melasse leverde veel afval op, in een verhouding van 13 liter vinasse op 1 liter spiritus.¹⁴ Het was onmogelijk dit allemaal op de velden rondom de fabriek weg te laten lopen, omdat de grond het niet kon opnemen, waardoor het zou doordringen tot het grondwater. Een ander product dat vrijkwam tijdens het productieproces was koolzuur. Dit gebeurde bij de vergisting. Het koolzuur werd in cilindervorm geperst en verkocht aan kasteleins. Dit leverde overigens weinig op, omdat de flessen waarin de koolzuur werd geperst erg kostbaar waren en vaak beschadigd terugkwamen. In het begin van de jaren dertig zocht Raab naar mogelijkheden om de productie uit te breiden, maar hij had zelf onvoldoende middelen om de noodzakelijke investeringen te financieren. Terzelfder tijd was het koolzuursyndicaat van Rommenhöller uit Duitsland in onderhandeling met de spiritusfabrieken in Delft en Bergen op Zoom. Rommenhöller streefde een algemeen monopolie in Europa op de verkoop van koolzuur na en zag graag dat de verschillende spiritusfabrieken in Nederland stopten met de verkoop van het koolzuur, dat vrijkwam in het productieproces.¹⁵ In ruil voor het staken van de verkoop van de koolzuur zou men van Rommenhöller een vast bedrag per jaar krijgen. Delft en Bergen op Zoom waren evenwel alleen bereid zich bij Rommenhöller's monopolie aan te sluiten, indien deze ook de Lispin zover kreeg. Als extra voorwaarde stelden ze dat de Lispin tevens gebonden zou worden aan een productieplafond voor wat betreft de spiritusproductie.¹⁶ Raab had wel oren naar zo'n contract omdat hij nu geld kreeg voor het stoppen met de afzet van koolzuur, waardoor hij ook kon stoppen met de weinig winstgevendende winning van koolzuur tijdens de productie van de spiritus. Wel werd een beperking opgelegd in de productie van spiritus, maar de limiet, 3.000 hectoliter per jaar, was zo hoog dat hij die toch niet haalde.

¹³ Idem.

¹⁴ Idem.

¹⁵ Zie noot 1.

¹⁶ Idem.

Na de oorlog werd het contract met Rommenhöller pas veranderd. Men sprak toen af dat de productielimiet voor de Lispin zou vervallen, in ruil waarvoor de Lispin een geringere vergoeding kreeg voor het niet verkopen van koolzuur.¹⁷ Rommenhöller kreeg de beschikking over de koolzuurinstallatie van de Lispin.

De oorlogsjaren

De oorlogsjaren hebben ook op de Lispin hun sporen achtergelaten. Schriftelijke bronnen zijn er over deze tijd niet. Wij zijn afhankelijk van de herinneringen van de betrokkenen. Die hebben vooral betrekking op de periode september 1944 – maart 1945, toen de Roerdriehoek werd geteisterd door gevechtshandelingen. Een globale reconstructie is niet-temin mogelijk.

In tegenstelling tot de farmaceutische/chemische fabriek kon de Lispin de hele oorlog door datgene blijven produceren waarvoor ze was opgericht: alcohol. De farmaceutische/chemische fabriek moest op den duur stoppen met de productie van parfums, omdat men steeds moeilijker aan grondstoffen kon komen. Bovendien werd het maken van parfums op een gegeven moment verboden.¹⁸ De parfumerie was geen “Kriegswichtiges Betrieb”: het ging niet om een product van belang voor de oorlogsvoering. Het merendeel van de parfumeurs, veelal van Joodse afkomst, had overigens al de wijk genomen of was opgepakt. De fabriek, voordien voor 90% afhankelijk van de export, ging nu over op de productie van ether, chloroform, collodium en smeersel voor pakkingen, producten waaraan in het binnenland grote behoefte was.¹⁹ Het productie-apparaat van de chemische fabriek kon zonder al te veel problemen geschikt worden gemaakt voor de productie van deze stoffen. De aanwezige distilleerapparaten waren voor meer doeleinden bruikbaar dan voor de productie van parfums alleen.

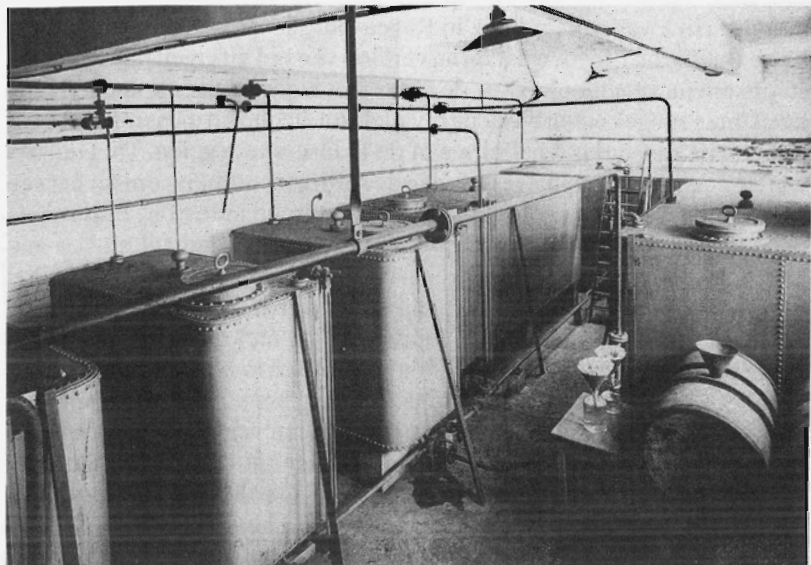
De Lispin is gedurende de hele oorlog doorgegaan met de productie van spiritus. Ook nu bleef ze die ook voor een belangrijk deel leveren aan de chemische fabriek, die ook voor de nieuwe producten afhankelijk was van spiritus als grondstof. De spiritusfabriek heeft in de oorlog weinig problemen gehad met het verkrijgen van grondstoffen. Er werd in de

¹⁷ Idem.

¹⁸ Idem.

¹⁹ Zie noot 9.

directe omgeving van de fabriek voldoende suiker geproduceerd om er voor te zorgen dat men door kon gaan. Wel heeft men bij de Lispin in de oorlogsjaren ook stroop van appels en peren als grondstof gebruikt.²⁰ Voor de Duitsers waren er voldoende redenen er voor te zorgen dat de fabriek kon blijven draaien. Spiritus was een grondstof die voor van alles en nog wat werd gebruikt; de alcohol, die naar de distilleerderij ging, mocht zich verheugen in een hoge mate van populariteit van de kant van de Duitsers.



De spiritusopslag vond vanaf 1926 plaats in een kelderruimte, waar de zogenaamde leggers waren opgesteld. Zij bleven tot 1988 in gebruik als hulptanks voor de nieuwe distillatie-unit.

In de distilleerderij en bij de Lispin waren al vóór de oorlog bedrijfsleiders aangesteld. De reden hiervoor was, dat Conrad Raab directeur was van zowel de chemische fabriek en de distilleerderij als de Lispin. Aangezien de chemische fabriek op ruim twee kilometer afstand lag van

²⁰ Zie noot 8.

de Lispin en de daarnaast gelegen distilleerderij werden bedrijfsleiders aangesteld bij de laatste twee. De bedrijfsleider die bij de Lispin was aangesteld, bleek na het uitbreken van de oorlog een N.S.B.-er te zijn, die probeerde via de Duitsers in het bezit te komen van de spiritusfabriek. Hij genoot echter noch bij de Duitsers, noch bij de mensen op de spiritusfabriek groot vertrouwen en stond ook niet bekend als een kundig man. In 1944 werd hij er door Raab uitgegooid tot grote hilariteit van de Duitsers.²¹

De jeugdige Alfred Raab zelf was in 1943 – hij zat op de H.B.S. in Roermond – met zijn hele klas opgepakt om in Duitsland te werk te worden gesteld. Hij kwam uiteindelijk in Regensburg in Zuid-Duitsland terecht bij de Bayrische Lloyd, waar hij na verloop van tijd uit eigen beweging opstapte om na veel moeite over de grens met Nederland te komen.²² Eenmaal thuis aangekomen bleek de invloed van alcohol in die jaren. Met wat drank wist zijn vader de affaire met de Duitsers te regelen. De Duitsers waren steeds hevig geïnteresseerd in de spiritus, vooreerst omdat het een belangrijke grondstof vormde voor de chemische industrie. Eén van de belangrijkste redenen was echter dat men er ook brandstof uit kon maken. Dit aspect werd belangrijker naarmate de oorlog vorderde en het brandstoftekort voor de Duitsers nijpender werd. Tegen het eind van de oorlog speelde nog mee, dat de Duitse leiding niet graag zag dat de oprukkende geallieerden het bedrijf onbeschadigd in handen kregen.²³

Met het verdwijnen van de bedrijfsleider ging het nu met de Lispin weer de goede kant uit. Alfred nam met goedvinden van zijn vader de dagelijkse leiding waar en slaagde erin het rendement bijna te verdubbelen door eenvoudiger en efficiënter te werken. De fabriek had tot op dat ogenblik nog weinig te lijden gehad van oorlogshandelingen. Het zou zo blijven tot kort vóór de bevrijding. Pas in de laatste weken van de oorlog liep de fabriek behoorlijk wat schade op door de hevige gevechten in de Roerdriehoek. Kort daarvoor, eind 1944, kwamen de Duitsers steeds vaker bij de fabriek langs om spiritus in beslag te nemen en dat niet alleen voor de oorlogsindustrie.

Zo kwam op een dag een grote auto voorrijden met de Duitse Oberbürgermeister van een plaatsje over de grens. Hij zou op nieuwjaarsdag 1945 een bespreking hebben met de overige burgemeesters en had een goede borrel nodig. De Oberbürgermeister requireerde een tiental kistjes, bij

²¹ Zie noot 1.

²² Zie noot 9.

²³ Idem.

elkaar zo'n 60 à 100 flessen, en verdween. Begin januari was hij weer terug in gezelschap van Gestapo en Grüne Polizei en dreigde iedereen gevangen te nemen. Op de vraag van Raab wat dit allemaal had te betekenen, antwoordde de Duitse Oberbürgermeister dat Raab hem met de partij drank had bedot. De flessen waren voor de helft met water gevuld geweest. Raab reageerde hierop met te zeggen dat als de Duitsers ergens in het bedrijf water vonden, ze iedereen mee mochten nemen. De Duitsers die geleidelijk aan wat rustiger werden, maakten nu samen met Raab een reconstructie van de gebeurtenissen op die bewuste dag in december. Wat bleek? De Oberbürgermeister was na zijn bezoek aan de distilleerderij van Raab nog even naar het lokale militaire hoofdkwartier gereden. In de tijd dat hij binnen zat te praten, leegde buiten in de onbeheerd achtergelaten auto een aantal soldaten een deel van de flessen drank en vulde ze met water, om de flessen vervolgens weer keurig te sluiten. De Duitsers die geen bewijs vonden van het tegendeel dropen af, een stuk rustiger dan toen ze kwamen.²⁴

In de spiritusfabriek nam men in de loop van 1944-1945 maatregelen om te voorkomen dat de Duitsers alle spiritus in beslag namen. In opdracht van de Duitse autoriteiten waren op het terrein van de fabriek tankgrachten gegraven. Daarin verborg men de spiritus. Toen de Duitsers het product in beslag wilden nemen, was alles begraven.²⁵ De Duitsers namen zowel Alfred Raab als zijn vader Conrad in hechtenis, waarop beiden in de Gestapogevangenis de Klingelput in Keulen belandden. In diezelfde maand, het was januari 1945, werd Herkenbosch geëvacueerd. Veel inwoners waren al ondergedoken in de omgeving.²⁶ Herkenbosch lag midden in het strijdgewoel, de Duitsers aan de ene kant van de Roer en de Engelsen en Amerikanen aan de andere kant. Op de Lispin werd ondanks de toenemende spanning doorgewerkt tot 25 februari 1945. Die dag kwam een aantal Duitsers de laatste werknemers op de fabriek weghalen; ze wilden eerst nog wat schnapps hebben. De twee aanwezige werknemers, waaronder de latere meesterbrander van de Lispin, Piet Eijkelenberg, hebben toen 's nachts de ketel nog opgestookt. Zij deden het in de nacht omdat je dan tenminste geen rook zag. Tegen de morgen was de ketel echter uitgegaan. Om zeven uur 's ochtends, het was nog donker, probeerden zij het nog eens. Op het moment dat de eerste wolkjes rook uit de schoorsteen kwamen, sloeg de eerste

²⁴ Idem.

²⁵ Zie noot 1.

²⁶ Zie noot 8.

granaat in. Piet Eijkelenberg en zijn collega vluchtten meteen de kelder in met als gevolg dat de Duitsers hun schnapps misliepen.²⁷ De fabriek had het tijdens de laatste oorlogsdagen zwaar te verduren. In een straal van 800 meter rond de fabriek sloegen in totaal 8.000 granaten in. De Engelsen en Amerikanen hadden het vooral op de grote toren van de Lispin gemunt, omdat ze er een uitkijkpost voor de Duitsers in zagen. Na de gevechten was er van de productiemiddelen niet veel meer over; zo stonden alle distilleerkolommen scheef. Allerlei olieleidingen en pompen waren kapot en er zat een manshoog gat in de schoorsteen.²⁸

De wederopbouw

Op 1 maart 1945 werd Herkenbosch bevrijd. De dag erna werd door het personeel voorzichtig begonnen met het herstel van door oorlogshandelingen aangerichte schade. Niet veel later kwam ook Alfred Raab terug uit de Duitse gevangenis. Zijn vader Conrad Raab had de oorlog niet overleefd; hij stierf in de Klingelput in Keulen.²⁹ Alfred Raab stelde direct na zijn terugkomst alles in het werk om de fabriek weer draaiende te krijgen. Ook nu bleek dat wat drank hier en daar wonderen deed. Daarmee werden van de Amerikanen olieleidingen en pompen gekocht. Uit Amsterdam kwam een aannemer die het gat in de schoorsteen herstelde en de rest van het fabrieksgebouw zoveel mogelijk repareerde. Omdat de gistbakken buiten gebruik waren, ging men met een vrachtwagen, die men had toegewezen gekregen, naar Rotterdam om er bij een sloper olietanks te kopen, afkomstig van schepen. De olietanks werden in de fabriek geïnstalleerd en zodanig geprepareerd dat ze konden worden gebruikt als gistbakken.

Het herstel vergde ruim een half jaar, in die omstandigheden een heel korte periode. Op 1 oktober 1945 rolde het eerste vat spiritus de Lispin weer uit.³⁰ Men kreeg voor de snelle hervatting van de productie een eervolle vermelding van het Ministerie van Landbouw. De Minister van Landbouw, Ir S.L. Mansholt, kwam met zijn secretaris-generaal naar de Lispin uit erkentelijkheid voor deze prestatie.³¹ Op dat moment wa-

²⁷ Idem.

²⁸ Zie noot 1.

²⁹ Idem.

³⁰ Idem.

³¹ Idem.



Het spiritustransport van branderij naar distilleerderij mocht alleen onder toezicht van de ambtenaar van Invoerrechten en Accijnzen plaatsvinden.

ren de gist- en spiritusfabrieken te Bergen op Zoom en te Delft nog niet in staat om te produceren; de Lispin was in oktober 1945 de enige bedrijfsklare spiritusfabriek in het land.³²

De periode direct na de oorlog was er een van real free enterprise. Had men iets nodig, dan ging men met de vrachtwagen op pad. Bij deze tochten nam men altijd wat drank mee, omdat dit middel nogal eens hielp bij het los praten van het een of het ander. De spiritus die men in de dagen vlak na de oorlog op de Lispin maakte, ging vooral naar de distilleerderij. Als de spiritus werd ingeklaard in verband met de accijnzen, kreeg men een verwerkingspremie van 3 à 4 procent.³³ Wel werd ook toen zogenaamde technische spiritus verkocht aan onder andere Van der Grinten. Omdat op de distilleerderij van het merendeel van de spiritus drank werd gemaakt, had men flink wat in voorraad, hetgeen men niet alle-

³² Idem.

³³ Idem.

maal kwijtraakte. Daarom organiseerde men op de distilleerderij regelmatig avonden waarop de aanwezigen gratis konden drinken. Deze avonden waren alleen bestemd voor bezitters van een auto, mensen die wat hadden te betekenen, want een auto was in die dagen niet voor iedereen weggelegd. De genodigden, architecten, juristen, artsen en dergelijke deden in ruil wat terug.³⁴ Ruilverkeer van diensten was destijds meer in zwang dan geld.

Eind 1946, begin 1947, begon de officiële wederopbouw. Op het moment dat de instanties zich met de wederopbouw gingen bemoeien, was de Lispin al in bedrijf. Raab ging met de rekeningen van het herstel van de Lispin naar alle betrokken instanties. Hij kreeg te horen dat hij geen vergoeding of tegemoetkoming in de kosten kreeg, omdat hij geen vergunning had aangevraagd.³⁵ Men heeft zich uiteindelijk tot het ministerie moeten wenden om een vergoeding te krijgen in het kader van de molestregeling. De familie Raab had veel geld moeten uitgeven om de zaak weer op te bouwen. Daarbij kwam dat de familie, zowel in Nederland als in Duitsland, grote verliezen had geleden op het materiële vlak. Men had zich verzekerd bij de Onderlinge Oorlogsschade Molestverzekering, maar deze betaalde evenals de officiële instanties van de wederopbouw heel laat uit, pas in 1950.³⁶

De familie kwam tot de conclusie dat het zo niet langer kon. Alfred Raab, die vanaf 1945 de wederopbouw van de fabriek had geleid, deelde deze mening, omdat in 1949 investeringen moesten worden gedaan waarvoor geen geld was. Men had vlak na de oorlog de fabriek op gang gebracht, maar slechts provisorisch. In 1949 begonnen de lapmiddelen van na de oorlog gebreken te vertonen. Omvangrijke investeringen waren noodzakelijk om de fabriek normaal te laten draaien. Investeringsen werden ook vanwege toenemende concurrentie noodzakelijk. Zo waren intussen de Staatsmijnen begonnen met het produceren van synthetische alcohol uit ethyleen.³⁷ Ook te Delft en Bergen op Zoom was weer een aanvang gemaakt met de productie. Dit had een daling van de prijzen tot gevolg vanaf het moment dat er een overvloed aan alcohol op de markt was. Grote investeringen op een moment dat de inkomsten terugliepen, waren onverantwoord. De familie Raab nam het besluit de Lispin te verkopen.³⁸ Noury & Van der Lande te Deventer toonde belangstelling.

³⁴ Idem.

³⁵ Idem.

³⁶ Idem.

³⁷ Idem.

³⁸ Idem.



In 1948 werd de bezetting van de Lispin gefotografeerd. Links zittend P. Eijkelenberg.

Vanaf de oprichting in 1926 tot aan de overname door Noury & Van der Lande in 1950 was de Lispin een familiebedrijf geweest in handen van de familie Raab. In die jaren hadden op de Lispin nooit meer dan 5 à 7 man gewerkt, pas na de oorlog werden het er geleidelijk een paar meer. Veel families werkten in die jaren van vader op zoon in het bedrijf, waaronder ook de chemische fabriek viel waar zo'n 15 man werkten.³⁹ Het werken onder leiding van Raab was goed bevallen. Om de twee weken kregen ze een fles jonge jenever en als er in Roermond kermis was een dag vrij. Aan dit soort voordelen kwam een einde. Met de komst van Noury & Van der Lande verdween de familie Raab uit de leiding van de Lispin en ging het personeel op in het grotere verband van het Noury & Van der Lande-concern.

Overname door Noury & Van der Lande

De familie Raab had al vóór de oorlog contact met Noury & Van der Lande. Al in de jaren dertig werd er door de Lispin en Noury & Van der Lande samengewerkt. In 1935 bouwde Noury & Van der Lande in opdracht van de Ierse regering vijf alcoholfabrieken, waar alcohol werd geproduceerd op basis van aardappelen. De Ieren die op die fabrieken zouden gaan werken, werden opgeleid in Herkenbosch.⁴⁰ Na de oorlog had men weer contact, ditmaal in verband met de poging van Alfred Raab om onder de beperkingen van het koolzuurcontract met het Rommenhöller-syndicaat uit te komen. Omdat het een Duits concern betrof, lukte het Raab onder de productiebeperkingen van het koolzuurcontract uit te komen.⁴¹ De contacten die leidden tot de overname dateren van 1949.

In 1949 kreeg Raab moeilijkheden bij de afzet van spiritus. Hij kwam op het idee voedergist te gaan produceren, een bijproduct van spiritus. Het winnen van de voedergist vergde echter investeringen, waarvoor het geld ontbrak. Er was ook geen geld om de productiemiddelen van de spiritusfabricage te vernieuwen. De bedrijfsleider van de Lispin, Kruyshoop, die de Van der Lande's kende van vóór de oorlog, ontmoette in die dagen regelmatig directeur Janssen van Noury & Van der Lande. Zij kenden elkaar van de melasse-inkoop, Kruyshoop voor de Lispin en

³⁹ Zie noot 8.

⁴⁰ Persoonlijke aantekeningen van de heer C. Garritsen, directeur Akzo Herkenbosch.

⁴¹ Zie noot 9.

Janssen voor de citroenzuurfabriek van Noury & Van der Lande. Kruyshoop heeft Janssen verteld dat de familie Raab erover dacht de Lispin te verkopen, waarop Janssen de informatie doorspeelde naar de top van Noury & Van der Lande.⁴²

In het hele verhaal van de overname komt geen andere kandidaat voor overname naar voren, omdat de Lispin nauwelijks contact had met de spiritusfabrieken te Bergen op Zoom en Delft, zodat overname door een van deze twee niet voor de hand lag. Van belang was vooral dat op het moment dat Raab zijn spiritusfabriek te koop aanbood, Noury & Van der Lande in Nederland een gistfabriek wilde bouwen. De bakkersgist zou in combinatie met meel van de meelfabrieken te Deventer worden geleverd. Sedert jaren produceerde Noury & Van der Lande bakkersgist in het buitenland. De chaotische regelingen met betrekking tot internationale handel dwongen naar een voorziening in eigen land om te zien. Om technische redenen kon dit alleen in combinatie met een alcoholfabriek, waardoor men op het idee kwam een alcohol producerend bedrijf te kopen en er een gistfabriek tegen aan te zetten.

De verkoop van de Lispin gaf eigenlijk nog de meeste problemen binnen de familie Raab zelf, een gevolg van de scheiding van de familie in een Duitse en een Nederlandse tak. Van de Duitse tak waren na de oorlog door het beheersinstituut voor vijandelijk vermogen alle aandelen in de Lispin afgenomen. De echtgenote van de in 1945 in een Duitse gevangenis overleden Conrad Raab had de aandelen, die door het beheersinstituut in beslag waren genomen, opgekocht.⁴³ Met de verkoop aan Noury & Van der Lande werden derhalve ook de aandelen van de Duitse tak verkocht, zonder dat deze daarvoor schadeloos werd gesteld. Dit was aanleiding tot grote spanningen binnen de familie Raab. De Lispin werd tenslotte in oktober 1949 verkocht aan Noury & Van der Lande, welke firma naast de gist- en spiritusfabriek in Frankrijk nu ook in Nederland een spiritusfabriek had.⁴⁴ De overdracht vond pas een jaar later plaats, in 1950. De distilleerderij en de chemische fabriek bleven buiten de overname door Noury & Van der Lande. De Duitse tak van de familie had genoeg invloed om de distilleerderij naar zich toe te trekken. Na de verkoop van de Lispin drukten zij de benoeming tot bedrijfsleider van de distilleerderij door van een man, die zo ondeskundig was,

⁴² Interview met de heer C. Garritsen, directeur Akzo Herkenbosch op 12-12-1988.

⁴³ Zie noot 1.

⁴⁴ Archief Akzo Herkenbosch, Aankoop Lispin familie Raab 1950, akte van 25 oktober 1949.

dat de distilleerderij binnen een paar jaar ter ziele was. De reukstoffenfabriek, die geheel in Duitse handen was, was na de oorlog overgenomen door het beheersinstituut. Kort daarna werd deze fabriek, de Chemische Werken H. Raab en Co., van het beheersinstituut overgenomen door de voormalige vertegenwoordiger van Raab in Nederland, die de fabriek weer doorverkocht. Het deel van de fabriek dat onder meer chloroform, ether en ethylacetaat maakte, werd nog een tijdlang door de Nederlandse tak van de familie voortgezet. Toen echter de concurrentie met het Oostblok te groot werd, zag men zich genoodzaakt ook dit bedrijfsonderdeel te staken.⁴⁵

De melasseoorlog

Vrij snel na de overname van de Lispin door het Noury & Van der Lande-concern ontstonden er problemen tussen de Lispin en Noury & Van der Lande enerzijds en de Zuid-Nederlandse Spiritusfabriek te Bergen op Zoom en de Delftse Gist- en Spiritusfabriek anderzijds. De Zuid-Nederlandse Spiritusfabriek was een dochter van de Suikerunie en de Centrale Suiker Maatschappij (C.S.M.). Via deze fabriek verkochten beide alle melasse die in Nederland werd geproduceerd.⁴⁶ Men leverde ook aan Noury & Van der Lande in Deventer, die melasse nodig had voor haar citroenzuurfabriek. Toen Noury & Van der Lande ook melasse nodig had voor een spiritusfabriek, blokkeerde de Zuid-Nederlandse Spiritusfabriek de aanvoer. Zij onderhield goede betrekkingen met de Delftse Gist- en Spiritusfabriek; beide waren zeer verbolgen over het besluit van Noury & Van der Lande zich te storten op de fabricage van gist en spiritus. Het was Noury & Van der Lande wel te doen om de gist (bakkersgist), maar het was bij de toenmalige productietechniek nu eenmaal onmogelijk om gist te verkrijgen zonder dat dit gepaard ging met de productie van alcohol.⁴⁷ Het werd Van der Lande kwalijk genomen dat hij ook begon met de productie van gist en een nieuwe concurrent vormde op de alcoholmarkt. Noury & Van der Lande zag men als een veel ernstiger bedreiging voor de positie op de spiritusmarkt dan de Lispin in handen van de familie Raab.

Helemaal onterecht was dit niet. Zodra Noury & Van der Lande in bezit

⁴⁵ Zie noot 1.

⁴⁶ Zie noot 42.

⁴⁷ Zie noot 40.

was van een spiritusfabriek wilde ze deze optimaal benutten. In plaats van de eerder geproduceerde 4.300 hectoliter per jaar wilde Noury overgaan tot een productie van 8.000 hectoliter per jaar. Hiervoor had de Lispin veel meer melasse nodig dan eerst. Dit stuitte op problemen bij de Zuid-Nederlandse Spiritusfabriek, die verwachtte uit deze melasse meer winst te kunnen behalen bij verwerking in de eigen fabriek.⁴⁸ Aangezien deze aanzienlijk groter was dan de Lispin had men ook minder kosten, naar eigen zeggen de helft van de kosten van de Lispin.⁴⁹ Op de achtergrond speelde ook de nieuwe gistfabriek van Noury & Van der Lande een rol.

Een bespreking in april 1951 tussen vertegenwoordigers van de Zuid-Nederlandse Spiritusfabriek en Noury & Van der Lande maakte duidelijk, dat de situatie heel anders lag nu de Lispin een onderdeel van Noury & Van der Lande was.⁵⁰ Was de vraag alleen van de Lispin gekomen, dan waren geen problemen gerezen. De Lispin beschouwde men als een kleine fabriek met een geringe productie; er was geen aanleiding deze dwars te zitten. Nu de situatie radicaal was veranderd, wenste men de melassevoorziening aan Herkenbosch in samenhang te zien met de behoefte aan melasse van de citroenzuurfabriek te Deventer.⁵¹ Men bleef voorlopig wel melasse leveren aan de citroenzuurfabriek van Noury & Van der Lande in Deventer, maar het werd deze laatste verboden om melasse door te leveren naar Herkenbosch. Indien er toch melasse, bestemd voor de citroenzuurfabriek, bij de Lispin terecht kwam, zou de Zuid-Nederlandse Spiritusfabriek de levering van melasse aan Deventer stopzetten.⁵² Toen de Zuid-Nederlandse Spiritusfabriek dan ook meende dat er melasse was doorgegeven aan Herkenbosch, werd met de levering van melasse gestaakt.

Dit gebeurde onrechtstreeks; men begon in 1952 met het beëindigen van de selectie van melasse voor de citroenzuurfabriek.⁵³ De bereiding van citroenzuur stelde bijzondere eisen aan de te verwerken melasse, waarvoor niet alle melasse geschikt was. Het beëindigen van de selectie

⁴⁸ Archief Akzo Herkenbosch, Lispin 1951-1953 Melasseoorlog, brief van de Lispin te Herkenbosch, 26 april 1951.

⁴⁹ Idem.

⁵⁰ Idem.

⁵¹ Idem.

⁵² Zie noot 42.

⁵³ Archief Akzo Herkenbosch, Lispin 1951-1953 Melasseoorlog, 2e nota inzake de moeilijkheden met de N.V. Zuid-Nederlandsche Spiritusfabriek te Bergen op Zoom met betrekking tot de melasseleveringen, 22 februari 1952.



Tijdens de melasseoorlog moest de Lispin zelf bieten verwerken.

kwam vrijwel neer op een weigering verder melasse te leveren. Noury & Van der Lande schreef hierop alle suikerfabrieken in Nederland aan met het verzoek melasse ter beschikking te stellen. Zij durfden echter geen van alle melasse aan Noury te verkopen, omdat ze te zeer afhankelijk waren van de C.S.M. en de Suikerunie, die ook de Zuid-Nederlandse Spiritusfabriek onder beheer hadden.⁵⁴ Als gevolg van deze verwikkelingen kreeg Noury & Van der Lande problemen met de melassevoorziening van de Lispin en de citroenzuurfabriek te Deventer. Voor de Lispin was enige verlichting mogelijk, doordat men suikerbieten ging verwerken. Deze suikerbieten werden haar geleverd door de Coöperatieve Vereniging voor de Afzet van Suikerbieten (C.O.V.A.S.), die reageerde met: "Limburg voor de Limburgers".⁵⁵ Nadat de productie in de gistfabriek op gang was gekomen, slaagde de Lispin er vanaf ± 1954

⁵⁴ Zie noot 42; Archief Akzo Herkenbosch, Lispin 1951-1953 Melasseoorlog, brief van de C.S.M. aan de Koninklijke Industriële Maatschappij voorheen Noury & Van der Lande N.V. te Deventer, 25 februari 1952.

⁵⁵ Archief Akzo Herkenbosch, Lispin 1951-1953 Melasseoorlog, bijlage bij brief van de heer Melman aan W.J.L. van der Lande, 3 januari 1966.

geleidelijk in meer melasse te kopen vlak over de Duitse grens en in Frankrijk. De Lispin werd wel nog tegengewerkt door prijsverlagingen voor de eindproducten, maar ze kon tenminste blijven produceren.

De situatie voor de citroenzuurfabriek lag geheel anders. Zij kon niet, zoals de Lispin, op een andere grondstof overschakelen. Alternatieven waren moeilijk te vinden. Behalve de problemen met de Zuid-Nederlandse Spiritusfabriek omtrent de melasseleveringen, bestond er een opzettelijk gecreëerd tekort aan melasse. Er was op dat moment een grote Amerikaanse vraag naar melasse voor bijzondere doeleinden, onder andere de vervaardiging van synthetisch rubber. Daardoor was in de Verenigde Staten schaarste ontstaan aan melasse voor de vervaardiging van citroenzuur. Aangezien voor de bereiding van citroenzuur slechts bepaalde soorten bietmelasse kunnen worden gebruikt, was een Amerikaanse vraag naar buitenlandse melasse ontstaan. Vooral op de Nederlandse markt, maar ook op de Deense, Belgische en de Franse was deze gestegen vraag duidelijk merkbaar, terwijl de melasse uit deze landen bijzonder geschikt was voor de bereiding van citroenzuur.⁵⁶ Daarom werd er melasse geëxporteerd, terwijl er op de binnenlandse markt een tekort bestond aan geschikte melasse. Noury & Van der Lande zette het Ministerie van Economische Zaken onder druk deviezen beschikbaar te stellen om in het buitenland melasse te kopen.⁵⁷ Het was in die jaren van opbouw, vlak na de oorlog, niet mogelijk zomaar goederen te importeren. Ten eerste had men voor de import vergunningen nodig en ten tweede bestond er een schaarste aan valuta, in het algemeen dollars, waarmee de importgoederen moesten worden betaald. Men moest deviezen bij het Ministerie van Economische Zaken aanvragen om de importen te betalen.

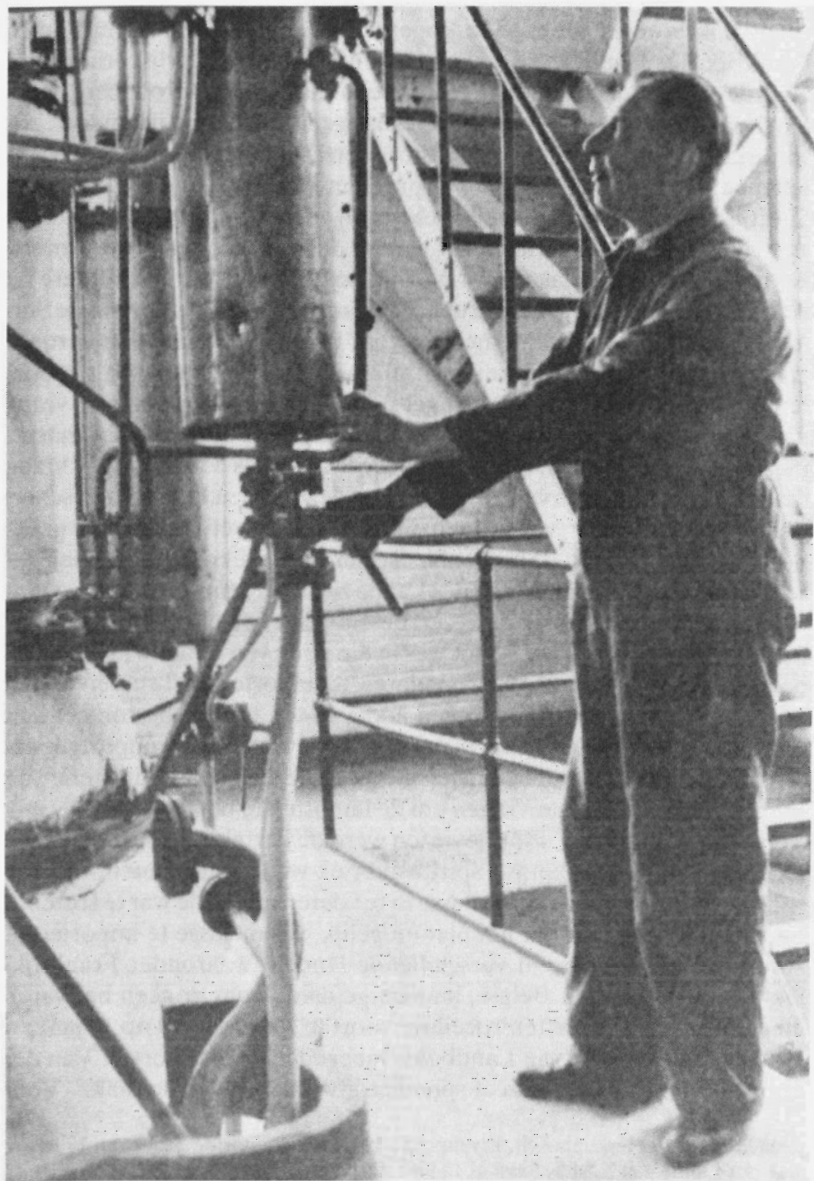
Vanwege de aanvraag voor deviezen werd de kartelprocedure, die men tegen de Zuid-Nederlandse Spiritusfabriek wilde aanspannen, tijdelijk stil gelegd om de pogingen melasse in te voeren niet in de war te sturen.⁵⁸ Spoedig bleek echter dat het niet mogelijk was melasse te importeren. Alle pogingen hiertoe in verschillende landen, waaronder Frankrijk, Duitsland, Ierland en België, hadden gefaald. Daar er geen bezwaren meer bestonden de kartelprocedure voort te zetten, werd op 19 januari 1952 aan de Minister van Landbouw meegedeeld dat Noury & Van der Lande prijs stelde op een zeer spoedige afwikkeling van de zaak.⁵⁹ Voor

⁵⁶ Archief Akzo Herkenbosch, Lispin 1951-1953 Melasseoorlog, brief van Noury & Van der Lande aan E.M.J. Sassen, 14 juni 1951.

⁵⁷ Zie noot 42.

⁵⁸ Zie noot 53.

⁵⁹ Idem.



Meesterbrander Piet Eijkelenberg aan de kolom, omstreeks 1950.

minister Mansholt van Landbouw bestond op dat moment de volgende situatie:

- ten eerste kon Noury & Van der Lande niet importeren, ondanks het feit dat de minister zijn medewerking had toegezegd;
- ten tweede had de Zuid-Nederlandse Spiritusfabriek de citroenzuurfabriek in een conflict met de Lispin betrokken, door de weigering geselecteerde melasse te leveren.

Dit laatste feit speelde uiteindelijk in het nadeel van de Zuid-Nederlandse Spiritusfabriek. Door haar indirecte weigering aan de citroenzuurfabriek te leveren, had zij zich als een kartel gemanifesteerd, terwijl zij volgens de geldende wetten geen kartel mocht zijn. Met haar weigering had de Zuid-Nederlandse Spiritusfabriek duidelijk laten zien dat zij de markt dicteerde en dat niemand om haar als enige aanbieder heen kon. Dit laatste was nog eens gebleken uit de briefwisseling tussen Noury & Van der Lande en de verschillende kleine suikerfabrieken, waaruit telkens naar voren kwam dat zij niet konden leveren omdat ze met handen en voeten aan de Zuid-Nederlandse Spiritusfabriek waren gebonden.⁶⁰ De statuten van deze laatste lieten hier overigens geen twijfel over bestaan. Zo stond in artikel 6.4 van de N.V. Zuid-Nederlandse Spiritusfabriek te Bergen op Zoom met betrekking tot de suikerfabrieken het volgende:

“Zij zijn verplicht in Nederland geen melasse te verwerken op spiritus, potasch of/en gist, en er voor zorg te dragen, dat ook anderen de direct of indirect van hen afkomstige beetwortelen en melasse niet in Nederland op spiritus, potasch of/en gist zullen verwerken”.⁶¹

Uiteindelijk bleek een uitspraak van de minister overbodig, omdat de partijen elkaar na jaren van strijd vonden in een voor iedereen aanvaardbare oplossing.⁶²

Gedurende de hele periode dat de zogenaamde melasseoorlog heeft geduurd, was er evenwel geen sprake van, dat men elkaar het licht in de ogen niet gunde. Het waren allemaal familiebedrijven, ieder met een vast debiet. Aan hun marktaandeel waren ze allen zeer verknocht, omdat ze probeerden op zijn minst hun familiekapitaal te behouden. Om-

⁶⁰ Archief Akzo Herkenbosch, Lispin 1951-1953 Melasseoorlog, brieven nr 2974 t/m 2977 van Noury & Van der Lande aan verschillende suikerfabrikanten, 22/23 februari 1952.

⁶¹ Archief Akzo Herkenbosch, Statuten N.V. Zuid-Nederlandsche Spiritusfabriek te Bergen op Zoom, in Bijvoegsel tot de Nederlandsche Staatscourant van Vrijdag 26 en Zaterdag 27 Januari 1940, nr 19.

⁶² Zie noot 55.

dat er maar een paar families in deze bedrijven de dienst uitmaakten en men goed met elkaar bekend was, ging het nooit zover te proberen de ander geheel uit te schakelen. Met het langzaam verdwijnen van de familiebedrijven in de jaren zestig werd alles veel zakelijker. Hierdoor was het mogelijk dat Noury & Van der Lande in 1964 opnieuw ging samenwerken met de Zuid-Nederlandse Spiritusfabriek en de Delftse Gist- en Spiritusfabriek in het Spiritus Verkoopkantoor.

De Lispin als onderdeel van Noury & Van der Lande

In de eerste jaren na de overname van de Lispin door Noury & Van der Lande was de meeste aandacht gericht op de opbouw van het gistbedrijf. Geleidelijk groeide er behoefte aan andere activiteiten. Zo werd gestart met een proefproject, waarbij men de bijproducten van de alcoholfabriek concentreerde om hieruit glutaminezuur te isoleren.⁶³ Glutaminezuur wordt gebruikt als smaakversterker in gedroogde soepen. Na een paar jaar werd echter gestopt met dit project in verband met concurrentie uit Japan, waar men een biotechnisch proces had ontwikkeld met aanmerkelijk lagere kosten.⁶⁴ De alcoholproductie bleef gedurende deze periode beperkt tot ± 15.000 hectoliter. Meer kon men niet uit de oude uit 1926 daterende distillatie-eenheid halen met het reeds onder Raab ingevoerde meerploegensysteem.⁶⁵ Voor de afvalstoffen van de gist- en de spiritusfabriek had men de handelwijze hersteld, die reeds vóór de oorlog werd toegepast op de Lispin. De afvalstoffen werden uitgespreid op arme zandgronden in de buurt van de fabriek met als gevolg dat de grond vruchtbaar werd. Het resultaat was dermate positief, dat men op een gegeven moment zo'n 16 hectaren land verhuurde aan landbouwers uit de omgeving.⁶⁶

Rond diezelfde tijd werden er door de Lispin nog meer activiteiten ontplooid. Zo begon men in 1962 met de fabricage van een nieuw product, dat geleidelijk aan een steeds belangrijker plaats zou innemen, namelijk dissolvine. Voor de productie hiervan werd binnen de Lispin een gloednieuwe afdeling opgericht. Dissolvine zelf is een zogenaamd sequestreermiddel, in dit geval een chemisch product dat in staat is metaal-

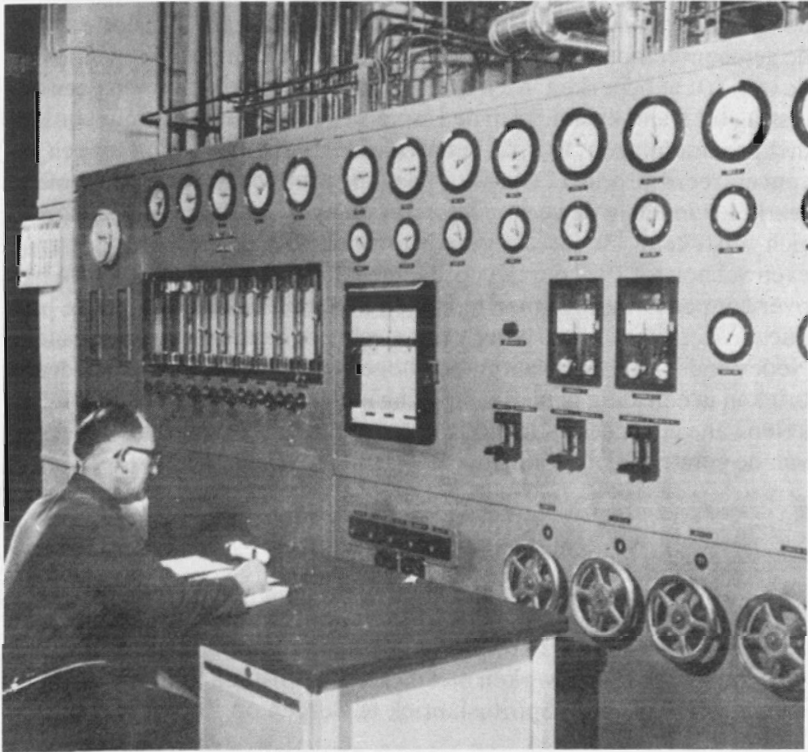
⁶³ Zie noot 8.

⁶⁴ Zie noot 8 en 40.

⁶⁵ Idem.

⁶⁶ Archief Akzo Herkenbosch, De Eendragt, juni 1962, pag. 60.

ionen complex te binden.⁶⁷ Het vindt voornamelijk toepassing in de reinigings-, textiel- en papierindustrie. In datzelfde jaar 1962 werd ook het besluit genomen de spiritusfabriek te vernieuwen en uit te breiden. Hiertoe werd in Duitsland bij de firma Canzler uit Düren een nieuwe distillatie-eenheid besteld met een capaciteit van 25.000 hectoliter. Voordat deze nieuwe eenheid kon worden geïnstalleerd, moest men de toren verbouwen in verband met de omvang van de nieuwe eenheid, die meerdere verdiepingen hoog was. In 1963 werd de nieuwe distillatie-eenheid van de Lispin opgestart.



Meesterbrander Joep Heyligers bij het regelpaneel van de gemoderniseerde kolommen, 1965.

⁶⁷ Idem.

De uitbreiding van de alcoholactiviteit op de Lispin ging samen met een geleidelijke teruggang van de gistproductie.⁶⁸ Zij werd steeds minder winstgevend als gevolg van de sterke concurrentie en de verder te verwachten ontwikkelingen op de Europese markt als gevolg van de totstandkoming van de E.E.G. Uiteindelijk viel het doek voor de gistfabricage in juli 1964.⁶⁹ De Lispin produceerde op dat moment naast spiritus en dissolvine nog neo-conserviet, een kiemremmingsmiddel voor aardappelen, en vinasse als grondstof voor de veevoederindustrie. Aanvankelijk werd dit laatste product in verdunde vorm uitgesproeid over de velden in de nabijheid van de fabriek. Dit ging evenwel gepaard met de nodige stank, waartegen steeds meer weerstand kwam uit het zich in de richting van de Lispin uitbreidende Herkenbosch. Tenslotte drong de gemeenteraad er bij de Lispin op aan maatregelen te treffen teneinde de overlast te beperken. Men dreigde zelfs met sluiting, indien geen oplossing tot stand kwam.⁷⁰ Op de Lispin was men intussen ver gevorderd met proefnemingen, waarbij het afvalwater werd ingedampt tot een geconcentreerd product, vinasse. Voor dit product probeerde men een markt te vinden in de veevoedersector, aangezien dit eiwitrijke product zich uitstekend leende als grondstof voor voederbrokken.⁷¹ Het zou evenwel nog tot 1972 duren voordat men alle technische problemen had overwonnen, waarmee men te maken kreeg bij de fabrieksmatige productie. Resultaat bij de afzet werd slechts behaald dank zij de unieke Nederlandse situatie, waarbij een hoge concentratie van veevoederfabrieken in een klein gebied samenging met grote kennis van het ontwikkelen van veevoerders. Gelukkig kon worden ontkomen aan de dreiging van de eerste milieusluiting in Nederland.⁷²

Aansluiting bij het Spiritus Verkoopkantoor

Eén jaar voor het 40-jarig jubileum van de Lispin in 1966 besloot men zich aan te sluiten bij het Spiritus Verkoopkantoor.⁷³ Na vijftien jaar ging men weer samenwerken met de Delftse Gist- en Spiritusfabriek en de Zuid-Nederlandse Spiritusfabriek te Bergen op Zoom. Het belang-

⁶⁸ Zie noot 55.

⁶⁹ Archief Akzo Herkenbosch, De Eendragt, 1964, pag. 111.

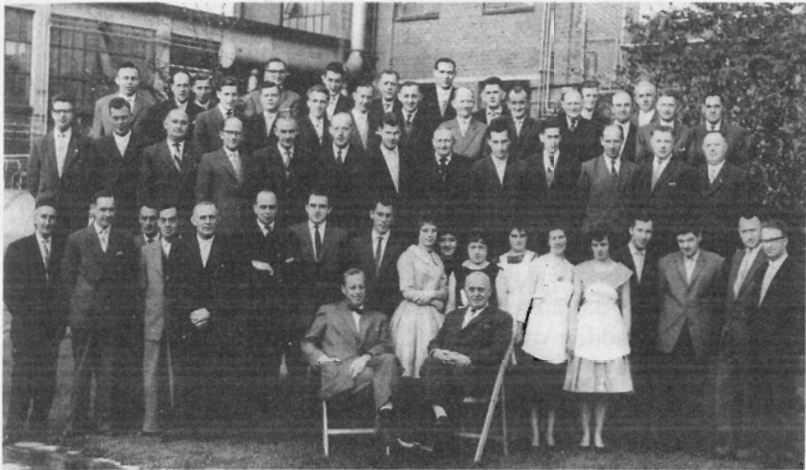
⁷⁰ Zie noot 40.

⁷¹ Idem.

⁷² Idem.

⁷³ Zie noot 42.

rijkste motief om weer aansluiting te zoeken bij het Spiritus Verkoopkantoor was de garantie, dat Noury & Van der Lande een gegarandeerd marktaandeel kreeg van 6½ procent op de afzetmarkt van spiritus.⁷⁴ De Lispin had nu het voordeel dat ze niet meer hoefde te vechten voor een marktaandeel met de daarbij behorende lage prijzen. Ook zocht de Lispin bescherming in het monopolie van het Spiritus Verkoopkantoor. Als enige aanbieder van alcohol stelde dit kantoor de prijzen vast in overleg met en met toestemming van het Ministerie van Economische Zaken. In het jubileumjaar 1966 fuseerde Noury & Van der Lande met Zwanenberg-Organon N. V.; het jaar daarop fuseerde men met de Koninklijke Nederlandse Zout N. V., onder de nieuwe naam Koninklijke Zout-Organon (K.Z.O.).⁷⁵ Het 40-jarig bestaan van de Lispin ging gepaard met de nodige festiviteiten. De gemeente Herkenbosch zag in het jubileum aanleiding een straat te vernoemen naar de Van der Lande's in verband met de vele verdiensten van de familie voor de Lispin en dus ook voor Herkenbosch. Tegelijk met het 40-jarig jubileum van de Lispin vierde ook meesterbrander Piet Eijkelenberg een jubileum aangezien hij al vanaf het prille begin in 1926 bij de Lispin werkte. In die tijd had hij voor de fiscus zo'n 130 miljoen gulden bij elkaar gedistilleerd.



Bij het 40-jarig jubileum in 1966 was het personeelsbestand aanzienlijk toegenomen.

⁷⁴ Idem.

⁷⁵ Zie noot 55.

Sedert 1966 bleek steeds duidelijker dat de Lispin een klein onderdeel was van een groot concern, een feit dat niet zonder gevolgen bleek. Men was intussen onderdeel geworden van een internationaal concern, A.K.Z.O., omdat de K.Z.O. in 1969 met de Algemene Kunstzijde Unie (A.K.U.) was gefuseerd.⁷⁶ Aan het begin van de jaren zestig waren nog alle activiteiten, zoals inkoop, research, productie en verkoop in Herkenbosch geconcentreerd. Men deed alles zelf. Wanneer men in die tijd 100 kilo had verkocht, ging men het met de hele groep vieren. Elke medewerker voelde zich sterk betrokken bij het wel en wee van het bedrijf, omdat men met alles te maken had. In de jaren daarop volgden diverse reorganisaties, waarbij steeds meer onderdelen werden geconcentreerd in de hoofdvesting.⁷⁷ Zo verdwenen research en verkoop; de locatie werd een productiebedrijf. Dit had gevolgen voor de motivatie van de medewerkers en de betrokkenheid nam aan het begin van de jaren zeventig af. Toen er in 1972 ook nog problemen bij de Elektro-Chemische Industrie (E.C.I.) in Roermond ontstonden, stegen de onlustgevoelens ten top.

Sluiting van de E.C.I.-Roermond

De opeenvolgende reorganisaties werden in 1971 afgerond met integratie van alle werkmaatschappijen in Akzo.⁷⁸ De concernleiding streefde naar rationalisatie en concentratie van activiteiten onder het motto "big is powerfull". Zo verdween een aantal afdelingen van de Lispin te Herkenbosch en de E.C.I. te Roermond naar Akzo-vestigingen elders in het land. Bij de E.C.I. te Roermond leidde dit in 1972 tot grote onrust. In plaatselijke kranten verschenen artikelen over de E.C.I., waarin lokale vakbondsvoorzitters werden aangehaald. Een belangrijk punt voor de vakbond was, dat men niet alleen vreesde voor de gevolgen die de reorganisaties hadden voor de E.C.I., maar ook voor de Lispin. Men verbond het lot van de E.C.I. met dat van de Lispin. Dit bleek onder andere uit een kranteartikel van 29 januari 1972, waarin een vakbondslid zei:

"Als A.K.Z.O. haar Elektro-Chemische Industrie (E.C.I.) uit Roermond weghaalt, zijn ook de langste dagen van de Lispin in Her-

⁷⁶ Idem.

⁷⁷ Zie noot 42.

⁷⁸ Zie noot 40.

kenbosch geteld. De overplaatsing van de Limburgse Akzo-nederzettingen (inclusief Weert) aanvaarden wij niet".⁷⁹

Dit soort uitspraken konden niet anders dan onrust veroorzaken onder de 70 man personeel van de Lispin. Ook bij de gemeente Melick-Herkenbosch leidden deze berichten tot onlustgevoelens. Burgemeester Fey van Melick-Herkenbosch liet zich over de ontstane situatie als volgt uit in een interview:

"Desnoods zal de regering extra faciliteiten ter beschikking moeten stellen. Wij zullen ons anders met hand en tand tegen de sluiting verzetten".⁸⁰

Het personeel van de Lispin liet zich evenmin onbetuigd. Zo ontving het kringbestuur van de Vereniging voor Hoger Personeel-Akzo (V.H.P.-Akzo) een brief met het verzoek aan de directie te vragen duidelijkheid te verschaffen over het al dan niet voortbestaan van de Lispin.⁸¹ Dit naar aanleiding van de geruchten die de ronde deden en de verontrustende krantartikelen. De onrust duurde tot eind februari toen Akzo in een persbericht liet weten dat de E.C.I. binnen twee jaar de poorten zou sluiten, maar dat dit geen gevolgen zou hebben voor de Lispin.⁸²

De sluiting op termijn van de E.C.I. had uiteindelijk zelfs positieve effecten voor de Lispin. Als gevolg van de afnemende werkgelegenheid was nadrukkelijk vervangende werkgelegenheid voor de werknemers van de E.C.I. geëist. Deze kon alleen in Herkenbosch worden gevonden, zodat de sluiting van de E.C.I. te Roermond leidde tot plannen om met nieuwe activiteiten op de Lispin te starten.⁸³ Tevens werden plannen ontwikkeld om de infrastructuur te verbeteren. Als eerste werd begonnen aan het verhelpen van enige milieuproblemen, onder meer een gevolg van de onvoldoende functionerende vinasse-indamper. Deze problemen werden opgelost door het wijzigen van de installatie in combinatie met de aanleg van een nieuw reinigingssysteem. Eindelijk kwam het in Nederland tot industriële productie van vinasse. Aangezien bij het productieproces

⁷⁹ Archief Akzo Herkenbosch, Sluiting E.C.I. Roermond, Renovatie en uitbouw Lispin, periode 1969-1973, in *De Limburger* van 29 januari 1972.

⁸⁰ Archief Akzo Herkenbosch, Sluiting E.C.I. Roermond, Renovatie en uitbouw Lispin, periode 1969-1973, in *Limburgs Dagblad* van 1 februari 1972.

⁸¹ Archief Akzo Herkenbosch, Sluiting E.C.I. Roermond, Renovatie en uitbouw Lispin, periode 1969-1973, brief van de V.H.P.-Akzo aan de heer Garritsen, 4 februari 1972.

⁸² Archief Akzo Herkenbosch, Sluiting E.C.I. Roermond, Renovatie en uitbouw Lispin, periode 1969-1973, persbericht, 24 februari 1972.

⁸³ Zie noot 40.

toch nog een onaangename geur vrijkwam, ondervond Herkenbosch er tot aan de sluiting van de alcoholfabricage nadelen van.⁸⁴ Omdat de productie van alcohol verder geen problemen meer gaf, ontstond desondanks een vernieuwd vertrouwen in deze activiteit, op zijn beurt aanleiding voor het verder vernieuwen van de productiefaciliteiten.⁸⁵

De ligging van de Lispin in de zich sterk uitbreidende forensengemeente Herkenbosch zorgde er voor dat de bedrijfsleiding ging zoeken naar nieuwe activiteiten die de directe omgeving minder overlast zouden bezorgen.⁸⁶ De Lispin was inmiddels namelijk al aan drie kanten omringd geraakt door woonwijken, ook al produceerde het bedrijf voornamelijk stoffen die milieubezwaren opleverden, zoals spiritus, dissolvine, organische peroxyden en neo-conserviet.⁸⁷

De periode 1972-1988

In de jaren zeventig werd de productie van dissolvine in Herkenbosch verder uitgebreid. Dissolvine was een van de belangrijkste activiteiten van de Lispin geworden.⁸⁸ De productie van alcohol groeide mee; de afzet via het Spiritus Verkoopkantoor steeg geleidelijk van 30.000 hectoliter naar 35.000 hectoliter. Toen de productie van alcohol in 1976 50 jaar bestond, werd een nieuwe opslagtank voor alcohol in gebruik genomen. Aangezien een volle tank met een inhoud van 200 kubieke meter een waarde van 4,4 miljoen gulden aan accijns vertegenwoordigde – elke liter alcohol werd belast met 22 gulden accijns – werd om de opslagtank in een betonnen bak een hoog hek geplaatst.⁸⁹ Ondanks de gestegen afzet traden marktproblemen aan het licht. Zij waren het gevolg van ontwikkelingen binnen de E.E.G., die grenzen en markten wijd open stelde met als gevolg dat de markt werd overspoeld met goedkope buitenlandse alcohol, waardoor met name de prijs van industriële alcohol sterk onder druk kwam te staan.⁹⁰ De lagere prijs voor industriële alco-

⁸⁴ Idem.

⁸⁵ Idem.

⁸⁶ Archief Akzo Herkenbosch, Sluiting E.C.I. Roermond, Renovatie en uitbouw Lispin, periode 1969-1973, brief van H. Schröder, location manager, 22 juni 1972.

⁸⁷ Archief Akzo Herkenbosch, Sluiting E.C.I. Roermond, Renovatie en uitbouw Lispin, periode 1969-1973, brief van J. Jeurissen aan de leden van de begeleidingscommissie, 19 februari 1973.

⁸⁸ Archief Akzo Herkenbosch, Akzo Chemie Reporter van oktober 1975, pag. 3.

⁸⁹ Archief Akzo Herkenbosch, Akzo Chemie Reporter, 1976.

⁹⁰ Zie noot 42.

hol kon de Lispin niet compenseren met een hogere prijs voor alcohol ten behoeve van de gedistilleerdindustrie. Men moest concurreren: een hogere prijs voor consumptie-alcohol kon tot gevolg hebben dat de drankenindustrie zijn basisgrondstof in het buitenland ging kopen. Evenmin kon men zich op het verkoopkantoor verlaten. Akzo was net beboet in verband met prijsafspraken wegens het creëren van een monopoliepositie in de vezelhoek. Dit wilde men niet een tweede keer meemaken. Daarom stapte het concern uit het Spiritus Verkoopkantoor, waar sinds 1965 ook de Lispin in was vertegenwoordigd, omdat men van de monopoliepositie van dit kantoor af wilde.⁹¹ In verband met de beperkte omvang van de productie-installaties werd besloten zich volledig te richten op de markt voor gedistilleerd.⁹² Dit bracht met zich mee dat men meer aandacht moest besteden aan de kwaliteit van de alcohol, die optimaal diende te zijn. De overgebleven leden van het Spiritus Verkoopkantoor stemden er mee in, dat de Lispin zich geheel op de gedistilleerdmarkt richtte, indien de rest van de markt voor hen was. De



Het smaakpanel in 1987.

⁹¹ Idem.

⁹² Zie noot 40.

distillateurs waren tevreden met de nieuwe situatie, daar zij niet langer afhankelijk waren van één aanbieder op de markt die de prijs dicteerde.⁹³

De installaties werden voorzien van moderne meet- en regelapparatuur, zodat een constante hoogwaardige alcoholkwaliteit kon worden gegarandeerd. Voor de kwaliteitscontrole werd naast het traditionele smaakpanel ook de gaschromatografische analyse toegepast. De installaties waren nu zover geautomatiseerd, dat de gehele fabriek vanuit één plaats kon worden bediend. Op deze wijze werd het mogelijk om met vier medewerkers tienmaal zoveel te produceren als in de periode Raab, zodat een efficiënt werkende productie-unit was verkregen.

Sluiting van de alcoholactiviteit

De stijgende energieprijzen leidden er tenslotte toe, dat de winsten steeds marginaler werden. Hierbij kwam nog het overschot aan wijnalcohol binnen de E.E.G., dat enorme afmetingen aannam.⁹⁴ Het gevolg van deze overschotten was, dat alle producenten in Europa hun product probeerden af te zetten ten koste van andere producenten. Een aantal wist zich gesteund door hun regering die allerlei beschermende maatregelen nam ten gunste van de eigen inlandse producenten, zoals subsidies. België, Duitsland en Nederland dreigden te worden overspoeld door gesubsidieerde Franse alcohol, waardoor de prijs steeds verder onder druk kwam te staan. Tenslotte zorgden nog twee factoren er voor dat men tot het besluit kwam om de alcoholactiviteit te beëindigen. Ten eerste kreeg de markt voor gedistilleerd een steeds kleinere omvang als gevolg van het afnemende alcoholgebruik en ten tweede kwam ook de vinasse-afzet onder druk te staan in verband met het volledig ineenzakken van de veevoedermarkt sedert de melkproductie ten gevolge van de superheffing sterk moest worden ingekrompen.⁹⁵

Binnen enkele jaren was de situatie op de markt voor consumptie-alcohol dusdanig veranderd, dat na een aantal jaren van bloei een volledige ommekeer had plaatsgevonden zonder enig zicht op verbetering. Daarom nam Akzo in juni 1988 het besluit na 62 jaar spiritusproductie te stoppen met de productie en de distillatiekolommen in Herkenbosch

⁹³ Zie noot 42.

⁹⁴ Zie noot 40.

⁹⁵ Idem.



Luchtfoto van de fabriek in 1987.

definitief stil te leggen.⁹⁶ Alcohol wordt op dit moment in Nederland alleen nog gemaakt door Nedalco, de opvolger van de Zuid-Nederlandse Spiritusfabriek, en door Heineken die graanalcohol voor eigen gebruik produceert.⁹⁷ Op het moment dat de alcoholproductie in Herkenbosch werd stilgelegd, was dissolvine al het belangrijkste product van de locatie. In 1988 vierde dit product zijn 25-jarig jubileum op de Herkenbosche locatie. In dat jaar werd er een nieuwe fabriek voor dissolvine officieel in gebruik genomen om tegemoet te kunnen komen aan de stijgende vraag.⁹⁸ Met deze opening sloeg Herkenbosch een nieuwe richting in met een veelbelovende toekomst, op het moment dat na 62 jaar werd gestopt met de fabricage van een ander succesvol product: alcohol.

⁹⁶ Idem.

⁹⁷ Zie noot 42.

⁹⁸ Archief Akzo Herkenbosch, Akzo Chemie Reporter van januari 1988.