

Judith Van Puyvelde

GLASATELIER FLOS: OPKOMST, ONDERGANG EN ARCHIVALISCHE HERLEVING

Abstract

Glass workshop Flos from Steyl (Tegelen) was operating between 1910 and 2017. This article shortly describes the history of this business and the vicissitudes of its archive, now conserved at the Centre for the Social History of Limburg (SHCL). It also highlights the multiple choices that archivists need to make when cataloguing historical collections.

Tijdens een werkstage als onderdeel van mijn promotieonderzoek naar glasatelier Nicolas mocht ik mij enige maanden bezighouden met de inventarisatie van het archief van het glasatelier Flos, dat bij het SHCL berust. Dit bood mij een prachtige kans een ander atelier in dezelfde sector van nabij te leren kennen. Daarnaast was de stage een diepgaande kennismaking met de kunst van het archiveren en inventariseren van particulier erfgoed. Dit artikel beschrijft in het kort de geschiedenis van het bedrijf en biedt een inkijk in de archiefpraktijk.

Geschiedenis van Atelier Flos

De waardering voor gebrandschilderd glas-in-lood varieerde door de eeuwen heen. De techniek werd vooral toegepast in de Late Middeleeuwen, maar de Reformatie en de classicistische voorkeur voor een natuurlijke lichtinval hielden de vraag naar kleurrijk glas vervolgens langdurig laag. Veel middeleeuws glas werd vervangen, vernield of verkocht.

Rond 1800 begon de heropleving van de glasschilderkunst in West-Europa. In Nederland bracht het herstel van de bisschoppelijke hiërarchie in 1853 een verandering teweeg. Kerken, kloosters en kathedralen werden gerestaureerd en nieuwe werden opgetrokken. De vraag naar gebrandschilderd glas-in-lood nam hierdoor enorm toe. Het Atelier Glasschilderkunst Frans Nicolas en Zonen, later Max Weiss (1855-1968), uit Roermond speelde hierop in door zich te specialiseren in de vervaardiging van ramen in de toen heersende neogotische smaak. Atelier F. Nicolas en Zonen groeide uit tot het grootste en belangrijkste Nederlandse glasatelier. In de twintigste eeuw brak Joep Nicolas, de bekendste telg van de Nicolas-familie, met de neogotische ramen die zijn vader en grootvader produceerden en kwam er ruimte voor de vrije expressie van kunstenaars.

Dat kunstenaars meer en meer hun weg vonden naar glas-in-lood, voelde ook

een ander Limburgs bedrijf, glasatelier Flos uit Steyl. Atelier Flos kwam voort uit Schilderbedrijf Flos, een familiebedrijf dat in 1898 door Felix Flos (1870-1935) was opgericht.¹ Felix was werkzaam als schilder en fotograaf en had ervaring met het retoucheren van glasnegatieven.² Rond 1910 breidde hij zijn werkzaamheden uit naar gebrandschilderd glas. Bij het overlijden van Felix Flos in 1935 zetten zijn drie zonen Etienne (1908-1975), Joseph (1910-1986) en Richard (1913-1982) het bedrijf voort. Etienne Flos leerde het glasschilderen door zelfstudie, experiment en lessen van kunstenaars zoals Charles Eyck en in 1935 besloten de broers om naast het schildersbedrijf een professioneel glaskunstatelier op te richten. Ze noemden het *Triflorium*, spelend met de Latijnse betekenis van de naam Flos (bloem) en tres (drie). Drie bloemen vormden ook het logo van *Triflorium*. Etienne werd directeur van het glaskunstatelier, zijn broers leidden het schildersbedrijf.

Tijdens de Tweede Wereldoorlog lag het glasschilderbedrijf stil. De gebouwen waren geconfisqueerd en Etienne kwam in concentratiekamp Buchenwald terecht. Toen Etienne na de oorlog de draad weer oppakte, werd hij in zijn glaswerk bijgestaan door zijn neven Felix (1946) en Toon (1947). In 1977 nam Toon Flos het bedrijf over en werd het glaskunstatelier losgekoppeld van het schildersbedrijf. In 1994 stapte ook Toons echtgenote, Henriëtte Flos, in het glasatelier.

Tussen 1950 en 1956 waren er negen tot veertien medewerkers op het glasatelier werkzaam en drie tot negen schilders. De afdeling glaskunst was dus groter dan de schilderafdeling.³ De schilderafdeling stelde schilders en leerling-schilders te werk. Bij het glasatelier werkten glazeniers, leerling-glazeniers en ontwerper-tekenaars. Daarnaast werkten ook een werkmeester, boekhouder, adviseur-bedrijfsleider en kantoorbediendes in het bedrijf. Vanaf 1960 liep de vraag naar gebrandschilderd glas terug. Veel glasateliers moesten door het gebrek aan opdrachten de deuren sluiten. Ook glasatelier Flos kreeg het steeds moeilijker. In 2013 werkten er nog vijf medewerkers, in 2017 nog twee.⁴ Het faillissement in 2017 kwam niet als een verrassing.

1 Geschiedenis van het Atelier gebaseerd op Maastricht, Sociaal Historisch Centrum voor Limburg (SHCL), EAN_1323, VN 940, Correspondentie met Paul Seleen over geschiedenis van Atelier Flos voor publicatie in *Gemak in Tegele* (2013); Carine Hoogveld and Ellinoor Bergvelt (ed.), *Glas in lood in Nederland, 1817-1968* (s-Gravenhage 1989) 239.

2 SHCL, EAN_1323, VN 940, *Correspondentie met Paul Seleen* (2013); Advertentie Dienstmeisje, *Nieuwe Venlosche Courant*, 9 juni 1914, pag. 6.

3 SHCL, EAN_1323, VN 1404, VN 1405, VN 1406 (loonboeken 1951-1953), VN 1448, VN 1455, VN 1457 (registratie werkuren 1952-1953).

4 De redactie, *Glaskunstatelier na 107 jaar failliet*, *lilimburg* 19 april 2017, geraadpleegd 28 september 2022, <https://www.lilimburg.nl/nieuws/1341366/glaskunstatelier-na-107-jaar-failliet>



Ontwerp voor een glasraam in waterverf door Leo Reihls [SHCL, EAN_1323, VN 1588]

Het glasatelier was net als het schildersbedrijf in Steyl, bij Tegelen, gevestigd. Het schildersbedrijf van Felix Flos zat in de Parkstraat.⁵ In 1931 bouwde Atelier Flos een werkplaats in de Tuinstraat.⁶ Tijdens de Tweede Wereldoorlog werd dit ateliergebouw vernield door granaten. Toen Etienne het werk weer opnam, gebruikte hij daarom tijdelijk een kippenhok als werkplaats.⁷ Een nieuw atelier werd gebouwd, maar het bedrijf ontgroeide deze locatie snel.⁸ In 1951 kocht Atelier Flos een oud schoolgebouw, eveneens in de Tuinstraat, op nummer 7.⁹ Kantoor en glasatelier werden erin ondergebracht. Het schildersbedrijf werkte toen vanuit de Arnoldus Janssenstraat 78.¹⁰ In 1991 werd het schoolgebouw gedeeltelijk gesloopt en werd de bedrijfs- en opslaghal uitgebreid.¹¹ Het voormalige atelier-

5 Hoogveld and Bergvelt, *Glas in lood in Nederland, 1817-1968*, 239.

6 Gemeente-nieuws, *Nieuwe Venlosche courant*, 26 februari 1936.

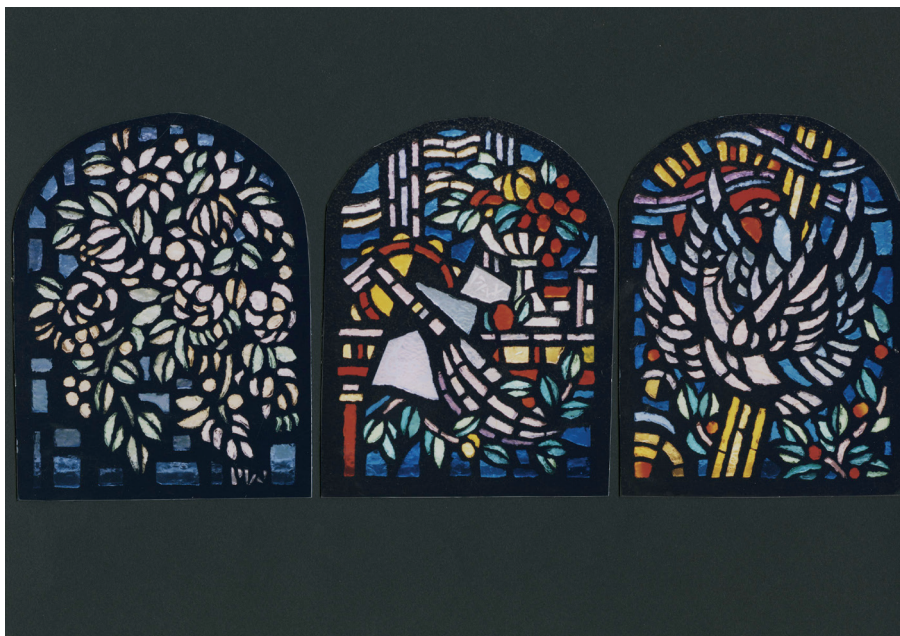
7 SHCL, EAN_1323, VN 940, *Correspondentie met Paul Seleen*, (2013).

8 Haard van energie en werklust. Tegelen, het Noord-Limburgse industrieelcentrum, *Gazet van Limburg*, 7 december 1948; Tegelse industrieën breiden zich uit, *Gazet van Limburg*, 17 juni 1949.

9 Verkoop van een school, *Dagblad voor Noord-Limburg*, 29 november 1950.

10 *Dagblad voor Noord-Limburg*, 7 juni 1950; Advertentie voor schilders, *Dagblad voor Noord-Limburg*, 13 mei 1960.

11 SHCL, EAN_1323, VN 1436 (Nieuwbouw Atelier).



Glas-in-epoxy naar een ontwerp van kunstenaar Pieter Wiegersma [SHCL, EAN_1323, VN 1597]

gebouw wordt momenteel omgebouwd tot appartementen. Het logo voor het appartementencomplex herinnert aan het glasatelier.¹²

Naast de meer traditionele technieken zoals glas-in-lood en gebrandschilderd glas, specialiseerde Atelier Flos zich in modernere glastechnieken zoals glasmozaïek, glas-in-beton, glas-in-epoxy, glasappliqué en glas fusing.

Het atelier produceerde glas-in-loodraamhangers en glasramen naar eigen ontwerp. Hiervoor had het ontwerpers in dienst zoals Jean Louis Eugène Orval, Leo Reihs en Frans Rievers. Daarnaast was Atelier Flos een uitvoerend glasatelier. Dit houdt in dat kunstenaars hun ontwerp door Atelier Flos lieten uitvoeren. Er werd samengewerkt met Jan Dijker, Daan Wildschut, Charles Eyck, Pieter Wiegersma, Diego Semprun Nicolas en Jean Paul Raymond. Toen Charles Eyck in 1945 de opdracht kreeg tot ontwerp van het Bevrijdingsraam in de Sint Janskerk in Gouda, verzorgde Atelier Flos de uitvoering ervan. Door zijn kunstenaarsklantenbestand kreeg Atelier Flos veel aanzien.

De combinatie van schildersbedrijf en glaskunstatelier maakte Atelier Flos een interessante partner voor totaalrenovaties en totaalopdrachten, waarvoor ze zowel

12 Studio Duo, Atelier Flos, studioduo.nl/portfolio/atelier-flos.

het schilderwerk als de ramen verzorgden.¹³ Vooral in de wederopbouwperiode kreeg Atelier Flos veel opdrachten voor gebouwen die tijdens de oorlog waren vernield. Het atelier restaureerde ramen, installeerde voorzetbeglazing en hielp bij het uithalen van ramen waarvan het glas kon worden hergebruikt.

Het succes bleef niet beperkt tot Nederland. Atelier Flos werkte meermaals over de grens in buurlanden België en Duitsland, maar ook verder in Canada, Denemarken, Australië en zelfs Oeganda. Atelier Flos had ook enkele handelscontacten in Amerika, waaronder Peter Appleton, Gibbons of Baltimore en Van de Ven Ecclesiastical Art, die zich specialiseerden in de inrichting van kerkinterieurs. De export van Atelier Flos was zodanig succesvol dat er speciaal een werknemer voor werd aangesteld. Deze regelde de communicatie met de klanten, handelsagenten, en transportfirma's.

Niet alleen als uitvoerend atelier maar ook als handelaar in glasmozaïek stond Atelier Flos in contact met kunstenaars, andere glasateliers en glazeniers. De correspondentie in het archief over de periode 1951-1961 getuigt van de verkoop van glasmozaïeksteentjes aan professionele afnemers als het Haarlemse glasatelier Willem Bogtman (1912-2005).¹⁴

Verder had Etienne Flos contact met andere Glazeniers in zijn hoedanigheid van secretaris van de Bond voor glazeniers voor het Gewest Limburg, waarbinnen hij zich inzette voor de belangenbehartiging van glasateliers.¹⁵ De Nederlandse Katholieke Bond van Glazeniers-, Glas in lood- en Glasbewerkingsbedrijven werd in 1938 opgericht om ongewenste concurrentie te voorkomen. De Bond hield zich bezig met de belangenbehartiging van de bedrijven, maakte prijsafspraken en probeerde ongewenste concurrentie te voorkomen. De Bond contacteerde ook de besturen van katholieke instellingen met de vraag om bij het geven van opdrachten voor katholieke glasateliers te kiezen.¹⁶ Limburg was goed vertegenwoordigd binnen de Bond en vormde een eigen Gewest. In 1965 telde de Bond drieënveertig leden, van wie er elf uit Limburg kwamen.¹⁷ Atelier Icks uit Venlo, Firma Jan Heijnen & Co (afgescheiden van Firma Heijnen-Heijnen-Ramakers) en Atelier Gebr. Simons uit Swalmen, Louis van den Essen & Zoon, Atelier J. J. Soentjens, Atelier Max Weiss en Atelier Jos Wielders uit Roermond, Atelier Mesterom uit Bunde en Atelier Felix uit Maastricht, waren de andere Limburgse leden van de Bond. Opmerkelijk is de rol die Atelier Nicolas en Joep

13 SHCL, EAN_1323, VN 1500 (Brief 30 juni 1955).

14 SHCL, EAN_1323, VN 1514 (Brief 6 okt 1955 aan Atelier Bogtman).

15 SHCL, EAN_1324, Notulen bestuursvergadering van 10 maart 1960.

16 SHCL, EAN_1324, Concept circulaire gericht aan de Besturen van Katholieke Instellingen, s.d.

17 Inleiding op EAN_1324, Gewest Limburg van de Nederlandse RK Bond van Glazeniers en Glas in lood bedrijven, 1947-1961; SHCL, EAN_1324, Ledenlijst.

Nicolas hebben gespeeld bij de opleiding van deze generatie Limburgse glazeniers. Gerard Mesterom, de oprichter van Atelier Mesterom, werd opgeleid in Atelier Nicolas, en gaf als chef d'atelier les aan Joep Nicolas. Louis van den Essen werd opgeleid door Joep Nicolas. Max Weiss werkte in Atelier Nicolas sinds de jaren 1930, vanaf 1936 als chef d'atelier, en nam het glasatelier over in 1939 toen Joep Nicolas met zijn gezin naar Amerika verhuisde.

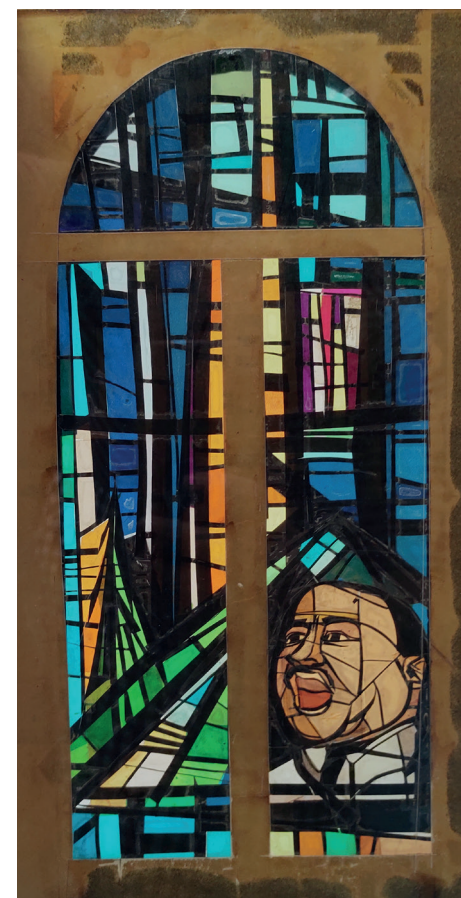
Geschiedenis en inhoud van het archief

Na het faillissement in 2017 kon Atelier Flos geen invloed meer uitoefenen op de toekomst van zijn archief.¹⁸ De hele inboedel, inclusief archief, is door de curator verkocht aan een opkoper van bedrijfsactiva en restpartijen, HD-trade. Zij hebben de inboedel in kavels verdeeld en geveild via BVA-auctions.nl. De cartons zijn niet geveild, maar onderhands verkocht aan Glasatelier Hagemeier in Tilburg. Het gaat om twaalf pallets met werktekeningen. Voor de veiligstelling van de rest van het bedrijfsarchief was er geen andere optie dan de verschillende kopers op de veiling te vragen het archief dat in hun kavel zat over te dragen aan het SHCL. Twee kopers hebben hun deel van het archief geschonken, één koper heeft zijn deel in bruikleen gegeven. Een vierde deel is rechtstreeks door HD-trade aan het SHCL gegeven. Een vijfde deel werd pas na de veiling op de zolder van het bedrijf gevonden en door HD-trade aan het SHCL overgedragen.

Een groot deel van het bedrijfsarchief was in erbarmelijke staat. In opdracht van het SHCL zijn 24 verhuisdozen gegammastraald ter bestrijding van schimmel. In 2019 heeft de familie Flos nog correspondentiedossiers met kunstenaars aan het SHCL overgedragen. Het archief telde in totaal 33 verhuisdozen en beslaat thans, na inventarisatie, circa 32 strekkende meter.

Het archief van Glasatelier Flos is rijk en gevarieerd, en bevat projectdossiers, offertes, afgehandelde projecten, boekhouding, correspondentie met kunstenaars, en beeld- en documentatiemateriaal. De bewaarde loonboeken bevatten zowel gegevens van schilders als van glazeniers. Hoewel de cartons elders worden bewaard, zijn er in enkele dossiers ook ontwerptekeningen te vinden. Deze ontwerpen in A4, A5 of A6-formaat, gemaakt in inkt en waterverf op papier, werden gebruikt om het ontwerp te communiceren aan de opdrachtgever en als referentiepunt voor het verdere maakproces. Atelier Flos plaatste regelmatig een transparant plastic voor het ontwerp in waterverf, zoals bij het ontwerp voor

18 SHCL, Archiefdossier EAN_1323.



Ontwerp in plexiglas, gekleurd plastic en isolatietape voor de Enon Baptist Church in Baltimore (1982)
[SHCL, EAN_1323, VN 399]

de Our Lady of Victory Church in Baltimore (VS). Hierdoor werd het ontwerp beter beschermd en kreeg het ontwerp de licht reflecterende kwaliteit van glas. Voor de Enon Baptist Church in Baltimore maakte Atelier Flos een ontwerp op plexiglas en werd gebruik gemaakt van gekleurd doorzichtig plastic om het glas te representeren en van isolatietape om de loodlijnen weer te geven. In enkele gevallen zijn er aan een dossier glasfragmenten of glasmonsters toegevoegd om te verzekeren dat de juiste tinten en kwaliteit glas zouden worden gebruikt.

Zoals gezegd maakte het glasatelier vanaf zijn oprichting in 1935 deel uit van het schildersbedrijf Flos. Pas sinds 1977 opereerde het als een onafhankelijk bedrijf. Het bedrijfsarchief dat wordt bewaard bij het SHCL heeft voornamelijk betrekking op de activiteiten van het glasatelier over de periode 1935-2016.

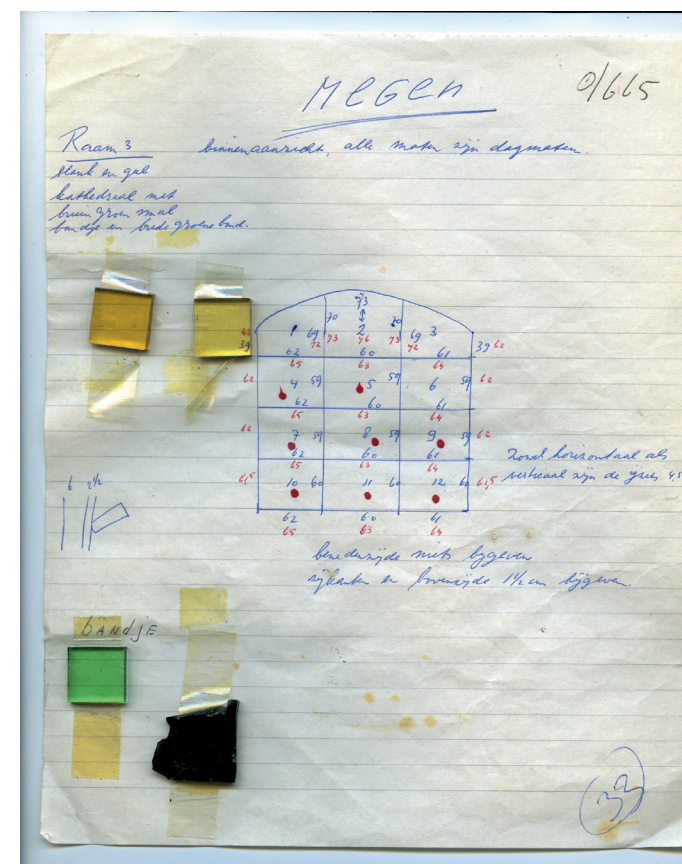
Inventariseren

Een inventaris, een instrument dat als wegwijzer voor een onderzoeker moet dienen, wordt gemaakt na de systematische analyse van het archief en van de omgeving waarin het is gevormd. Uitgangspunt bij inventariseren is het herkomstbeginsel. Dit principe omvat het structuurbeginsel (het principe dat ieder archief een geheel is met een structuur, bepaald door de archiefvorming) en het bestemmingsbeginsel (het principe dat ieder archiefstuk deel uitmaakt van het archief waarin het bij ontvangst of opmaken is opgenomen). Het is met andere woorden belangrijk dat archiefstukken binnen de oorspronkelijk ontstane context worden bewaard en geïdentificeerd.

In een voorkomend geval moeten stukken naar de oorspronkelijke context worden teruggebracht. Bij Atelier Flos was er sprake van vermenging van verschillende archieven. Binnen het archief van het glasatelier werden stukken aangetroffen van de Bond van Glazeniers voor het gewest Limburg, waarvan Etienne Flos secretaris was. Deze stukken worden apart beschreven.

Binnen het bedrijfsarchief van glasatelier Flos werd bij het beschrijven zoveel mogelijk de structuur gevolgd die de archiefvormer heeft aangebracht. Het bedrijfsarchief beslaat een lange periode, waarbinnen ook de manier van archiefvorming veranderde. Zo werd eerder correspondentie alfabetisch volgens afzender in ringbanden bewaard. Later is het glasatelier Flos overgeschakeld op een hangmappensysteem voor het ordenen van correspondentie. In het hangmappensysteem stelde Atelier Flos projectdossiers samen per gebouw of opdrachtgever of het jaar waarin het project werd uitgevoerd. Een projectdossier kan bestaan uit correspondentie van de opdrachtgever die informeert naar de haalbaarheid en werkwijze van een project, werkorderbriefjes, registratie van werkuren, rekeningen, correspondentie over het verloop van het project, afbeeldingen, bouwtekeningen en stukjes glas of mozaïeksteentjes. Deze stukken illustreren de vrijwel onveranderde werkwijze van het atelier door de jaren heen. Gebouw en ramen werden gedocumenteerd door foto's en schetsen. Op werkorderbriefjes werd genoteerd wat er diende te gebeuren, voor welke opdrachtgever en op welk adres. Daarna werden de gemaakte werkuren neergeschreven om deze te kunnen doorberekenen aan de klant.

Atelier Flos maakte dossiers, opgeborgen op naam van het gebouw, de opdrachtgever, de betrokken kunstenaar of het jaar waarin het project werd uitgevoerd. Offertes werden in het algemeen niet opgenomen in de dossiers maar per jaar bij elkaar gebracht. Eventueel werd binnen een periode nog een verdeling gemaakt tussen offertes voor particulieren en voor kerken. Om de onderzoeker



Notities bij restauratieproject van de kerk in Megen (1982) met stukjes glas [SHCL, EAN_1323, VN 168]

tegenoet te komen sorteert de inventaris de projecten op land en daarna op plaatsnaam, gebouw en opdrachtgever. De oorspronkelijke dossiernamen zijn bewaard en als opmerking toegevoegd.

De beschrijving plaatsnaam-gebouw-opdrachtgever bleek lastig waar een gebouw van naam veranderd is of bekend staat onder een andere naam dan de officiële. In dit geval is gekozen om de naam die overwegend wordt gebruikt in de correspondentie te gebruiken voor de beschrijving. Door de alternatieve namen wel als opmerking toe te voegen is de inventaris ook op deze namen doorzoekbaar. Een andere uitdaging vormde het aanwijzen van een opdrachtgever. Regelmatig kwam de eigenaar van een gebouw in contact met Atelier Flos door de tussenpersoon van een architect of een bouwbedrijf. Atelier Flos kreeg dan de opdracht van de tussenpersoon en niet van de eigenaar. Op het einde van de rit was het wel de eigenaar van het gebouw aan wie de rekening werd gestuurd. Als

opdrachtgever is daarom diegene aangeduid die de rekening kreeg.

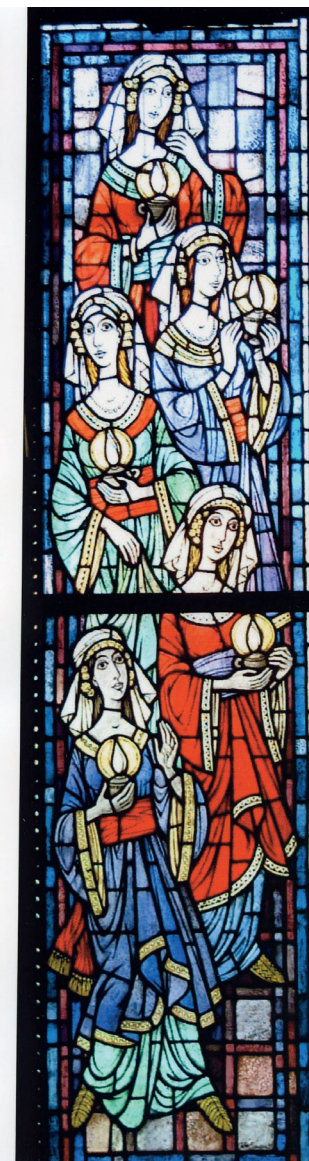
Een archief wordt samengesteld en geordend door de archiefvormer in de context van diens activiteiten of werkzaamheden. In het geval van glasatelier Flos was dit het vervaardigen van glaskunst. In zijn bijdrage in het *Jaarboek van Stichting Archiefpublicaties* in 2001 wijst archiefwetenschapper Theo Thomassen op de decontextualisering en de recontextualisering van archieven.¹⁹ Eigenlijk wordt een archief constant gedecontextualiseerd en gerecontextualiseerd. Voor glasatelier Flos zijn de cartons in de eerste plaats werktekeningen, gemaakt voor de productie van glaskunst, zoals bijvoorbeeld een gebrandschilderd glasraam. Na de productie van het desbetreffende werk vervalt deze functie. De cartons blijven dan bewaard als documentatie, wellicht inspiratie voor volgende ramen, of informatie bij een latere restauratie. Bij een archiefinstelling krijgen de cartons vaak meer kunsthistorische waarde dan dat de archiefvormer eraan gaf. Het carton wordt een kunstwerk op zich, een product gemaakt door een kunstenaar.

De oorspronkelijke context van een archief gaat verloren wanneer een archief wordt overgedragen aan een archiefinstelling. Het is de taak van de archivaris om die verloren gegane context op te vangen en het archief te recontextualiseren, zodat het archief toegankelijk blijft. Inventariseren is recontextualiseren.

Had ik als onderzoeker een voorsprong bij het recontextualiseren van het archief van glasatelier Flos? Het inventariseren van het archief was een stageopdracht binnen mijn promotieonderzoek. Mijn promotieonderzoek maakt deel uit van het overkoepelende LIMES-project, gesteund door de Europese Commissie binnen het Marie Skłodowska-Curie programma. Ik onderzoek het Atelier Glasschilderkunst Frans Nicolas en Zonen, later Max Weiss (1855-1968), binnen de context van de heropleving van de glasschilderkunst in de negentiende en twintigste eeuw. Hiervoor maak ik gebruik van het bedrijfsarchief en de cartons die worden beheerd door het Gemeentearchief in Roermond. Het Nicolas archief werd eerder door het Sociaal Historisch Centrum voor Limburg ontsloten en gedigitaliseerd als onderdeel van een Metamorfoze-project. Door mijn achtergrond als onderzoeker naar glas-in-lood en kennis van een dergelijk bedrijfsarchief, was ik goed in staat om de archiefstukken binnen het archief Flos te duiden.

Mijn voorkennis als onderzoeker van glaskunst, heeft me geholpen om snel in te kunnen schatten welke documenten ik voor me had en welke plaats ze hadden binnen de werkzaamheden van het glasatelier. Als onderzoeker zag

19 Theo Thomassen, 'De veelvormigheid van de archiefontsluiting en de illusie van de toegankelijkheid', in *Toegang. Ontwikkelingen in de ontsluiting van archieven*, Jaarboek Stichting Archiefpublicaties (s-Gravenhage 2001) 33-34.



Kunstenaar Tom Franssen aan het werk aan glasraam 'De vijf wijze maagden' voor de Heilige Geestkerk in Roermond (2004) [SHCL_EAN_1323, VN 1597]

ik ook de mogelijkheden van dit bedrijfsarchief, niet alleen voor mijn eigen onderzoek, maar ook voor onderzoek met andere invalshoeken. Soms zat mijn mindset als onderzoeker mij juist in de weg. Dan beschreef ik de archiefstukken te gedetailleerd en was ik eigenlijk al het werk van een onderzoeker aan het doen.

Verder onderzoek

Het bedrijfsarchief van Atelier Flos kan voor vele onderzoekers een interessant vertrekpunt zijn of bijkomstige informatie verschaffen. Interessant voor verder kunsthistorisch onderzoek is de bewaard gebleven correspondentie met kunstenaars. Deze correspondentie belicht niet alleen de professionele, maar ook de vriendschappelijke band die Atelier Flos had met enkele kunstenaars. Het archief belicht hoe een kunstenaar een uitvoerend kunstatelier gebruikte in zijn of haar praktijk. Ook hun ontwerp- en productieproces kan worden bestudeerd. De correspondentie van Atelier Flos is zeker een interessante bron in combinatie met een kunstenaarsarchief, mocht dat bewaard zijn.

Vele kunstenaars vonden hun weg naar het glasatelier in Steyl. Charles Eyck en Atelier Flos werkten nauw samen. Literatuur over Charles Eyck richt zich voornamelijk op diens schilderwerk, maar Eyck ontwierp ook vele glasramen.²⁰ Eyck maakte kennis met de glasschilderkunst bij Derkinderen, maar leerde het vak van Joep Nicolas. Roovers-Tacken schreef in *De Maasgouw* dat Eyck zijn glasramen liet uitvoeren door verschillende glasateliers, zoals Stroucken in Roermond. Over de intensieve samenwerking tussen Eyck en Atelier Flos wordt niet geschreven. Alleen het eerdergenoemde Bevrijdingsraam in Gouda wordt vermeld. De samenwerking tussen Charles Eyck en Atelier Flos verdient meer aandacht binnen een breder onderzoek naar de glasschilderkunst binnen de Limburgse School of de glasschilderkunst in het oeuvre van Eyck.

Na mijn inventarisatie van het bedrijfsarchief – en de sortering van de projectdossiers op plaatsnaam, gebouw en opdrachtgever – is het archief ook toegankelijk voor historisch onderzoek naar specifieke gebouwen en hun glasramen. Het archief kan zo bijdragen aan de restauratie en instandhouding van Limburgs erfgoed. De projectdossiers bevatten informatie over gebruikte materialen en technieken en over het plaatsen van het werk. Ook de foto's en bouwtekeningen in deze dossiers kunnen een waardevolle bijdrage leveren in het onderzoek naar gebouwen en hun glaskunst.

De informatie over de door Atelier Flos gebruikte materialen en technieken kan evenzeer gebruikt worden voor een breder onderzoek naar het gebruik van materialen en technieken in de twintigste en eenentwintigste eeuw. Bijzonder aan Atelier Flos is dat het niet alleen glas-in-lood en gebrandschilderde ramen produceerde, maar glaskunst in al haar facetten. In enkele projectdossiers zijn monsters van mozaïekstenen of glasfragmenten bewaard. Daarnaast zijn er

20 M. Roovers-Tacken, 'Charles Eyck en de glas-in-loodkunst', *De Maasgouw* 108, no. 1 (1989).



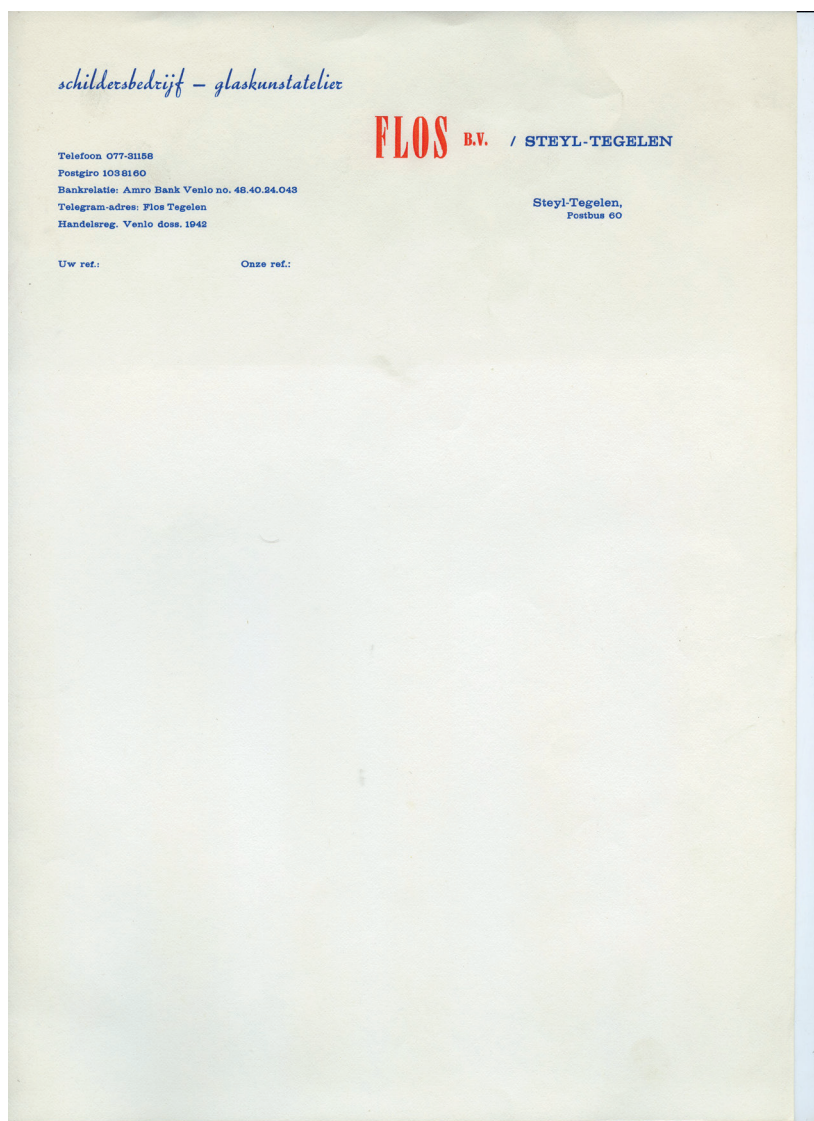
Glasmosaïek dat van 1963 tot 2012 de gevel van het Sint Willibrordusziekenhuis in Tegelen sierde. Bij de afbraak van het gebouw werd het mozaïek gered. Momenteel werkt de Stichting Gevelmozaïek Martinushof aan de herplaatsing van het mozaïek. [SHCL, EAN_1323, VN 1663]

brieven waarin Atelier Flos zijn werkwijze toelicht en recepten voor mozaïeklijm deelt. De bewaarde bouwtekeningen kunnen onthullen hoe monumentale glaskunstwerken werden geplaatst en bevestigd.

Bedrijfshistorisch onderzoek kan Atelier Flos plaatsen binnen de glasschilderkunst na 1900. Atelier Flos was niet het enige glasatelier in Limburg, Nederland, of buurlanden. Dat Etienne Flos secretaris was van de Bond voor Glazeniers van het Gewest Limburg is daarbij extra interessant. Een goed gedocumenteerd bedrijfsarchief van een glasatelier is zeldzaam. Vaak zijn alleen de cartons en voorontwerpen bewaard, vanwege de kunsthistorische waarde. De archiefvormers zelf zagen die waarde niet altijd. Voor hen was een carton bovenal een werkdocument. Zo is bekend dat glasatelier De Reek in Maastricht uit plaatsgebrek cartons in de Jeker gooiden.²¹

Atelier Flos produceerde ook glaskunst voor handelsagenten in Amerika. Het bedrijfsarchief bevat correspondentie met handelsagenten en opdrachtgevers over uitgevoerde en potentiële opdrachten en correspondentie met de Nederlandse

21 Gesprek met Dick van Wijk, voormalig medewerker van Atelier De Reek, 10 september 2022.



Briefhoofd Flos B.V.[SHCL, EAN_1323, VN 1785]

Kamer van Koophandel voor Amerika. Deze documenten bieden mogelijkheden voor een onderzoek naar de interesse van de Amerikaanse markt voor Nederlandse (of Europese) glaskunst en de rol van de Kamer van Koophandel in de export van glaskunst.

Zelfs het briefpapier van Atelier Flos is informatief. Gedurende zijn meer dan honderdjarig bestaan heeft het atelier heel wat brieven verstuurd. Leeg briefpapier dat werd aangetroffen in het archief zal worden opgenomen in de briefhoofdencollectie van het SHCL en zo worden meegenomen in het onderzoek naar Limburgse bedrijven. Een bedrijf presenteert zich in zijn briefhoofd aan zijn contacten. Vaak worden er dan ook prijzen en verwezenlijkingen in vermeld. Een briefhoofd is een interessante bron voor de ontwikkelingsgeschiedenis van een bedrijf. Briefhoofden kunnen ook rijkelijk geïllustreerd zijn, wat een vergelijkend onderzoek naar stijl en iconografie binnen een bepaalde bedrijfstak toelaat.