

Kerkelijke betrokkenheid in de 21ste eeuw

Joris Kregting & Charlotte Sederel*

Summary

Due to modernization, individualization and de-institutionalization, there has been a long period of decline in church membership rates in the Netherlands. In this article based on both survey research and church administrations, several levels of involvement are explored within church membership. Nowadays, 40% of the Dutch population is an initiated member of a Christian church. Almost 30% of the Dutch population considers themselves as a member of a church and almost 10% attends church on a regular basis. The participating church members have, besides their religious socialization, social and intrinsic motives to belong to their church. For all other members, church involvement seems to be an inheritance of their parents and almost nothing more than that. This has strong implications for the future while we expect that these large groups of non-participating members will not pass their church involvement on to next generations. Therefore church membership rates on all levels of involvement are expected to drop further.

Achtergrond

Wanneer kerken recentelijk in de media aandacht kregen, betrof het vooral berichtgeving met een negatieve connotatie. Veel berichten gingen vanzelfsprekend over de misbruikaffaires in de Rooms-Katholieke Kerk en het onderzoek dat de Commissie Deetman daarover deed. Als verondersteld gevolg hiervan werd er gerept over een toename van het aantal uitschrijvingen en de praktische moeilijkheden die hierbij bestonden. Tevens werd bericht dat de inkomsten van kerken, althans van de twee grootste kerken, de Rooms-Katholieke Kerk en de Protestantse Kerk in Nederland, recent aan het dalen zijn.¹ Als gevolg daarvan wordt dan weer een versnelling van het aantal kerksluitingen verwacht.² Ten slotte wijzen wij – zonder de pretentie dat onze opsomming volledig is – op de dikwijls voorkomende fricties tussen de ‘behoudende’

* Joris Kregting is als godsdienstsocioloog werkzaam bij het Kaski (onderdeel van de Faculteit Filosofie, Theologie en Religiewetenschappen van de Radboud Universiteit Nijmegen).

Charlotte Sederel studeert sociologie aan de Radboud Universiteit Nijmegen en is tot medio 2013 stagiaire bij het Kaski.

waarden van de kerken en modernere waarden; fricties die onder grote delen van de Nederlandse bevolking gemeengoed zijn geworden, bijvoorbeeld rond abortus, euthanasie, homoseksualiteit en het gebruik van voorbehoedsmiddelen. Overigens, de abdicatie van de oude paus en de inauguratie van de nieuwe vormden positieve uitzonderingen van aandacht en maar liefst 27% van de Nederlandse bevolking bekeek ten minste één van de tv-uitzendingen hieromtrent.³

De kerken zitten anno 2013 kennelijk op verschillende punten in een verdomhoekje en worden vooral neergezet als weinig gerespecteerde ouderwetse instituten. De rol van de kerken in de Nederlandse samenleving wordt verondersteld te zijn uitgespeeld of hoogstens nog marginaal te zijn. Hiermee wordt overigens niet gesuggereerd dat religie überhaupt is verdwenen; geloof buiten de kerkelijke instituties maakt volgens velen opgang en aan deze ‘nieuwe religiositeit’ kleven minder negatieve beoordelingen, althans in veel media. Toch heeft nog steeds een aanzienlijk deel van de bevolking een band met een kerk. Deze band kan variëren van enkel een historische band via de ouders tot actief betrokken bij een geloofsgemeenschap. Ook vormen kerken met hun vrijwilligers een niet te onderschatten bron van maatschappelijke inzet, bijvoorbeeld als het gaat om hulp aan kwetsbare groepen in onze samenleving (Bernts & Kregting 2010).

Maar hoe is het werkelijk gesteld met de rol van kerken in het Nederland van nu? Het lijkt ons goed een beeld te schetsen van de actuele stand van zaken rond kerkelijke betrokkenheid in Nederland.⁴ Hierbij horen ook ontwikkelingen in het verleden en in de toekomst. Op basis daarvan kan worden beoordeeld of kerken echt tot een te verwaarlozen kracht zijn verworden of dat zij momenteel niet zo zeer worden beoordeeld op hun huidige omvang maar op hun recente ontwikkeling. Iets soortgelijks is waarneembaar bij grotere politieke partijen met een dalend aantal zetels bij verkiezingen; van hen wordt niet verondersteld dat ze het voortouw nemen bij het vormen van een regering.

Vraagstelling

In dit artikel geven we antwoord op de vraag: wat is de actuele stand van de kerkelijke betrokkenheid in Nederland?

Deelvragen die we hieromtrent zullen beantwoorden zijn:

- Welke gradaties van kerkelijke betrokkenheid kunnen worden onderscheiden?

- Waarom zijn mensen momenteel betrokken bij kerken; met andere woorden, welke motieven hebben zij om zich te verbinden aan kerken?
- Hoe is deze actuele kerkelijke betrokkenheid tot stand gekomen en welke toekomstige ontwikkelingen zijn er te verwachten?

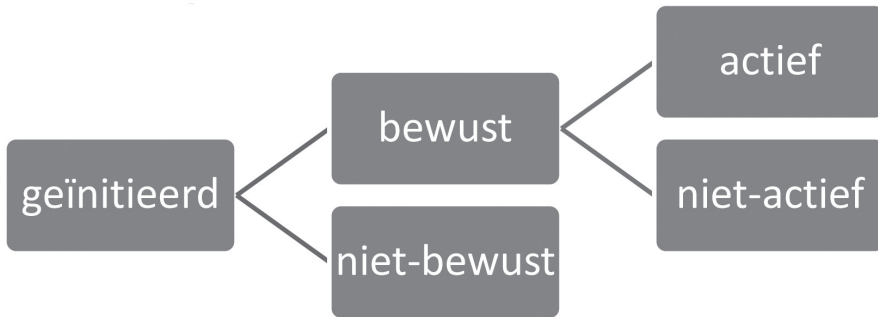
De focus in het artikel ligt op kerkelijke betrokkenheid en dan gaat het om de betrokkenheid van iedereen die op de één of andere wijze lid is van een christelijke kerk. Hiermee worden niet-christelijke religieuze groeperingen, bijvoorbeeld moslims, hindoes en boeddhisten, buiten beschouwing gelaten. Ditzelfde geldt voor de groep Nederlanders die wel als gelovig te bestempelen valt, maar geen lid is van een kerk (of niet-christelijke religie). Onder christelijke kerken vallen de volgende kerkgenootschappen (kleinere kerkgenootschappen worden gebundeld weergegeven):

- De Rooms-Katholieke Kerk.
- De Protestantse Kerk in Nederland (PKN, een fusie in 2004 van de Nederlandse Hervormde Kerk, de Gereformeerde Kerken in Nederland en de Evangelisch-Lutherse Kerk).⁵
- Orthodox-gereformeerde kerken waaronder de Gereformeerde Kerken in Nederland (vrijgemaakt) en de Christelijke Gereformeerde Kerken in Nederland.
- Bevindelijk-gereformeerde kerken waaronder de Gereformeerde Gemeenten en de Hersteld Hervormde Kerk.
- Evangelische en pinkster-kerken waaronder een groot aantal verschillende pinkster-, evangelische en baptisten-gemeenten.
- Vrijzinnig-protestantse kerken waaronder de Algemene Doopsgezinde Sociëteit, de Vrijzinnige geloofsgemeenschap NPB en de Remonstrantse Broederschap.
- Overige christelijke kerken waaronder de Anglicaanse Kerk, de Jehova's Getuigen, de Oud-Katholieke Kerk en verschillende Apostolische kerken.

Leden van de Protestantse Kerk in Nederland, van de orthodox-gereformeerde kerken, van de bevindelijk-gereformeerde kerken, van de evangelische en pinkster-kerken en van de vrijzinnig-protestantse kerken worden in het vervolg vaak tezamen als protestanten aangeduid.

Wat betekent nu lidmaatschap bij een kerk? We differentiëren verschillende niveaus op basis van betrokkenheid. Deze niveaus worden eerst weergegeven in onderstaand figuur en vervolgens toegelicht.

Figuur 1 Kerklidmaatschap naar betrokkenheid



- Geïnitieerde kerkleden

Dit zijn alle Nederlanders die in het verleden een initiatieritueel bij een christelijke kerk hebben ondergaan. Ze worden ook wel doopleden, nominale of geregistreerde kerkleden genoemd. Dit duidt erop dat zij door dit ritueel zijn opgenomen in de administratie van het betreffende kerkgenootschap. De ledenadministraties van alle kerkgenootschappen samen geven een beeld van de omvang van deze groep.

We leggen deze groep verder uiteen in bewuste en niet-bewuste leden:

- Geïnitieerde niet-bewuste kerkleden

Zij hebben in hun jeugd wel een initiatieritueel gedaan bij een kerk maar beschouwen zich inmiddels niet meer als lid van de betreffende kerk. Deze leden worden ook wel als papieren leden getypeerd. Dit soort leden komt vooral onder geïnitieerde katholieken voor.

- Geïnitieerde bewuste kerkleden

Dit zijn de mensen die zich, na initiatie in hun jeugd, in hun huidige leven als lid beschouwen van een kerkgenootschap. De omvang van deze groep kan worden beschreven op basis van survey-onderzoek waarin aan een representatieve steekproef van Nederlanders de ‘tweetrapsvraag’⁶ wordt gesteld: ‘Beschouwt u zichzelf lid van een christelijke kerk (of andere religieuze gemeenschap) en indien ja, welke is dat?’

De voornaamste bron voor de aantallen bewuste kerkleden is het onderzoek Sociaal-Culturele Ontwikkelingen in Nederland (SOCON) uit eind 2011, begin 2012. De gegevens uit dit survey geven (na een weegcorrectie) een representatieve weergave van de Nederlandse bevolking tussen de 18 en 70 jaar. Wanneer de onderzoeksresultaten worden toegepast op hele bevolking, wordt het aantal bewuste kerkleden enerzijds overschat door afwezigheid van de leeftijden tot 18 jaar van wie een relatief laag aandeel bewust kerklid zal zijn. Anderzijds zal het aantal

bewuste kerkleden worden overschat door afwezigheid van de leeftijden boven de 70 jaar van wie een relatief hoog aandeel bewust kerklid zal zijn. Volgens onze inschatting zullen deze onder- en overschatting elkaar ongeveer opheffen.⁷

We leggen de bewuste kerkleden uiteen in twee groepen:

→ Bewuste actief betrokken kerkleden

Met actieve betrokkenheid bedoelen we participatie in het geloofsleven van de kerkgenootschappen of althans in de geloofsgemeenschappen die hieronder vallen. Dit kan op allerlei wijzen. Een minimale vorm van actieve betrokkenheid bij een kerkgenootschap is het geven van een geldelijke bijdrage. Vrijwilligerswerk en kerkgang zijn actievormen. Deze laatste activiteit, het bezoek aan kerkelijke vieringen of diensten, wordt in dit artikel als graadmeter voor participatie gebruikt, simpelweg omdat hierover de meeste gegevens bestaan. Deze leden worden ook wel kernleden genoemd.

Voor het aantal kerkgangers in de Rooms-Katholieke Kerk en de Protestantse Kerk in Nederland worden feitelijke weekendtellingen in de parochies en gemeenten gebruikt.⁸ Omdat sommige kerkleden niet ieder weekend maar wel minimaal één keer in de maand gaan, is het aantal regelmatige kerkgangers hoger dan het aantal weekendkerkgangers.⁹ Van de andere kerkgenootschappen zijn geen gegevens over getelde kerkgangers bekend. Wel kan uit surveyonderzoek (SOCON 2011-2012) voor al deze kerkgenootschappen samen worden afgeleid welk deel van de leden minimaal één keer per maand een dienst bezoekt.¹⁰

→ Bewuste niet-actief betrokken kerkleden

Zij beschouwen zich als lid van een kerk zonder daarin te participeren, in ons geval in de vorm van kerkgang. Zij worden ook wel als randkerkelijk aangeduid.

In het vervolg geven we eerst enkele theoretische achtergronden rond kerkelijke betrokkenheid en de ontwikkeling hiervan in de afgelopen decennia. Vervolgens geven we een feitelijke beschrijving van deze ontwikkeling en komen we tot een actuele stand van de kerkelijke betrokkenheid in Nederland. Steeds wordt geprobeerd de verschillende groepen kerkleden, op basis van hun betrokkenheid, weer te geven. Daarna gaan we in op motieven van de onderscheiden groepen kerkleden om tegenwoordig lid te zijn van een kerk. Tot slot werpen we nog een blik op de nabije toekomst. Waar mogelijk en relevant

besteden we, binnen onze groepen, ook aandacht aan verschillen tussen katholieken, protestanten en andere christenen.

Theoretische achtergrond

De term secularisatie is zowel in de godsdienstsociologie als daarbuiten even invloedrijk, complex als omstreden. Niettemin is het gebruik van de term haast onvermijdelijk wanneer de ontwikkeling van religiositeit in westerse landen als Nederland wordt beschreven. In dit artikel staat een minder ingewikkeld aspect van secularisatie centraal: ontkerkelijking. Dit betekent een afnemende rol van kerken in het leven van burgers of andersom gesteld een dalende betrokkenheid van grote delen van de bevolking bij kerken en hun activiteiten. Als verklarend model voor ontkerkelijking hanteren we de processen modernisering, individualisering en de-institutionalisering. Deze processen zijn onlosmakelijk met elkaar verbonden, en de invloed ervan is in de afgelopen decennia jaar sterk toegenomen (Felling, Peters & Scheepers 2000).

Sinds de Tweede Wereldoorlog kunnen globaal enkele perioden worden onderscheiden. Eerst een naoorlogse periode die op sociaal-cultureel gebied werd gekenmerkt door een verzuilde stabiliteit en continuïteit. De persoonlijke identiteit van een fors deel van de Nederlanders werd in grote mate bepaald door de zuil waartoe zij behoorden; katholiek, hervormd, gereformeerd of socialist.

Begin jaren zestig kwam aan deze stabiele verzuilde periode een einde, en een periode van modernisering op economisch terrein, van groei van de verzorgingsstaat, van toegenomen welvaart, van stijging van het gemiddelde opleidingsniveau en ook van veranderende opvattingen was aangebroken. Traditionele religieuze waarden en normen kwamen steeds vaker ter discussie te staan, en individuele ontplooiing werd meer en meer vanzelfsprekend. Deze trend ging gepaard met de-institutionalisering: de zuilen verloren in één generatie hun bindende invloed op maatschappelijke sectoren als media, vakbonden, politiek, maar vooral op het individu (Hooghe & Houtman 2003; Aupers & Kregting 2013). Ook op het gebied van religie kwam deze verandering tot uiting, toen steeds meer mensen zich losmaakten van traditionele kerkelijke verbanden (Felling 2004). Kerklidmaatschap en kerkelijke betrokkenheid moesten plaats maken voor het verlangen naar autonomie, en keuzevrijheid in levensbeschouwing en leefstijl, los van de oude instituties. Tot slot nam het aantal mensen dat in een God gelooft maar hieraan geen institutionele invulling (meer) geeft, in West-Europese landen als Nederland gestaag

toe (Reitsma, Pelzer, Scheepers & Schilderman 2012). Dit type geloof wordt ook wel aangeduid als *believing without belonging* (Davie 1994).

Vanaf de jaren zeventig van de vorige eeuw tot op heden is het proces van de-institutionalisering versneld. Al is de rol van de verzorgingsstaat over het hoogtepunt heen en geldt ook de welvaarts groei bij lange na niet meer voor iedereen, het individualiserings- en de-institutionaliseringsproces is tot op heden onomkeerbaar gebleken.

De beschreven processen hebben in eerste instantie vooral invloed op de babyboomgeneratie; Nederlanders die net na de Tweede Wereldoorlog zijn geboren. De veranderingen in deze generatie werken door in latere generaties. Deze intergenerationele overdracht is ook van toepassing op de kerkelijke betrokkenheid. Zo gaven Vermeer, Janssen en De Hart (2011) weer dat openlijk religieus gedrag tijdens de jeugd, zoals kerkbezoek of dagelijks gebed, belangrijke voorspellers zijn voor kerkgang op latere leeftijd. Met andere woorden kinderen worden vooral (kerkelijk) religieus wanneer hun ouders dat ook zijn (Vermeer, Janssen & Scheepers 2012). Wanneer ouders op het gebied van religie een meer individuele houding aannemen en zich minder verbinden aan of betrokken zijn bij religieuze instituties, neemt de kans zeer sterk af dat kinderen later toch kerkelijk betrokken raken.

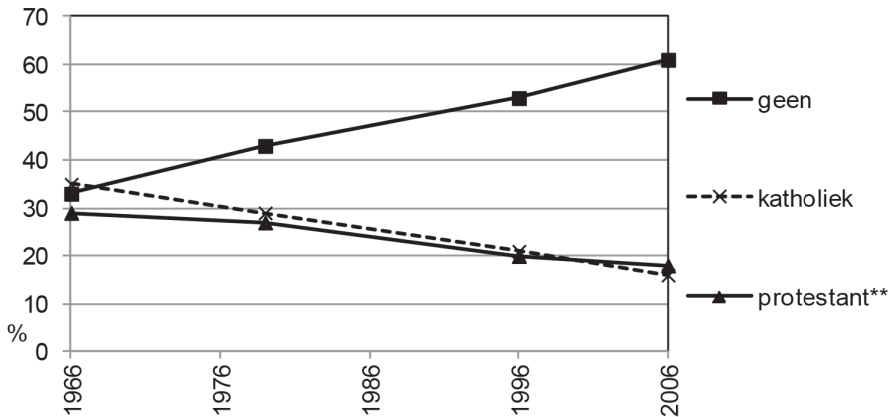
Ontwikkelingen in omvang in de afgelopen decennia

Bij de ontwikkeling van het aantal kerkleden richten we ons op de bewuste (zij die zich lid beschouwen van een kerk) en daarbinnen de actief betrokken kerkleden (zij die regelmatig een viering of dienst bezoeken). Over de geïnitieerde kerkleden, en daarbinnen de niet-bewuste kerkleden, zijn wat betreft de protestanten en de overige christenen historisch gezien minder gegevens voorhanden. Bijkomend nadeel van het weergeven van de ontwikkeling van het aantal geïnitieerde leden is dat administratieprocessen het beeld soms vertroebelen. Zoals we hierna nog zullen laten zien, is het verschil tussen het aantal geïnitieerde en bewuste protestantse en overige christelijke kerkleden momenteel niet groot. Bij de katholieken is dit verschil er wel, en neemt het nog steeds toe.¹¹

Bij de bewuste en actief betrokken kerkleden worden de overige christenen buiten beschouwing gelaten, historische gegevens over deze zeer kleine groep zijn niet voldoende voorhanden.

Het aandeel bewuste katholieke en protestantse kerkleden is tussen 1966 en 2006 gedaald van bijna tweederde tot ruim een derde van de bevolking van 18 jaar en ouder. Het aandeel katholieken is in deze periode van veertig jaar meer dan gehalveerd (van 35% naar 16% van de bevolking, zie figuur 2), het aandeel protestanten is iets minder dan gehalveerd (van 29% naar 18%).

Figuur 2 Ontwikkeling aantal bewuste kerkleden 1966-2006 (als % van de Nederlandse bevolking van 18 jaar e.o.)*

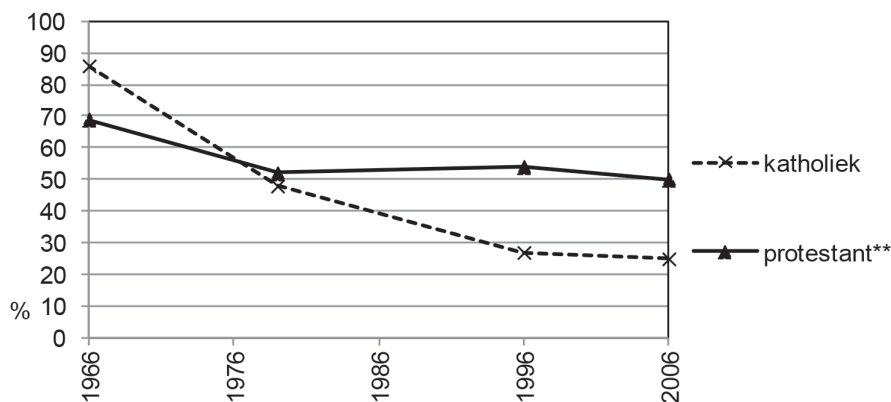


* Bron: vier onderzoeken God in Nederland (1966-2006). Omdat de ontwikkeling van de katholieken en de protestanten nagenoeg overeenkomt, is de ontwikkeling van de katholieken ter onderscheiding met een stippellijn weergegeven.

** Hieronder vallen alle protestantse kerken waarvan de Protestantse Kerk in Nederland veruit de grootste is.

Uit figuur 3 blijkt dat in 1966 het overgrote deel van de bewuste katholieken, 86%, regelmatig een kerkelijke viering bezoekt. Van de bewuste protestanten ging 69% regelmatig naar een kerkelijke dienst. Ook voor deze actieve betrokkenheid geldt dat de katholieken een sterkere negatieve ontwikkeling hebben doorgemaakt: in 2006 ging nog slechts een kwart van de bewuste katholieken regelmatig naar de kerk tegenover de helft van de bewuste protestanten.

Figuur 3 Ontwikkeling actief betrokken kerkleden 1966-2006 (als % van de bewuste kerkleden)*



* Bron: vier onderzoeken God in Nederland (1966-2006). Actief betrokken betekent hier regelmatige kerkgang zonder dat hieraan een specifieke frequentie kan worden gerelateerd (zoals bij het survey-onderzoek SOCON wel kan, namelijk minimaal één keer per maand).

** Hieronder vallen alle protestantse kerken waarvan de Protestantse Kerk in Nederland veruit de grootste is.

Uit de twee bovenstaande figuren komt een dubbele ontwikkeling naar voren. Ten eerste daalde in de periode 1966-2006 het aantal Nederlanders dat zich als lid beschouwt van een kerk. Ten tweede daalde in diezelfde periode binnen de resterende kerkleden het actieve deel.

Kerkelijke betrokkenheid in het huidige Nederland

Momenteel (begin 2012) zijn er ruim 6,6 miljoen geïnitieerde kerkleden in Nederland¹², zij vormen 40% van de Nederlandse bevolking (zie tabel 1). Ruim 70% van deze kerkleden beschouwt zich ook als lid; het aantal bewuste kerkleden komt uit op 4,8 miljoen oftewel bijna 30% van de bevolking.¹³

Geïnitieerde katholieken vormen bijna een kwart van de bevolking, 4,1 miljoen in aantal. Bewuste katholieken zijn er echter veel minder, zij vormen 14% van de bevolking oftewel bijna 2,4 miljoen. Dit betekent dat er ruim 1,7 miljoen geïnitieerde niet-bewuste katholieken zijn; zij zijn voorheen wel katholiek gedoopt maar beschouwen zich inmiddels niet meer als katholiek. Zij vormen ruim 40% van alle geïnitieerde katholieken.

Bij de andere, vooral protestantse, kerkleden is er nauwelijks verschil tussen het aantal geïnitieerde en het aantal bewuste kerkleden; beide aantallen

komen in totaal neer op ongeveer 2,5 miljoen. Dit is ongeveer 15% van de bevolking.

Het aantal bewuste katholieken en protestanten houdt elkaar momenteel ongeveer in evenwicht.

Tabel 1 Aantal geïnitieerde (bewuste en niet-bewuste) kerkleden in 2012 (absolute aantallen x 1.000 en % als deel van de bevolking; per 1 januari)

kerkgenootschap	geïnitieerd		geïnitieerd van wie:			
	aantal	%	bewust		***niet-bewust	
			aantal	%	aantal	%
Rooms-Katholieke Kerk	4.090	24%	2.360	14%	1.730	10%
Protestantse Kerk in Nederland	1.760	11%	1.690	10%	70	<1%
Overige prot. en christ. kerken	*790	5%	**750	5%	40	<1%
– orthodox-gereformeerd	235					
– bevindelijk-gereformeerd	210					
– evangelisch en pinkster	180					
– vrijzinnig	15					
– overig	150					
totaal kerkleden	6.640	40%	4.800	29%	1.840	11%

* Van een klein deel van de, vooral kleinere, kerkgenootschappen zijn alleen oudere geïnitieerde ledenaantallen bekend of zijn geen precieze aantallen bekend (in dit laatste geval is een schatting gemaakt).

** De verschillende overige protestantse en christelijke kerken (samen zijn dit er bijna 60) worden hier alleen gesommeerd weergegeven. Landelijke survey-onderzoeken hebben moeite met de representatieve weergave van het aantal bewuste leden van deze kleinere kerken. Zo is volgens SOCON (2011-2012) ruim 6% van de Nederlandse bevolking (tussen de 18 en de 70 jaar) bewust lid van de overige protestantse en christelijke kerken wat neerkomt op ruim één miljoen bewuste kerkleden. Dit is ruim hoger dan het aantal geïnitieerde leden. Ander, ouder, survey-onderzoek komt lager uit: God in Nederland in 2006 op bijna 4% van de bevolking en de European Value Studies in 2008 op bijna 3%. Wij kiezen voor een grove eigen schatting op basis van het aantal geïnitieerde leden.

*** Dit is het aantal geïnitieerde kerkleden minus het aantal bewuste kerkleden.

Voor de omvang van het aantal (bewust) actief betrokken kerkleden concentreren we ons op de kerkgang van de kerkleden.¹⁴ Het betreft regelmatige kerkgang, minimaal één keer per maand wordt dan een kerkelijke viering of dienst bezocht.¹⁵

Nederland kent (in 2011) ruim 1,4 miljoen actief betrokken kerkleden (zie tabel 2), dat wil zeggen mensen die regelmatig een kerkelijke viering of dienst bezoeken. Dit is bijna 9% van de bevolking.

Er zijn bijna 3,4 miljoen Nederlanders die zich wel kerklid beschouwen maar niet participeren in het geloofsleven van de kerken. Dit is 20% van de bevolking. Dit zijn vooral katholieken (bijna 2 miljoen) en leden van de Protestantse Kerk (1,2 miljoen).

Tabel 2 Aantal bewuste kerkleden met onderscheid tussen actief en niet-actief betrokken in 2011 (op basis van kerkgang, minimaal 1 keer per maand; aantallen x 1.000)

<i>kerkgenootschap</i>	actief betrokken:			niet-actief betrokken*:		
	<i>aantal</i>	<i>% v. bewust</i>	<i>% v. bev.</i>	<i>aantal</i>	<i>% v. bewust</i>	<i>% v. bev.</i>
Rooms-Katholieke Kerk	385	16%	2,3%	1.975	84%	11,8%
Protestantse Kerk in Ned.	465	28%	2,8%	1.225	72%	7,3%
overige prot. en chr. kerken	565	75%	3,4%	185	25%	1,1%
totaal christenen	1.415	29%	8,5%	3.385	71%	20,2%

* Dit is het aantal bewuste kerkleden minus het aantal actief betrokken kerkleden.

Het verschil in participatie tussen de kerkleden van de twee grote volkskerken en de kleinere protestantse en christelijke kerken is enorm. Van de bewuste katholieken is 16% actief betrokken, van de bewuste leden van de Protestantse Kerk 28%. Van de bewuste leden van de andere protestantse en christelijke kerken participeert 75% regelmatig in het geloofsleven middels kerkgang. Er zijn zelfs in absolute getallen gerekend meer actief betrokken kerkleden van andere protestantse en christelijke kerken (565.000) dan van respectievelijk de Protestantse Kerk in Nederland (465.000) en de van Rooms-Katholieke Kerk (385.000).

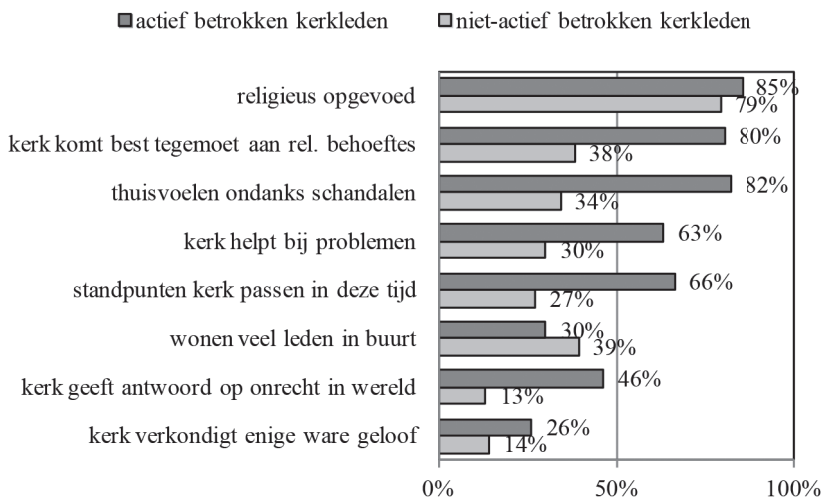
Kerkleden die alleen op kerkelijke hoogtijdagen een viering of dienst bezoeken, definiëren we niet als actief betrokken. Dit zijn er vooral in de grote volkskerken veel. Zo gingen er op basis van het onderzoek European Social Survey in 2010 ongeveer 3,2 miljoen mensen in Nederland met Kerstmis naar een kerkelijke viering of dienst (ruim het dubbele van de 1,4 miljoen regelmatige kerkgangers); dit is ongeveer 19% van de bevolking. Naar een katholieke viering gingen ongeveer 1,3 miljoen mensen, naar een dienst van de Protestantse Kerk ongeveer 1,2 miljoen en naar diensten van de andere protestantse en christelijke kerken gingen naar schatting 700.000 mensen.¹⁶

Motieven om lid te zijn

Van twee groepen kerkleden presenteren we redenen om *wel* lid te zijn: actief betrokken en niet-actief betrokken kerkleden; samen vormen zij de bewuste kerkleden. Geïnitieerde niet-bewuste kerkleden beschouwen zich inmiddels geen lid meer, van hen geven we redenen waarom zij dit *niet* meer zijn. De gegevens (SOCON 2011-2012) geven een belangrijke toevoeging op de verklaring van de dalende kerkelijke betrokkenheid.

Mensen die zich kerklid beschouwen maar niet participeren hebben eigenlijk maar één belangrijke reden om lid te zijn: het vloeit voort uit hun jeugd, deze mensen kregen in hun opvoeding de band met de kerk mee. Bijna 80% van de bewuste niet-actief betrokken kerkleden geeft dit als reden (zie figuur 4). Deze dominantie van religieuze socialisatie als motief zien we zowel bij protestantse als katholieke 'randkerkelijken'. Andere redenen zoals de geloofsinhoud en de sociale functie van de kerk, komen slechts in beperkte mate voor.

Figuur 4 Motieven van bewuste kerkleden om lid te zijn, met onderscheid tussen actief en niet-actief betrokken (in %; meerdere antwoorden mogelijk)



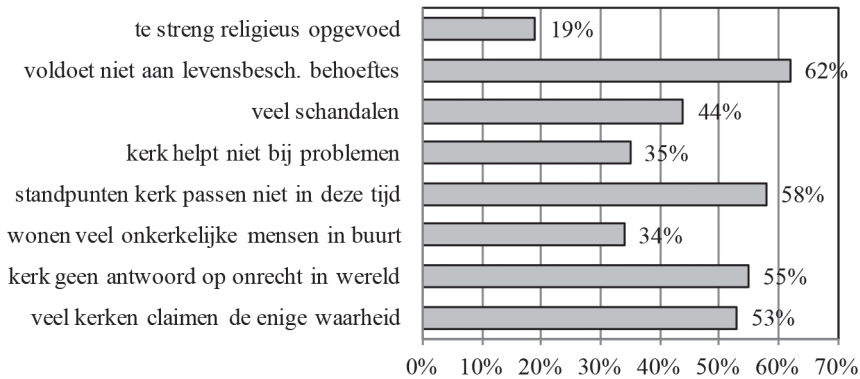
Bij bewuste actief betrokken kerkleden komen er ook andere motieven dan de religieuze opvoeding naar voren. Onder hen is het voldoen van de kerk aan hun religieuze behoeftes en het zich thuis voelen in de kerk ongeveer even

belangrijk. Alle drie de motieven spelen bij ongeveer 80% van de actief betrokken leden (zie figuur 4). Bijna tweederde vindt dat de kerk moderne standpunten heeft en eveneens bijna tweederde dat de kerk helpt bij problemen. Opvallend is dat deze laatste twee motieven bij actief betrokken protestanten veel belangrijker zijn dan bij actief betrokken katholieken. Ruim 80% van de actief betrokken protestanten vindt de standpunten van hun kerk modern tegenover 30% van de actief betrokken katholieken. En 70% van de actief betrokken protestanten vindt dat hun kerk helpt bij problemen tegenover bijna de helft van de actief betrokken katholieken. De verschillen tussen actief betrokken protestanten en katholieken zien we ook nog bij twee iets minder belangrijke motieven om lid te zijn: in de omgeving wonen veel andere kerkleden (voor bijna 40% van de protestanten een reden, tegenover ruim 10% van de katholieken) en de kerk pakt onrecht in de wereld aan (protestanten 55% en katholieken ruim 20%).

Geïnitieerde niet-bewuste kerkleden zijn van huis uit lid. Redenen van geïnitieerde kerkleden om zich inmiddels *geen* lid meer van een kerk te beschouwen zijn divers (zie figuur 5). De belangrijkste redenen voor geïnitieerde niet-bewuste kerkleden zijn: het niet voldoen van de kerk aan hun religieuze behoeftes, de te strikte waarheidsclaim van de kerk en de in hun ogen ouderwetse standpunten. Alle drie de motieven spelen bij ongeveer 60% een rol. Een te strenge religieuze opvoeding of een gebrekkige sociale functie van de kerk (helpen bij problemen en weinig kerkleden in de omgeving) zijn minder belangrijke redenen.

Katholieken beschouwen zich vaker dan protestanten geen lid meer door de in hun ogen ouderwetse standpunten van de kerk (respectievelijk 70% en 45% van de geïnitieerde niet-bewuste katholieken en protestanten) en ook vaker doordat de kerk niet voldoet aan hun religieuze behoeftes (respectievelijk ruim 70% en ruim 50%). Een te strenge religieuze opvoeding is juist bij protestanten vaker een reden (ruim 30% tegenover ruim 10% van de katholieken).

Figuur 5 Motieven van geïnitieerde niet-bewuste kerkleden om zich niet meer lid te beschouwen (in %; meerdere antwoorden mogelijk)



Overigens komen de motieven van de geïnitieerde kerkleden om zich niet meer als lid te beschouwen nagenoeg overeen met die van mensen die wel gelovig zijn maar nog nooit bij een kerk waren aangesloten (ook vroeger niet).¹⁷ Ook bij hen ligt de focus vooral op andere levenbeschouwelijke behoeftes, op afwijzing van een strikte waarheidsclaim en op ouderwetse standpunten.

Prognose

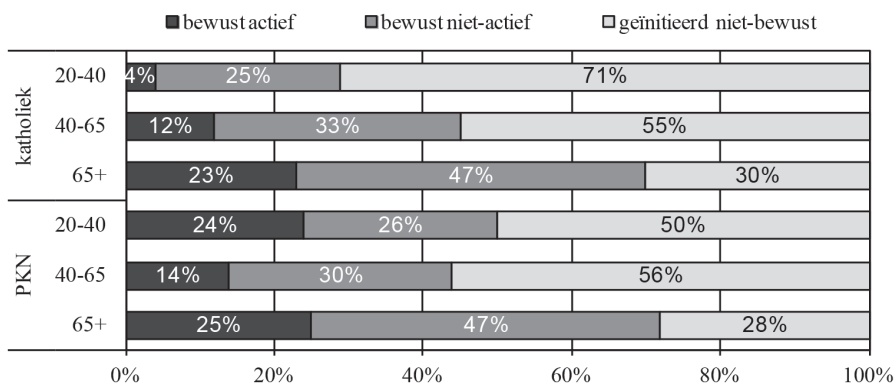
Nederland vergrijsd momenteel in versneld tempo (Garssen 2011). Toch neemt de bevolking de komende decennia, weliswaar langzaam, toe.

Met het oog op de toekomst van het aantal kerkleden kijken we eerst naar hoe per leeftijdscategorie de kerkelijke betrokkenheid is. Voor de leden van de overige protestantse en christelijke kerken laten we dit achterwege omdat conclusies vanuit surveyonderzoek zouden berusten op een te kleine groep respondenten. Vermoedelijk is de gemiddelde leeftijd binnen de overige christelijke kerken iets lager dan die van de twee grote kerkgenootschappen. Voor de vergelijkbaarheid van de onderlinge subgroepen concentreren we ons op leeftijden vanaf 20 jaar.

Onder de katholieken in Nederland is er een duidelijke samenhang tussen leeftijd en kerkelijke betrokkenheid (zie figuur 6). Van de jonge katholieken (20-40 jaar) is slechts een paar procent bewust actief betrokken, een kwart bewust maar niet-actief betrokken en meer dan 70% wel geïnitieerd maar

niet-bewust. Bij de oudere katholieken (65 jaar en ouder) is bijna een kwart actief betrokken, bijna de helft bewust maar niet-actief en 30% geïnitieerd maar niet-bewust. De leeftijdscategorie 40-65 zit er tussenin.

Figuur 6 Kerkelijke betrokkenheid naar leeftijd voor kerkleden van de Rooms-Katholieke Kerk en Protestantse Kerk in Nederland (van 20 jaar of ouder, in %)*



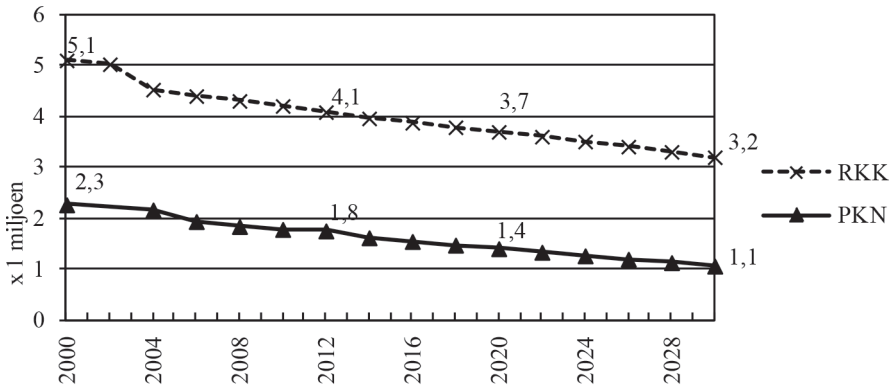
* De verdelingen zijn afkomstig van het onderzoek God in Nederland 2006 (dit onderzoek heeft, in tegenstelling tot het onderzoek SOCON 2011-2012, geen bovengrens wat betreft leeftijd). Hierbij dient te worden opgemerkt dat de definitie 'actief betrokken' in het God in Nederland-onderzoek 'regelmatige kerkgang' betekent (zonder een specifieke frequentie) terwijl 'actief betrokken' vanuit het SOCON-onderzoek is gedefinieerd op kerkgang van minimaal één keer per maand.

Ook onder de leden van de Protestantse Kerk in Nederland kennen de 65-plussers de grootste betrokkenheid, vergelijkbaar met de katholieke leeftijdscategorie. De leeftijdscategorie 40-65 jaar is wat kerkelijke betrokkenheid eveneens vergelijkbaar met die van de katholieken. Opvallend is de grotere betrokkenheid van de jongste groep 'PKN-ers': ongeveer een kwart is bewust actief betrokken, ongeveer een kwart bewust maar niet-actief betrokken en de helft wel geïnitieerd maar niet-bewust. Zij zijn hiermee meer betrokken dan de protestantse leden van middelbare leeftijd.

Voor een prognose richten we ons vooral op de geïnitieerde leden (bewust en niet-bewust) van de Rooms-Katholieke Kerk en de Protestantse Kerk in Nederland; samen goed voor bijna 90% van alle geïnitieerde kerkleden in Nederland.¹⁸ Additioneel geven we daarbinnen nog verwachte ontwikkelingen van het aantal bewuste en actief betrokken katholieken. Over deze laatste ontwikkelingen zijn wat betreft de Protestantse Kerk in Nederland geen goede

gegevens bekend.¹⁹ Van de andere (vooral protestantse) kerkgenootschappen zijn helemaal geen prognoses bekend. Hun omvang is gering, maar de laatste tijd wel redelijk stabiel.

Figuur 7 Prognose geïnitieerde kerkleden tot 2030 (absolute aantallen x 1 miljoen, per 1 januari)



Het aantal geïnitieerde katholieken zal tussen 2012 en 2030 naar verwachting dalen van 4,1 naar 3,2 miljoen, dat van de geïnitieerde leden van de Protestantse Kerk van 1,8 naar 1,1 miljoen (zie figuur 7). Wanneer we uitgaan van hooguit een kleine daling van het aantal geïnitieerde leden van overige christelijke kerken, dan heeft Nederland in 2030 ongeveer 5 miljoen geïnitieerde kerkleden (bewust en niet-bewust); dit is een daling van ongeveer een kwart in vergelijking met 2012. Geïnitieerde leden zullen dan ongeveer 28% van de bevolking in dat jaar vormen.

Op basis van een prognose uit 2006 (Becker & De Hart) zouden er in 2020 ongeveer 2,2 miljoen bewuste katholieken zijn (en naar schatting 3,7 miljoen geïnitieerde katholieken).²⁰

Wat betreft toekomstige ontwikkelingen van het aantal actief betrokken kerkleden zijn er, recent, alleen gegevens bekend over katholieke weekendkerkgangers.²¹ Dit aantal zal tussen 2011 en 2020 naar verwachting met 37% dalen. Vermoedelijk zal deze daling onder kerkgangers die minimaal één keer per maand naar een viering gaan minder sterk zijn, namelijk door een verschuiving van kerkleden die wekelijks gaan naar kerkleden die één keer per twee weken of per maand gaan (deze verschuiving vond in de afgelopen decennia ook al plaats). Wanneer we op grond van die verschuiving de daling tussen

2011 en 2020 van het aantal regelmatige katholieke kerkgangers bijstellen tot 30% dan verwachten we in 2020 ongeveer 270.000 actief betrokken katholieken. Dit is 12% van de bewuste katholieken.

Conclusie

Al decennia lang is er in Nederland duidelijk sprake van ontkerkelijking, zeker wat betreft de neergang van het aantal bewuste en actief betrokken kerkleden. Momenteel kent Nederland ruim 6,6 miljoen geïnitieerde kerkleden (40% van de bevolking), onder wie 4,8 miljoen bewuste kerkleden (29% van de bevolking; ter vergelijking in 1966 was dit ongeveer tweederde) en ruim 1,4 miljoen actief betrokken kerkleden (9% van de bevolking).

Onder de geïnitieerde en daarbinnen de bewuste kerkleden vormen de katholieken de grootste groep maar door hun geringe actieve betrokkenheid zijn ze onder de actief betrokken kerkleden juist de kleinste groep (wanneer we de overige protestantse en christelijke kerken als één groep beschouwen).

De geïnitieerde en daarbinnen de bewuste kerkleden vormen nog steeds een substantieel deel van de Nederlandse samenleving. Echter, een groot deel van hen, vooral uit de grote volkskerken – de Rooms-Katholieke Kerk en de Protestantse Kerk in Nederland –, heeft geen hechte band met hun kerk. Zij zijn slechts lid op papier; ze zijn vroeger gedoopt maar inmiddels beschouwen zij zich niet meer als lid. Of ze zijn wel bewust lid maar participeren niet in het geloofsleven. Beide groepen zijn vooral ‘van huis uit’ lid.

Ontkerkelijking is een proces van veranderende kerkelijke betrokkenheid van verschillende generaties. Wij hebben kunnen constateren dat het gaat om een verandering van generaties met veel actief betrokken leden naar generaties met veel bewuste maar niet-actief betrokken leden. En van generaties met veel bewuste niet-actieve leden naar generaties met veel leden die alleen nog op papier lid zijn. Dit proces, vooral onder katholieken heel sterk aanwezig, zal, zo voorspellen wij, in de nabije toekomst doorgaan.

De bewuste maar niet-actief betrokken en ook de geïnitieerde niet-bewuste kerkleden hebben geen sterke geloofsinhoudelijke, intrinsieke, en sociale motieven om bij een kerk horen, zij hebben vooral een band met de kerk meegekregen via hun ouders. Hierdoor zal van religieuze socialisatie van hun kinderen weinig sprake zijn. Dit generatie-effect zorgt voor verdere neergang van het aantal kerkleden, namelijk van generaties met veel papieren leden naar generaties die helemaal geen lid meer zijn. Een nogal somber perspectief dus voor de kerkgenootschappen, enkele kleinere protestantse

kerkgenootschappen met nog wel in verhouding een grote actieve kern daargelaten. Er zijn daarentegen ook signalen dat religieuze behoeftes in het algemeen niet tanend zijn; mogelijk biedt dit kansen voor kerken om met missionaire activiteiten de betrokkenheid te vergroten, vooral als het gaat om de grote groep bewuste niet-actief betrokken kerkleden.

Noten

- 1 De opbrengsten uit de geldwervingsactie Kerkbalans namen tussen 2010 en 2011 voor de Protestantse Kerk in Nederland met 0,7% af en voor de Rooms-Katholieke Kerk met 3%. Tussen 2011 en 2012 is de voorspelde ontwikkeling een afname van respectievelijk 2% en 4% (Bron: Kerkbalans.nl).
- 2 Volgens de voorzitter van de Vereniging Kerkrentmeesterlijk Beheer (VKB), dhr. De Lange, krijgt de komende jaren 30-40% van de protestantse kerken in Nederland een andere bestemming (*Trouw*, 2-1-2013). Ook vanuit de katholieke bisdommen komen signalen van een dergelijke omvang. Vermeld dient te worden dat in het verleden uitgesproken verwachtingen tot nu toe steeds overschattingen bleken van het feitelijk aantal kerksluitingen.
- 3 Bron: artikel 'RKK doet goede zaken met paus/tv' op Kerknieuws.nl (20-3-2013).
- 4 De laatste publicatie waarin kerkelijke betrokkenheid uitvoerig aan bod kwam was het cbs-rapport *Religie aan het begin van de 21ste eeuw* uit 2009 (met gegevens uit vooral het jaar 2008).
- 5 Bij dit kerkgenootschap richten we ons alleen op de doop- en belijdende leden, zij zijn (deels) geïnitieerd in de kerk. De Protestantse Kerk kent ook nog 'overige leden'. Het betreft hier vooral geboortelieden; dit zijn kinderen, vaak van hervormde ouders, die niet zijn gedoopt (en dus ook geen belijdenis hebben gedaan).
- 6 Naast deze vraag bestaat er ook een één-trapsvraag: 'Tot welke kerkelijke gezindte (of levensbeschouwelijke groepering) rekent u zichzelf?' Met deze vraag beschouwen meer Nederlanders zich bewust kerklid dan op basis van de twee-trapsvraag. Hiermee zitten het aantal bewuste kerkleden volgens de één-trapsvraag tussen het aantal geïnitieerde kerkleden en het aantal bewuste kerkleden volgens de twee-trapsvraag in. In ons artikel zou deze 'tussencategorie' eerder verwarring oproepen dan iets toevoegen; daarom laten we ze buiten beschouwing.
- 7 Na controle waarbij het aandeel bewuste kerkleden van 70 jaar en ouder is gebaseerd op het God in Nederland-onderzoek uit 2006 en het aandeel bewuste kerkleden tot 18 jaar op de leeftijdscategorie van 18-30 jaar in het SOCON-onderzoek uit 2011-2012 (beide aandelen zijn voor onze controle licht naar beneden bijgesteld omdat het gaat

- om referenties van respectievelijk enkele jaren oud en een leeftijdscategorie die waarschijnlijk iets meer kerkelijk betrokken is dan de allerjongste leeftijdscategorie).
- 8 Dit geeft een betrouwbaarder beeld dan de zelfrapportages van respondenten in surveys. Bij deze zelfrapportage ligt overschatting van de frequentie van de kerkgang op de loer. Zo gaat volgens het onderzoek SOCON (2011-2012) 30% van de bewuste katholieken minimaal één keer per maand naar een kerkelijke viering wat neerkomt op ruim 700.000 regelmatige katholieke kerkgangers. Op basis van feitelijke weekendtellingen met ophoging tot minimaal maandelijkse kerkgang (zie noot 9) komen we tot bijna 400.000 regelmatige katholieke kerkgangers. De tellingen in de katholieke parochies vonden plaats in 2009, in de protestantse gemeenten in 2009 (dit aantal is bijgeschat voor 2011 met een daling van 5% over twee jaar).
 - 9 SOCON (2011-2012) geeft een verdeling van kerkleden over de frequentie waarin regelmatige kerkgangers vieringen en diensten bezoeken: vaker dan één keer per week, één keer per week en minimaal één keer per maand (de antwoordcategorieën één of enkele keren per jaar en nooit zijn hier niet relevant). Op basis van het aantal weekendkerkgangers en deze verdeling komen we tot het aantal regelmatige kerkgangers.
 - 10 Volgens SOCON 2011-2012 gaat 80% van de overige protestantse en christelijke kerkleden minimaal één keer per maand naar een kerkelijke dienst (70% minimaal één keer per week). Overschatting van de kerkgang in zelfrapportage speelt bij deze kerkleden waarschijnlijk een minder grote rol, zij gaan immers al vaak. We schatten in dat 75% van de overige protestantse en christelijke kerkleden regelmatig naar de kerk gaat.
 - 11 Zo vormden geïnitieerde katholieken in 1966 41% van de bevolking en bewuste katholieken 35%; in 2006 was dit respectievelijk 27% en 16% (Bronnen: opgaven ledenaantallen Rooms-Katholieke Kerk aan het Kaski en onderzoeken God in Nederland 1966 en 2006).
 - 12 Onduidelijk is hierbij in welke mate migrantenchristenen (christenen die zelf, of wier ouders, *niet* in Nederland zijn geboren) zijn meegerekend. Wanneer men al lange tijd in Nederland verblijft, is aanmelding en registratie bij een kerk aannemelijk maar wellicht ligt dit bij recente 'nieuwkomers' anders.
 - 13 De resultaten met betrekking tot het aantal bewuste kerkleden komen voort uit het survey-onderzoek SOCON 2011-2012 met een steekproef van de Nederlandse bevolking. De onzekerheid die zo'n onderzoek met zich meebrengt, als het gaat om een zo feitelijk mogelijke weergave van de populatie, kan worden uitgedrukt in een betrouwbaarheidsinterval (95%, oftewel bij 95 van de 100 steekproeven met een omvang van de bijna 1.000 respondenten zal het populatiegemiddelde binnen de genoemde grenzen liggen). Het interval voor het totale percentage bewuste kerkleden ligt ongeveer tussen de 26% en 32%, voor bewuste katholieken ongeveer tussen de 12% en 14%,

- voor bewuste leden van de Protestantse Kerk ongeveer tussen de 8% en 12% en voor bewuste leden van de overige protestantse en christelijke kerken ongeveer tussen de 4% en 6%.
- 14 Een iets minder actieve vorm van participatie vormt het geven van een geldelijke bijdrage aan de kerk waarvan men lid is. Zo gaf in 2011 41% van de geïnitieerde katholieke *huishoudens* een bijdrage aan hun parochie (bron: Kerkbalans.nl). Kleinere huishoudens zijn hierbij vermoedelijk oververtegenwoordigd (oudere mensen zijn vaker betrokken bij een kerk, hun gemiddelde huishoudgrootte is kleiner). Hierdoor schatten we het percentage bijdragende geïnitieerde kerkleden van de Rooms-Katholieke Kerk op 35% wat neerkomt op ruim 1,4 miljoen.
 - 15 Hiermee is de term 'regelmatig' specifiekler gedefinieerd dan in figuur 3; in dit figuur staan gegevens afkomstig uit het God in Nederland-onderzoek waarin aan het antwoord 'regelmatig' geen frequentie wordt gekoppeld.
 - 16 Deze berekeningen zijn gemaakt op basis van zelfrapportage in het survey-onderzoek. Op basis van feitelijke tellingen in katholieke parochies in 2007, toen bijna 1,8 miljoen katholieken met Kerstmis een viering bezochten, lijkt van overschatting in het survey-onderzoek wat betreft kerkgang op hoogtijdagen geen sprake.
 - 17 Bij deze mensen is het motief 'een te strenge religieuze opvoeding' vervangen door 'geen religieuze opvoeding'. Alle andere motieven zijn wel gelijk wat betreft hun formulering.
 - 18 Deze prognoses zijn tot stand gekomen op basis van de feitelijke aantallen geïnitieerde leden (voor de Rooms-Katholieke Kerk per 1-1-2012 en voor de Protestantse Kerk in Nederland per medio 2008) minus de verwachte uitstroom door sterfte (op basis van geprognosticeerde overlevingskansen volgens het CBS van de huidige leden naar leeftijd) en uitschrijving, en plus de instroom door doop.
 - 19 In de prognose van het SCP in het rapport *Godsdienstige veranderingen in Nederland* (2006) wordt binnen de categorie 'gereformeerd' geen onderscheid gemaakt tussen zij die wel en zij die niet tot de Protestantse Kerk in Nederland behoren.
 - 20 Namelijk bijna 10% van de Nederlandse bevolking die in dat jaar volgens de prognose van het CBS 17,1 miljoen bedraagt. Overigens komt het SCP voor 2011 tot een aandeel van bijna 13% bewuste katholieken, iets lager dan de 14% die wij rapporteerden (en afleidden uit SOCON 2011-2012).
 - 21 Dit is een prognose op basis van de ontwikkeling van het kerkbezoekpercentage in de afgelopen vijf jaar (het aantal katholieke kerkbezoekers in een gemiddeld weekend als deel van het aantal geïnitieerde katholieken). Dit percentage nam tussen 2007 en 2011 af van 7,1% naar 6,0%. Deze daling, uitgedrukt in een gemiddelde (percentuele) daling, is toegepast op de jaren tot 2020, om vervolgens deze geprognosticeerde percentages toe te passen op het geprognosticeerde aantal geïnitieerde katholieken.

Literatuur

- Aupers, S. & J. Kregting. (2013),
 Religie in Nederland: van verzuiling tot polarisatie, in: Bouw, C. et al. (eds), *Sociale kaart van Nederland: over maatschappelijke instituties*, Den Haag: Boom Lemma.
- Becker, J. & J. de Hart (2006),
Godsdienstige veranderingen in Nederland. Verschuivingen in de binding met de kerken en de christelijke traditie. Den Haag: SCP.
- Bernts, T. & J. Kregting (2010),
De kerk telt. De maatschappelijke waarde van parochies en gemeenten (Kaski-rapport nr. 594), Nijmegen: Kaski.
- CBS (2009),
Religie aan het begin van de 21^{ste} eeuw, Den Haag/Heerlen: CBS.
- Davie, G. (1994),
Religion in Britain since 1945: believing without belonging, Oxford: Blackwell.
- Felling, A.J.A. (2004),
Het proces van individualisering in Nederland: een kwart eeuw sociaal-culturele ontwikkelingen, Nijmegen: Katholieke Universiteit Nijmegen.
- Felling, A.J.A., J. Peters & P. Scheepers (2000),
Individualisering in Nederland aan het einde van de twintigste eeuw. Empirisch onderzoek naar omstreden hypotheses, Assen: Van Gorcum.
- Garssen, J. (2011),
Demografie van de vergrijzing, Den Haag/Heerlen: CBS.
- Hooghe, M. & D. Houtman (2003),
 Omstreden instituties: Instellingen in een geïndividualiseerde samenleving, in: *Sociologische Gids*, 50, 115-130.
- Reitsma, J., B. Pelzer, P. Scheepers & H. Schilderman (2012),
 Believing and belonging in Europe. Cross-national comparisons of longitudinal trends (1981–2007) and determinants, in: *European Societies*, 14(4), 611-632.
- Vermeer, P., J. Janssen & J. de Hart (2011),
 Religious socialization and church attendance in the Netherlands between 1983 and 2007: A panel study, in: *Social Compass*, 58, 373–392.
- Vermeer, P., J. Janssen & P. Scheepers (2012),
 Authoritative parenting and the transmission of religion in the Netherlands: A panel study, in: *The international journal for the psychology of religion*, 22, 42-59.

Datasets

European Social Survey (ESS) 2010.

European Value Studies (EVS) 2008.

God in Nederland 1966-2006.

Sociaal-Culturele Ontwikkelingen in Nederland (SOCON) 2011-2012.