

## “JE ZOUDT MAAR LAST VAN MIJ HEBBEN”

Verwanten in het Nederlandse huishouden, 1860-1940

**“I would only be a burden to you”. Co-resident kin in Dutch households, 1860-1940**

*This article studies regional and social differentiation in extended households in The Netherlands, measured at the birth of the HSN research persons. Between ten to fifteen percent of their native families were extended, multiple families were very rare. After a short peak in the 1870s, a secular decline in extended households set in. Kin co-residence declined faster in the cities than in the countryside. Not surprisingly, extended households occurred most frequent among farmers, who always could use an extra hand on the farm. In the eastern part of the country, co-residency was very common. Here, impartible inheritance rules prevailed and the heir was obliged to take in his parents as well as his unmarried siblings.*

Waarom besloten mensen om familieleden in hun huis op te nemen? Was het uit berekening omdat ze konden meewerken, bijvoorbeeld in de huisnijverheid? Of omdat ze aan de huur konden meebetalen of op kinderen konden passen? In hoeverre was de inwoning bepaald door (streekgebonden) tradities rond vererving, inwoning en zorg voor ouderen? En in hoeverre was er sprake van een (burgerlijk) ideaal waarin hulp aan verwanten hoog stond aangeschreven?

Tallose vragen, maar de gebruikelijke statistieken van het huishouden laten weinig zien over welke familieleden eigenlijk inwoonden. Laat staan dat ze ons iets kunnen zeggen over de achterliggende motieven. Met de Historische Steekproef Nederlandse bevolking (HSN) is het mogelijk een stap verder te komen. In dit bestand is namelijk voor elke onderzoekspersoon vastgelegd hoe de huishoudens zijn samengesteld waarin deze vanaf zijn geboorte tot overlijden woonde.

In dit artikel analyseren we hoe de inwoning door familieleden in de loop der tijd veranderde. Hoe belangrijk was de inwoning van ouders, kleinkinderen, broers en zussen, ooms of tantes? Kunnen we regionaal en sociaal gedifferentieerde patronen ontdekken in voorkeur voor bepaalde verwanten in relatie met bepaalde typen huishoudens? In de literatuur was er in eerste instantie vooral sprake van onderzoek naar de mate waarin in het ver-

leden huishoudens met inwonende familieleden al dan niet voorkwamen. In tweede instantie richtte men zich meer op de achterliggende motieven van het inwonen van verwanten. Na een korte bespreking van deze literatuur zullen we deze toespitsen in een serie hypothesen die vervolgens worden getoetst aan de data.

Tot in de jaren negentig van de vorige eeuw was de studie van het huishouden vrij populair onder sociaaleconomische historici. Terugkijkend zien we dat verschillende onderzoekslijnen convergeerden in de analyse van het huishouden. Ten eerste werden Nederlandse onderzoekers aangestoken door internationale debatten in de historische demografie. In het begin van de jaren zeventig bonden historici van de *Cambridge Group for the History of Population and Social Structure* de strijd aan met het tot dan toe dominante functionalisme. Volgens functionalistische sociologen als Parsons zouden industrialisatie en modernisering hun weerslag hebben gehad op de samenstelling van het huishouden: het met verwanten uitgebreide huishouden zou zijn verdwenen ten gunste van het kerngezin van ouders en kinderen, dat optimaal aangepast was aan de eisen van een moderne samenleving.<sup>1</sup> Echter, de historici uit de Cambridge groep lieten met hun dorpsreconstructies zien dat het kerngezin in Noordwest-Europa heel oude wortels had en zeker geen laat negentiende-eeuwse innovatie was.<sup>2</sup> De vroege dominantie van het kerngezin zou juist de verklaring kunnen vormen voor de bijzonder West-Europese ontwikkeling door een individualisering en daarmee verzakelijking van (economische) relaties.<sup>3</sup> Ook in Nederland werd vastgesteld dat het kerngezin in het verstedelijkte en commerciële noordwesten al heel lang dominant was, terwijl in het zelfvoorzienende (zuid) oosten die het uitgebreide huishouden bevorderden lang standhielden.<sup>4</sup> Het uitgebreide huishouden zou ten tijde van de vroege industrialisatie juist in betekenis toenemen, aldus Anderson.<sup>5</sup> Familienetwerken werden belangrijker omdat ze een rol speelden in de rekrutering van en het toezicht op fabrieksarbeiders en in de opvang van migranten in de snel groeiende steden.<sup>6</sup> In haar studie naar het huishouden in Tilburg heeft Janssens dit beeld bevestigd. Het aandeel van met verwanten uitgebreide huishouden nam hier tijdens de industrialisering juist toe in plaats

1. Zie samenvatting van de literatuur in A. Janssens, *Family and social change. The household as a process in an industrializing community* (Cambridge 1994) hoofdstuk 1.

2. P. Laslett en R. Wall, *Household and family in past time* (Cambridge 1972).

3. P. Laslett, 'Characteristics of the Western family considered over time', *Journal of Family History* 2 (1977) 89-115; A. Macfarlane, *The origins of English individualism* (New York 1978); zie ook M. Hartman, *The household and the making of history. A subversive view of the western past* (Cambridge 2004).

4. J.A. Verduin, 'Het gezin in demografisch perspectief', in: G.A. Kooy (ed.), *Gezinsgeschiedenis. Vier eeuwen gezin in Nederland* (Assen en Maastricht 1985) 69-110.

5. M. Anderson, *Family structure in nineteenth-century Lancashire* (Cambridge 1971).

6. T.K. Hareven, *Family time and industrial time* (Cambridge 1982).

van af. Succesvolle migranten oefenden een grote aantrekkingskracht uit op verwanten, die ook hun kansen in Tilburg wilden beproeven.<sup>7</sup>

Ten tweede zien we in deze periode dat de lokale en vooral stedelijke geschiedschrijving aandacht besteed aan de omvang en samenstelling van het huishouden.<sup>8</sup> Zo vergeleek Pim Kooij in zijn boek over Groningen in de tweede helft van de negentiende eeuw de inwoning van verwanten met die in Rotterdam. Hij constateerde dat de percentages huishoudens met verwanten (circa twaalf procent) ongeveer gelijk zijn.<sup>9</sup>

In de derde en laatste plaats vinden we het huishouden terug in diverse studies naar ‘bestaansstrategieën’, in het bijzonder van alleenstaande vrouwen en bejaarden.<sup>10</sup> Enerzijds vervulde familie voor mensen in kwetsbare situaties een belangrijke rol als al dan niet tijdelijke opvang.<sup>11</sup> Maar de armste gezinnen waren hiertoe waarschijnlijk vaak niet in staat, gewoonweg omdat er geen ruimte was.<sup>12</sup> Armzorgorganisaties hielpen soms wel een handje door bejaarden uit te besteden bij hun kinderen. In deze studies komt naar voren dat ouderen zo lang mogelijk zelfstandig probeerden te wonen en de voorkeur gaven aan het in huishouden van een ongehuwd kind boven het inwonen bij gehuwde kinderen.<sup>13</sup> Bulder liet zien dat ouderen zonder staatspensioen vaker hun zelfstandigheid opgaven en bij hun (gehuwde) kinderen gingen inwonen.<sup>14</sup>

7. Janssens, *Family and social change*, 184.

8. H. van Dijk, *Rotterdam 1810-1880. Aspecten van een stedelijke samenleving* (Schiedam 1976); D.J. Noordam, ‘Gezin en huishoudensstructuren in het achttiende-eeuwse Leiden’, in: H.A. Diederiks, D.J. Noordam en H.D. Tjalsma (eds.), *Armoede en sociale spanning. Sociaal-historische studies over Leiden in de achttiende eeuw* (Hilversum 1985) 87-104; P. Kooij, *Groningen 1870-1914: sociale verandering en economische ontwikkeling in een regionaal centrum* (Assen 1986); D.J. Noordam, *Leven in Maasland: een hoogontwikkelde plattelandssamenleving in de achttiende en het begin van de negentiende eeuw* (Hilversum 1986); P. Kooij en M. Clement, *Dorp naast een stad: Hoogkerk 1770-1914* (Assen 1993); R. van der Woude, *Leeuwarden 1850-1914. De modernisering van een provinciehoofdstad* (Leeuwarden 1994); W. Frijhoff, e.a., *Geschiedenis van Dordrecht* (Hilversum 1996).

9. Kooij, *Groningen*, 26-27.

10. J. Dorsman en M. Stavenuiter, ‘Vrijgezelle vrouwen in Amsterdam in de tweede helft van de negentiende eeuw’, *Tijdschrift voor Sociale Geschiedenis* 16 (1990) 154-181; J. Dorsman en M. Stavenuiter, *Verzorgd of zelfstandig. Ouderen in de levensloop in Amsterdam in de tweede helft van de negentiende eeuw* (Zwolle 1993); J. Dorsman en M. Stavenuiter, *Nooit gehuwd, maar niet alleen: vrijgezelle vrouwen uit de arbeidende klasse in de tweede helft van de negentiende eeuw* (Hilversum 1993); E. Bulder, *The social economics of old age. Strategies to maintain income in later life in the Netherlands 1880-1940* (Groningen 1993).

11. Dorsman en Stavenuiter, ‘Vrijgezelle vrouwen’, 174.

12. B. de Vries, ‘Familiehulp 1800-1890’, in: J. van Gerwen en M.H.D. van Leeuwen (eds.), *Studies over zekerheidsarrangementen. Risico's, risicobestrijding en verzekeringen in Nederland vanaf de Middeleeuwen* (Amsterdam en Den Haag 1998) 467-480, aldaar 472.

13. Stavenuiter, *Verzorgd of zelfstandig*, 213.

14. Bulder, *The social economics*, 168-169.



*Drie generaties Zeeuwse vrouwen. Collectie Zeeuwse Bibliotheek/Beeldbank.*

De literatuur overziend blijkt het lastig een eenduidig overzicht te krijgen van de ontwikkeling en het waarom van de inwoning door verwanten in Nederland in de negentiende en vroege twintigste eeuw. Daar zijn, denken wij, drie redenen voor aan te geven. In de eerste plaats zijn de bestaande studies in tijd en ruimte erg verspreid, met een nadruk op steden en de lagere klassen. Bovendien worden verschillende methoden en definities gehanteerd. Voor een deel zijn de bronnen hieraan debet. De volkstellingen registreerden weliswaar vanaf het begin (1829) aantal en omvang van de huisgezinnen, maar

begonnen pas vanaf 1879 te differentiëren naar samenstelling. Hierbij ging men naast de totale omvang aparte specificaties geven voor bepaalde categorieën die nogal merkwaardig overkomen: tot 1920 bijvoorbeeld werden verwanten samengenomen met echtgenoten en kostgangers en tot 1947 met kostgangers. De volkstellingen geven dus pas vanaf 1947 goed inzicht in de mate waarin de Nederlandse gezinnen waren uitgebreid met verwanten van buiten het kerngezin (man, vrouw en eventuele kinderen).<sup>15</sup> En dan weten we nog steeds niet om welke familieleden het gaat.

De bevolkingsregisters, toegankelijk gemaakt voor onderzoek door middel van de HSN, bieden gelukkig een goed alternatief. Een volledig uniforme bron is het echter ook weer niet. We moeten rekening houden met verschuivingen en lokale verschillen in de registratie en de definitie van huishoudens.<sup>16</sup> Zo werd in de periode 1850-1862 de relatie tot het hoofd van het huishouden niet expliciet genoteerd, wat het wel erg lastig maakt om familierelaties buiten het kerngezin vast te stellen. Een ander probleem is dat inwonende personen in de loop van de tijd steeds meer als 'alleenstaande' werden geregistreerd en steeds minder als 'inwonende' bij een bepaalde familie. Met de invoering van de persoonsgezinskaart tussen 1 juli 1938 en 1 januari 1940 werd 'inwonende' als vorm van registratie helemaal stopgezet.<sup>17</sup>

In de tweede plaats is het moeilijk om de gepresenteerde analyses van de samenstelling van de huishoudens te interpreteren. Vaak zijn de aantallen niet al te groot en is het de vraag of de geconstateerde verschillen tussen sociale groepen in de samenstelling van het huishouden statistisch significant zijn. Omdat meestal alleen huishoudens (met sterk verschillende omvang) worden vergeleken weten we niet welk deel van de bevolking in een bepaalde situatie leefde. De volkstellingen leveren bovendien 'snapshots' van huishoudens die constant in ontwikkeling zijn. Gezinnen zijn onderhevig aan een cyclus, die vaak zowel een nucleaire als een uitgebreide fase kent.<sup>18</sup> Zinnige vergelijking is dan alleen mogelijk als bijvoorbeeld de leeftijd van gezinshoofden constant wordt gehouden.

Bij het volgen van huishoudens door de tijd heen doen zich weer andere problemen voor. Wanneer kunnen we zeggen dat een huishouden begint of ophoudt te bestaan: als er een ander gezinshoofd komt, of als het laatste lid van het oorspronkelijke gezin is overleden? Veel onderzoekers plei-

15. C. de Hoog, *Huishouden, huwelijk en gezin*. Interimrapport Censusmonografieën (Amsterdam 1976).

16. R.F. Vulsma, *Burgerlijke Stand en bevolkingsregister* (Den Haag 1988); A. Knotter en A.C. Meijer, *De gemeentelijke bevolkingsregisters 1850-1920* Broncommentaren 2 (Den Haag 1995).

17. De samenstelling van huishoudens werd steeds meer bijgehouden door middel van het woningregister.

18. L.K. Berkner, 'The stem family and the developmental cycle of the peasant household: an eighteenth-century Austrian example', *The American Historical Review* 77 (1972) 98-418.

ten er daarom voor om niet uit te gaan van huishoudens, maar alleen van de vraag: welke *individuen* leefden op welke moment in hun leven met wie samen?<sup>19</sup> Ook houdt vrijwel geen enkele studie rekening met de demografische parameters van huishoudens. Het aantal familieleden dat beschikbaar is om opgenomen te worden in een huishouden van verwanten hangt af van zaken als levensverwachting, huwelijksleeftijd, vruchtbaarheid en migratie. Volgens sommigen is analyse van het uitgebreide huishouden alleen mogelijk als de feitelijke samenwoning wordt afgezet tegen het (in simulaties vastgestelde) theoretische maximum.<sup>20</sup> Al deze problemen deden Hammel, die in 1974 met Laslett een wijdverbreide typologie van het huishouden had ontwikkeld,<sup>21</sup> al in 1984 verzuchten: 'The household is simply not a very good unit of observation'.<sup>22</sup>

Maar zelfs al zouden we de formidabele methodologische problemen rond de meting en vergelijking van huishoudensamenstellingen kunnen oplossen, dan resteert nog de vraag vanuit welk interpretatiekader we naar het huishouden kijken. Het functionalistische paradigma waarin uitgebreide huishoudens gezien worden als overblijfselen van een traditionele agrarische samenleving is allang losgelaten. Maar het huishouden blijkt ook niet de eenvoudige resultante van de strategische beslissingen van afzonderlijke individuen die de volgingen van de *rational choice* benadering er in zien.<sup>23</sup> Zeker, we kunnen wel begrijpen waarom bijvoorbeeld arme migranten in de grote stad de inwoning bij familieleden prefereerden boven een pension of slaapzaal. Maar vanuit het perspectief van de gastgezinnen is het vaak moeilijker om te verklaren waarom ze de zorg van verwanten op zich namen. In Noord-Amerika bijvoorbeeld waren het vooral de welgestelden die in de tweede helft van de negentiende eeuw familieleden opnamen. Dit kan niet vanuit economisch motieven worden verklaard.<sup>24</sup> Ook Janssens moest constateren dat het opnemen van (verre) verwanten in Tilburgse huishoudens

19. D.I. Kertzer, *Family life in central Italy, 1880-1910. Sharecropping, wage labor and coresidence* (New Brunswick 1984) 205; S. Ruggles, *Prolonged connections: The rise of the extended family in nineteenth-century England and America* (Madison 1987).

20. S. Ruggles, 'The transformation of American family structure', *American Historical Review* 99 (1994) 103-128; S. Ruggles, *Prolonged connections*, 71 ev. Kritiek hierop werd verwoord door M. King, 'All in the family? The incompatibility and reconciliation of family demography and family history', *Historical Methods* 23 (1990) 32-40. Zie ook D.I. Kertzer, 'Household history and sociological theory', *Annual Review of Sociology* 17 (1991) 155-179.

21. E.A. Hammel en P. Laslett, 'Comparing household structure over time and between cultures', *Comparative studies in Society and History* 16 (1974) 73-110.

22. E.A. Hammel, 'On the \*\*\* of investigating household form and function', in: R.M. Netting, R.R. Wilk en E.J. Arnould, (eds.), *Households: comparative and historical studies of the domestic group* (Berkeley 1984) 29-43, aldaar 40.

23. M. Verdon, 'Shaking off the domestic yoke, or the sociological significance of residence', *Comparative Studies in Society and History* 22 (1980) 109-132.

24. Ruggles, *Prolonged connections*, 30 ev.



vooral voorkwam bij de middenklassen. Kennelijk was men gedreven door de behoeften om familieleden te helpen en men had daarvoor natuurlijk ook meer mogelijkheden.<sup>25</sup>

Ruggles verklaart de opmerkelijke toename van het aantal uitgebreide huishoudens in de tweede helft van de negentiende eeuw vanuit de Victoriaanse cultus van de familie. De vervulling van het ideaal van het huisgezin als veilige haven lag, dankzij demografische veranderingen als de stijgende levensverwachting, veel meer binnen het bereik dan eerder in de negentiende eeuw het geval was.<sup>26</sup> Dat ideaal liep echter al snel tegen zijn grenzen aan en langdurige inwoning werd spoedig ervaren als een inbreuk op het nieuwe ideaal van privacy.<sup>27</sup>

Ruggles' notie van een, al dan niet tijdelijke, norm van het uitgebreide gezin staat lijnrecht tegenover de visie van de antropoloog Verdon. Deze ziet in alle door hem bestudeerde samenlevingen juist de wens om een zo klein mogelijke eenheid (vrouw, man, kinderen) te vormen als een min of meer constante factor. Dit vloeit voort uit zijn axioma dat elke normale volwassene zal streven naar maximale zeggenschap over zijn of haar eigen leven.<sup>28</sup> De vraag in zijn onderzoek is dan ook niet waarom huishoudens werden uitgebreid, maar welke factoren de vorming van een kerngezin tegenhielden. Vaak ging het daarbij om ‘the manipulation of inheritance’ door de oudere generatie die op haar beurt niet zonder de arbeidskracht en verzorging van de jongere generatie kon. Deze visie lijkt vooral relevant voor plattelandsgebieden waar de grond – vanwege de geringe omvang en lage opbrengsten – niet onder de kinderen verdeeld kon worden en waar de opbrengsten te laag waren om de inzet van de eigen kinderen te vervangen door ingehuurd personeel.<sup>29</sup>

Als we patronen in samenwoning in de negentiende en vroege twintigste eeuw willen verklaren, zullen we dus rekening moeten houden met verschillende hypothesen rond motieven, die ook weer verschillen per sociale groep: *Income-pooling* en andere economische motieven kunnen van betekenis zijn

25. Janssens, *Family and social change*, 128.

26. Ruggles, *Prolonged connections*, 133-134.

27. S. Coontz, *Marriage, a history. How love conquered marriage* (New York 2005) 183, 184, 207.

28. M. Verdon, *Rethinking households: An atomistic perspective on European living arrangements* (Londen 1998) 55. Zie ook M. Verdon, ‘The stem family: Toward a general theory’, *Journal of Interdisciplinary History* 10 (1979) 87-105 en M. Verdon, ‘Rethinking complex households: the case of the Western Pyrenean ‘Houses’, *Continuity and Change* 11 (1996) 191-215.

29. A. de Regt, ‘Arbeiders, burgers en boeren: gezinsleven in de negentiende eeuw’, in: T. Zwaan (ed.) *Familie, huwelijk en gezin in West-Europa* (Amsterdam en Heerlen 1993) 193-206; H.J. de Haan, *In the shadow of the tree. Kinship, property, and inheritance among farm families* (Wageningen 1994).

geweest in arme gezinnen. Het lijkt aannemelijk dat de meest 'nuttige' bijdragen komen van 'zijwaartse' verwanten, dat wil zeggen broers en zussen van het hoofd van het huishouden.

Vanuit het familie-ideaal van de burgerij waren verwanten welkom, vooral broers, zussen en ouders.<sup>30</sup> Echter, als we Verdons axioma zouden aannemen, verwachten we juist in deze groep de minste kans op een uitgebreid huishouden. In de boerenstand kunnen we vooral verticale uitbreidingen verwachten in gebieden met ongelijke erfdeling en waar de erfgenaam bovendien verondersteld werd voor zijn ouders te zorgen. Als uitgebreide huishoudens vooral een gevolg zijn van een streektraditie die het inwonen van ouders en andere familieleden bevordert – dus los van eventuele praktijken rond vererving bij boeren –, dan zouden we in bepaalde regio's ook uitgebreide gezinnen mogen verwachten bij arbeiders en middenstanders en ook in de steden.

Afgezien van sociaal en regionaal verschillende motieven, kunnen er ook godsdienstige verschillen zijn in de bereidheid om familieleden op te nemen. Een onderzoek naar *extended households* in een Amerikaanse voorstad wees uit dat dit vooral voorkwam bij joden, in minder mate bij katholieken en het minste bij protestanten.<sup>31</sup> Gezien hun minderheidspositie is het niet vreemd dat de joodse burgerij een geografisch uitgebreid familienetwerk onderhield.<sup>32</sup> Het is niet duidelijk of de katholieke gezinscultus zich vertakte naar de zorg voor verwanten, al zinspeelt Janssens in haar studie naar Tilburg daar wel op.<sup>33</sup>

In ons onderzoek proberen we na te gaan welke motieven de meest aannemelijke verklaring vormen voor de mate waarin uitgebreide huishoudens voorkwamen. We kijken hierbij of mogelijke verschillen afhankelijk zijn van de leeftijd van het hoofd van het huishouden, van de sociale groep, type woonplaats, religie en regio. In de volgende paragraaf lichten we toe hoe we dit onderwerp hebben geanalyseerd.

## Huishoudens in de Historische Steekproef Nederlandse bevolking

De analyse van de dynamiek van de huishoudens is gebaseerd op de levenslopen uit de *HSN release 2008.01* ( $n=21.488$ ). Voor een beschrijving van deze

30. De Vries stelde vast dat in het Amsterdamse electoraat de categorie inwoning door overige verwanten (dertien procent van huishoudens exclusief personeel) veel belangrijker was dan de categorie ouders (twee procent), De Vries, 'Familiehulp', 473-474.

31. R.F. Winch, S. Greer en R.L. Blumberg, 'Ethnicity and extended familism in an upper-middle-class suburb', *American Sociological Review* 32 (1967) 265-272.

32. T. de Nijs, 'Partnerkeuze in de hoge Rotterdamse burgerij 1815-1890', in: J. Kok en M.H.D. van Leeuwen (eds.), *Gelegenheid en genegenheid. Twee eeuwen partnerkeuze en huwelijk* (Amsterdam 2005) 309-330, aldaar 317.

33. Janssens, *Family and social change*, 243.



dataset, zie de bijlage bij de inleiding van dit themanummer. Deze release kent voor de geboorteperiode 1883-1922 qua spreiding een goede landelijke dekking maar heeft naarmate de leeftijd vordert een grotere nadruk op de blijvers in een bepaalde regio. Een uitzondering hierop wordt gevormd door de provincies Zeeland, Friesland, en Utrecht en de stad Rotterdam. Van deze 'geboortegebieden' zijn nagenoeg alle levenslopen volledig uitgezocht. En dit geldt niet alleen voor de periode 1883-1922 maar ook voor de geboorteperiode 1850-1882 waarvoor bij de 'rest van het land' nog geen levenslopen beschikbaar zijn. Bij elkaar geeft dit een onevenwichtige dataset. In de volgende paragraaf wordt ingegaan op de vraag in hoeverre dit consequenties heeft voor de uitkomsten van de analyse. Vervolgens wordt de dataset zelf nader toegelicht voor wat betreft de wijze waarop de huishoudens zijn geconstrueerd en geclassificeerd.

Uitgangspunt van de levenslopen van de HSN is de onderzoekspersoon. Deze wordt vanaf de geboorte gevolgd in het bevolkingsregister. Er wordt bij de HSN een onderscheid gemaakt in huishoudens, individuen en huishoudblokken. Een huishoudblok is een verzameling individuen die in de bron als een bepaalde eenheid kan worden onderscheiden (bijvoorbeeld door een aparte volgnummering). Het aantal individuen bedraagt minimaal één. Normaliter start elk huishoudblok op de eerste regel met een zogenaamd hoofd (van het huishouden). Het programma dat de levenslopen bouwt, formeert de verschillende huishoudblokken tot huishoudens waarbij alle overbodige informatie wordt verwijderd. Huishoudens onderscheiden zich van elkaar doordat ze door een ander hoofd worden voorgezeten. Dit impliceert onder meer dat één huishoudblok ook verschillende huishoudens kan omvatten, bijvoorbeeld als het hoofd komt te overlijden. Werd er door de toenmalige bevolkingsadministratie geen nieuw hoofd benoemd dan gaat het programma er zelf toe over een hoofd te benoemen waarbij de HSN hierbij de gangbare praktijk volgt van de registers. Bijvoorbeeld in het geval van het overlijden van het mannelijke hoofd van het gezin wordt de positie van het hoofd overgenomen door de weduwe.<sup>34</sup>

Naast de gewone registers of gezinskaarten, kent het bevolkingsregister vanaf 1862 ook registers voor alleenstaanden en dienstboden en kaarten voor alleenstaanden. In het geval van alleenstaanden wordt deze door het programma als hoofd beschouwd en als zodanig verwerkt.

---

34. In het geval van tijdelijke afwezigheid van het hoofd, bijvoorbeeld in het geval van een gevangenisstraf, wordt een grens van drie jaar genomen om te beslissen of er een nieuw tussentijds huishouden wordt gecreëerd of niet. Zie verder K. Mandemakers, 'Building life course datasets from population registers by the Historical Sample of the Netherlands (HSN)', *History and Computing* 14 (2006) 87-108 of de gebruikershandleiding van HSN release 2008.01: *Documentatie bestanden output-programma bevolkingsregister, versie behorende bij invoerprogramma HSN 4.05*.

De onderzoekspersoon bevindt zich tijdens zijn leven administratief gezien in één – bij een kort leven – of meerdere huishoudens. In principe worden individuen in een bepaald huishouden uitsluitend over die periode geobserveerd, waarin ook de onderzoekspersoon in dat desbetreffende huishouden is opgenomen. De lengte van het bestaan van het huishouden is dus bepaald door het verblijf van de onderzoekspersoon. De onderzoekspersoon kan hierbij ook zelf het hoofd zijn en er kunnen verschillende hoofden met bijbehorende huishoudens worden gevonden bij eenzelfde onderzoekspersoon.<sup>35</sup> Een onderzoekspersoon verhuist als het ware van het ene huishouden naar het andere huishouden. Elk huishoudblokje werd tot op de dag geneoteerd. Dit lijkt echter nauwkeuriger dan het is. De gegevens van het bevolkingsregister zijn niet altijd even consistent of volledig. Dit geldt met name voor tijdstippen van verhuizingen. Bij het ontbreken van data moest gebruik gemaakt worden van de door de HSN geleverde schattingen. En bij het slecht op elkaar aansluiten van data, werd in het geval van korte perioden (minder dan 200 dagen) door het programma een lijmoperatie uitgevoerd. Langere perioden met ontbrekende gegevens komen in het databestand naar voren als ontbrekende perioden. Ze zijn bij de hier uitgevoerde analyse niet meegenomen.

De analyse is gebaseerd op een speciaal geconstrueerd databestand waarin het leven van de onderzoekspersoon is opgedeeld in blokjes afhankelijk van a) de relatie tussen de onderzoekspersoon en het hoofd van het huishouden, b) de burgerlijke staat van het hoofd van het huishouden en c) het type huishouden waarin de onderzoekspersoon zich bevond.<sup>36</sup> De variabelen zijn gebruikt om de samenstelling van het huishouden te classificeren. Vrijwel alle in de literatuur gebruikte classificaties van huishoudens gaan terug op dan wel zijn aanpassingen van het beroemde schema zoals dat in 1974 werd gepubliceerd door het reeds aangehaalde duo Hammel en Laslett.<sup>37</sup> Het door ons gebruikte schema is de door Brettell gemaakte aanpassing waarbij de *stem families* (ouders die samenleven met een gehuwde erfgenaam) beter uit de verf komen.<sup>38</sup> De door ons onderscheiden waarden op de drie genoemde variabelen zijn de volgende: *Positie van de onderzoekspersoon*: Alleenwonend; Inwonend als niet-verwant; Hoofd van het huishouden; Gehuwd met het hoofd; Kind van het hoofd (inclusief stief-, pleeg- en halfkinderen); Ouder

35. Het hier gehanteerde concept van huishouden en hoofd van het huishouden is niet zonder problemen. Zie bijvoorbeeld S. Ruggles en S. Brower, 'Measurement of household and family composition in the United States, 1850-2000', *Population and Development Review* 29 (2003) 73-101.

36. Analysebestand HSN\_Households\_Kok\_Mandemakers\_2009\_01.mdb.

37. Hammel en Laslett, 'Comparing household structure'.

38. C. Brettell, *Anthropology and migration. Essays on transnationalism, ethnicity and identity* (Walnut Creek 2003) 158.

van het hoofd (inclusief stief-, pleeg en halfouders); Kleinkind van het hoofd (inclusief stiefkleinkinderen); en Inwonend als overig verwant. *Burgerlijke staat van het hoofd van het huishouden*: Ongehuwd; Gehuwd; Gehuwd geweest (weduwe, weduwnaar, gescheiden of verlaten voor een periode van minimaal drie jaar). *Samenstelling huishouden*: De onderzoekspersoon woont alleen (of is ingeschreven in een alleenstaande register / kaart); De onderzoekspersoon woont samen met uitsluitend andere ongehuwde verwante personen; De onderzoekspersoon is (gehuwd, gehuwd geweest of ongehuwd) en hoofd van een gezin; Gezin met een of meerder uitbreidingen met verwanten; Combinatie van twee gezinnen (multipel huishoudens met een senior en een junior familie, de definities zijn tenzij anders vermeld vanuit het perspectief van de senior familie); Inwonende niet-verwanten (in een huishouden als bijvoorbeeld kostganger of knecht) of binnen een instelling (bejaardenhuis, kazerne, gevangenis).

### Ontwikkeling van het uitgebreide huishouden

De Volkstellingen maken het pas vanaf 1879 mogelijk om een beeld te krijgen van de mate waarin huishoudens met verwanten waren uitgebreid. Uit deze gegevens blijkt een neerwaartse trend in de mate waarin huishoudens met verwanten waren uitgebreid: werden in 1879 gemiddeld 0,33 personen als overige (familieleden en kostgangers) in huishoudens geteld, in 1960 waren dat er nog maar 0,16.<sup>39</sup> De meeste lokale studies bevestigen dit beeld van een neerwaartse trend: in Groningen daalde het aandeel uitgebreide huishouden van 14,7 procent in 1870 naar 11,5 procent in 1900.<sup>40</sup> Alleen in Hoogkerk zou het aandeel van dergelijke gezinnen zijn gestegen van 5 procent in 1850 naar 9 procent in 1900.<sup>41</sup>

In de tweede grafiek bekijken we of de trend in de grote steden afwijkt van die in dorpen en kleine steden.<sup>42</sup> Volgens de these waarbij het uitgebreide huishoudens vooral zou toenemen in samenhang met de industrialisatie, zouden we tegen het einde van de negentiende eeuw in de steden een stijging kunnen verwachten. In plaats daarvan zien we in de steden een meer uitgesproken daling dan elders, vooral na 1900.

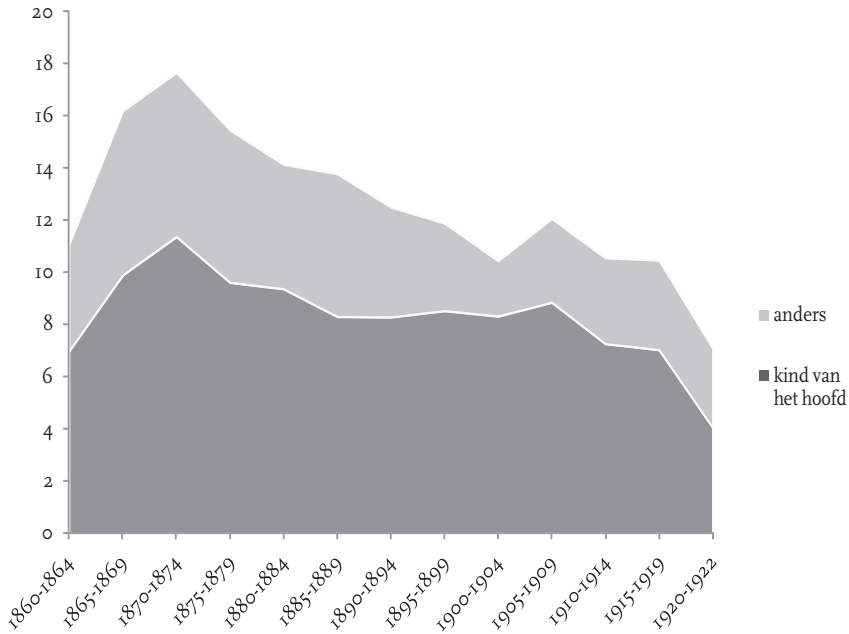
39. Verduin, ‘Het gezin in demografisch perspectief’, 72.

40. Kooij, *Groningen*, 26, zie ook Frijhoff et al. *Geschiedenis van Dordrecht*, 52.

41. Clemens en Kooij, *Dorp naast een stad*, 135. Overigens, de door de auteurs gevonden vijf procent is een erg laag percentage. Het is niet duidelijk of de auteurs hierbij rekening hebben gehouden met het ontbreken van de relaties in de registers van 1850-1862.

42. Hiervoor is de definitie gebruikt van stedelijke gemeenten in 1899, op basis van inwonertallen en samenstelling van de beroepsbevolking in P. Kooij, ‘Stad en platteland’, in: F.L. van Holthoon (ed.), *De Nederlandse samenleving sinds 1815. Wording en samenhang* (Assen 1985) 93-115.

**GRAFIEK 1** *Percentage van met verwanten uitgebreide huishoudens onderscheiden naar de relatie van het kind tot het hoofd van het huishouden, pasgeborenen, 1860-1922, (Utrecht, Friesland, Zeeland en Rotterdam)*

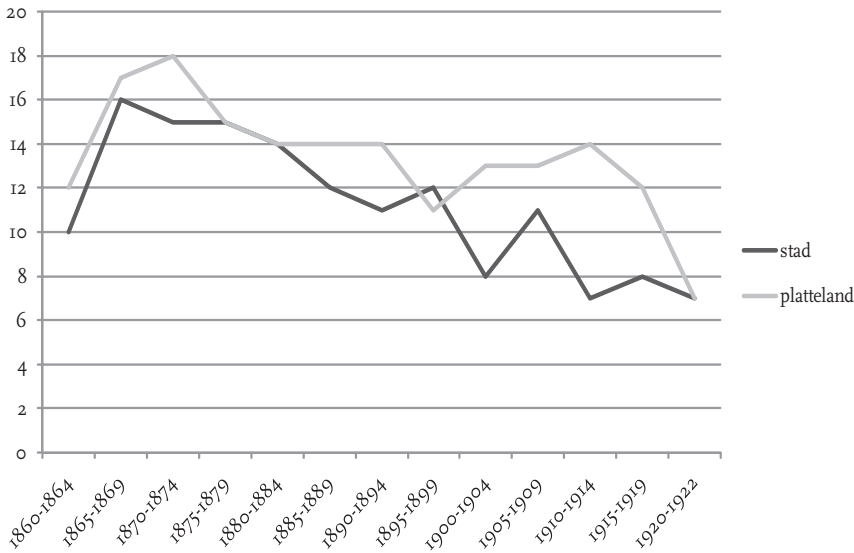


*Toelichting:* Het gaat om die huishoudens waarin het kind na de geboorte wordt opgenomen.  
*Bron:* HSN release 2008.01 (Analysebestand HSN\_Households\_Kok\_Mandemakers\_2009\_01.mdb).

Voor de data in de HSN-release kunnen we niet verder teruggaan dan tot 1862 vanwege het – zoals gezegd – ontbreken van familierelaties in de eerste registers. In grafiek 1 bekijken we in welke mate de onderzoekspersonen van de HSN in uitgebreide huishoudens zijn geboren (de vierde en vijfde hoofdgroepen in ons schema). We maken daarbij onderscheid tussen kinderen bij wie de vader of moeder het hoofd van het huishouden was en kinderen bij wie bijvoorbeeld een oom of een grootmoeder dat was. In het eerste geval behoort het kind tot het kerngezin dat op dat moment met *anderen* was uitgebreid, in het tweede geval vormde het kind zelf (onderdeel van) de uitbreiding. Hoewel deze benadering niet direct aansluit op de gangbare vergelijking van alle huishoudens, stelt het ons wel in staat de ontwikkeling te volgen. We zien dat er een snelle groei plaatsvindt in de gezinsuitbreidingen tot een piek in 1870-1874, waarna een geleidelijke daling plaatsvindt, onderbroken door een korte opleving in 1905-1909. Op het eerste gezicht vertoont de trend een verrassende overeenkomst met de interpolatie die Ruggles maakte op grond van verspreide gegevens voor Engeland en de Verenigde Staten: daar zou het uitgebreide huishouden tussen 1850 en 1885 een piek bereikt hebben van

circa twintig procent van alle huishoudens.<sup>43</sup> Deze ontwikkeling deed zich volgens Ruggles vooral voor bij de middenklasse. In het volgende zullen we onderzoeken in hoeverre dat opgaat voor onze dataset.

**GRAFIEK 2** *Percentage van met verwanten uitgebreide huishoudens onderscheiden naar de relatie van het kind tot het hoofd van het huishouden, pasgeborenen, 1860-1922, naar steden en platteland (Utrecht, Friesland, Zeeland en Rotterdam)*



*Toelichting:* Het gaat om die huishoudens waarin het kind na de geboorte wordt opgenomen.  
*Bron:* HSN release 2008.01 (Analysebestand HSN\_Households\_Kok\_Mandemakers\_2009\_01.mdb). Regionale en sociale spreiding.

In de jaren 1950 begonnen gezinssociologen te speculeren over de opmerkelijke regionale verdeling van gezinsvormen in Nederland. De kleine huisgezinnen in het noorden en westen zouden de weerslag vormen van het moderne, geïndividualiseerde, cultuurpatroon dat zich vanuit het noordwesten over Nederland verspreidde. De plattelanders gingen vervolgens de stedelijke levensstijl nabootsen.<sup>44</sup> Maar historisch-demografisch onderzoek wees ook hier uit dat het kerngezin zeer oude wortels had. In het Noord-Hollandse Noorderkwartier (1622-1795) vond Van der Woude in slechts 3,6 procent van de huishoudens inwonende verwanten, dat is zelfs nog minder

43. Ruggles, *Prolonged connections*, 5.

44. C.D. Saal, 'Het gezinsleven in Nederland, met name ten plattelande', *Sociologisch Jaarboek v* (1950) 22-23; G.A. Kooy, *Het veranderend gezin in Nederland* (Assen 1957). Zie ook het uitgebreide literatuuroverzicht in De Haan, *In the shadow of the tree*, 100-118.

dan het Nederlandse gemiddelde voor 1960.<sup>45</sup> In andere landelijke delen van het vroegmoderne Holland waren deze percentages niet veel hoger. In bijvoorbeeld Rijnland (1622) was 5 procent van de huishoudens met verwanten uitgebreid en rond Gouda (1622) was dat 6,9 procent.<sup>46</sup> In sterk contrast daarmee staat het akkerbouwgebied van Salland (1848) met verwanten in maar liefst 31 procent van de huishoudens. Deze oost-west verdeling bleef tot lang in de twintigste eeuw bestaan en verscherpte zich zelfs. In sommige delen van Overijssel en Gelderland was de helft van de huishoudens uitgebreid.<sup>47</sup> Verduin wijst ook op een tussengebied met hogere waarden dan in het noordwesten, maar lagere dan aan de oostgrens: Zeeland, Noord-Brabant en het midden van het land.<sup>48</sup>

Verskillende verklaringen zijn voor dit opmerkelijke ruimtelijke patroon naar voren gebracht. Ten eerste is gewezen op verschillen in commercialisering van de landbouw. In het noordwesten was de landbouw, met nadruk op de veeteelt, kleinschalig en waren de boeren niet afhankelijk van meewerkende gezinsleden maar konden ze hulp inhuren wanneer dat nodig was.<sup>49</sup> In het zuiden en oosten bleef de landbouw veel langer zelfvoorzienend. Ten tweede wordt vaak gekeken naar de erfpraktijk. In het oosten (Achterhoek, Twente, Salland) bestond de gewoonte om de boerderij integraal over te dragen aan één erfgenaam, die in ruil daarvoor zijn inwonende ouders verzorgde en waar nodig ook ongehuwde broers of zussen in huis opnam, mits die 'voor huisbeste' meewerkten op de boerderij. De erfgenaam werd pas hoofd van het huishouden als de vader dat aangaf. De erfopvolger was dus onderworpen aan tal van verplichtingen. Na de Tweede Wereldoorlog werden die als steeds knellender ervaren. Deels kwam dit doordat de massamedia een aantrekkelijk alternatief beeld van het 'vrije', moderne leven voorschotelden. Deels ook doordat de samenwoning frequenter en langduriger werd door de toegenomen levensverwachting.<sup>50</sup> De (protestantse) kerken vingende klachten van de jonge boeren in het oosten op en begonnen de inwoningspraktijk af te raden.<sup>51</sup>

Op de zuidelijke zandgronden bestond een traditie van gelijke erfdeling. Deze zou tot een te grote versnippering leiden als niet een deel van de boerenkinderen ongehuwd bleef. Het erfdeel kwam namelijk pas vrij na de dood

45. A.M. van der Woude, 'De omvang en samenstelling van de huishoudens in Nederland in het verleden', A.A.G. *Bijdragen* 15 (1970) 202-240.

46. Verduin, 'Het gezin in demografisch perspectief', 77.

47. G.A. Kooy, *De oude samenwoning op het nieuwe platteland. Een studie over de familiehuishouding in de agrarische Achterhoek* (Assen 1959).

48. Verduin, 'Het gezin in demografisch perspectief', 73.

49. Noordam, *Leven in Maastrand*, 85, De Regt, 'Arbeiders, burgers en boeren', 214.

50. S. Rijpma, 'The extended family revisited', in: C. de Hoog e.a. (eds.), *Tussen empirie en reflectie. Verzamelde opstellen voor G.A. Kooy* (Wageningen 1985) 53-65.

51. Kooy, *De oude samenwoning*.



van de ouders en de kinderen konden dus alleen zelf een boerderij beginnen met eigen (gespaard) geld in combinatie met het vinden van een partner met land. In veel gevallen bleven ongehuwde kinderen samen op het ouderlijk bedrijf.<sup>52</sup> Voor zover we kunnen nagaan waren boerenouders in het noordwesten al vroeg bezig om de gezinsvorming van hun kinderen te regelen, met leningen of voorschotten op de erfenis. Als een van hun kinderen op de boerderij kwam wonen, betrokken de ouders bij voorkeur een nabijgelegen rentenierswoning.<sup>53</sup> Ten slotte zijn de langdurige regionale verschillen wel toegeschreven aan regionale cultuurpatronen, aan het voortleven van familiestructuren (denk hierbij aan de houding ten opzichten van ouders en broers en zussen) die in een ver verleden hun oorsprong hadden en door socialisatie steeds weer op de volgende generatie werden overgedragen.<sup>54</sup>

Verduin baseerde zijn regionale indeling op een kaart van de woningtelling van 1956. De patronen leken goed aan te sluiten op de uitkomsten van het lokaalhistorisch onderzoek en bij de schatting van het aantal verwanten op basis van de volkstelling van 1879. Zoals al aangegeven, voegde de volkstelling van 1879 echtgenoten, verwanten en kostgangers in één categorie ‘overigen’. Als we voor het aantal echtgenoten een schatting maken, dan waren er in 1879 ongeveer 478.000 inwonenden (verwanten en kostgangers), dat is 11,9 procent van de totale bevolking.<sup>55</sup> Pas met de volkstelling van 1930 werden de opgaven nauwkeuriger. Als we aannemen dat lokale verschillen niet al te zeer zijn bepaald door verweduwing en inwoning van kostgangers, dan kunnen we de gemeentelijke verhouding van de categorie ‘overigen’ ten opzichte van de categorie ‘hoofden’ gebruiken voor een indruk van de inwoning door familieleden (kaart 1). De kaart die we met het digitale bestand van de volkstelling van 1899 kunnen genereren blijkt nauw overeen te komen met die van 1956.<sup>56</sup>

52. De Haan, *In the shadow of the tree*, 115.

53. D. Damsma, *Het Hollandse huisgezin (1560-heden)* (Utrecht en Antwerpen 1993) 73; D. Damsma en J. Kok, ‘Ingedroogde harten? Partnerkeuze en sociale reproductie van de Noord-Hollandse boerenstand in de negentiende en vroeg-twintigste eeuw’, in: J. Kok en M.H.D. van Leeuwen (eds.), *Genegenheid en gelegenheid. Twee eeuwen partnerkeuze en huwelijk* (Amsterdam 2005) 285-307.

54. Verduin, ‘Het gezin in demografisch perspectief’; E. Todd, *The explanation of ideology. Family structures and social systems* (Oxford 1985); H. Bras en Th. Van Tilburg, ‘Kinship and social networks: a regional analysis of sibling relations in twentieth-century Netherlands’, *Journal of Family History* 32 (2007) 296-322.

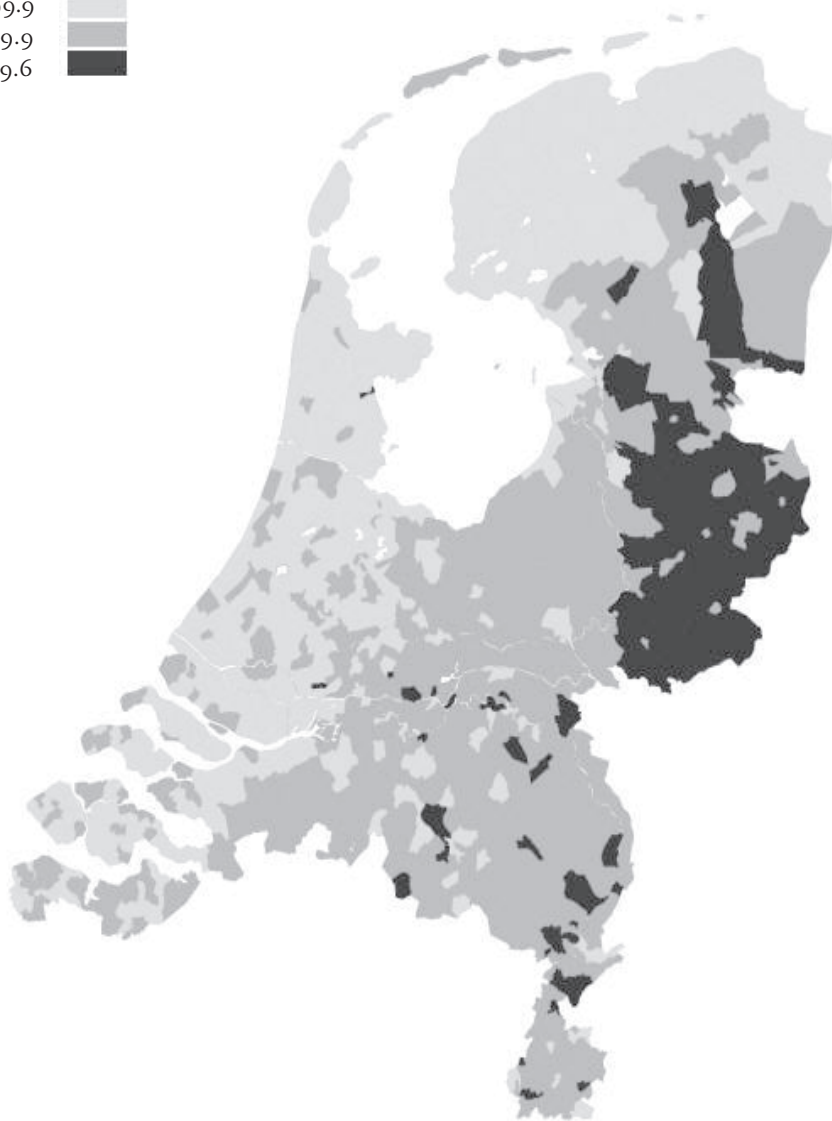
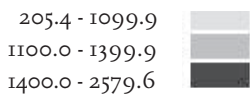
55. <http://www.volkstellingen.nl/nl/> (27 oktober 2009); Uitkomsten der zesde tienjarige volkstelling in het Koninkrijk der Nederlanden op den een en dertigsten December 1879, deel 12 (Algemeen overzicht) 28-29 (Tweede gedeelte: indeeling der werkelijke bevolking naar huizing). De echtgenotes werden indirect geschat door bij de mannen als hoofd van het huishouden een schatting te maken van het aantal weduwnaren of gescheiden mannen (geschat op de helft van het wel bekende aantal vrouwen als hoofd van het huishouden).

56. Verduin, ‘Het gezin in demografisch perspectief’, 74.

**KAART 1** *Spreiding van 'Overige' inwonende leden van huishoudens (echtgenoten, verwanten en kostgangers) per 1000 hoofden per gemeente, Volkstelling 1899*

*Legenda*

ov. per 1000 hoofden



*Bron:* Volkstelling van 1899, bestand gegeneerd via <http://www.cbs.nl/nl-nl/menu/themas/dossiers/volkstellingen/cijfers/volkstellingen-1899/default.htm>. (28 oktober 2009)  
Kaart aangemaakt in NL Gis, <http://nlgis.dans.knaw.nl/HGIN/Home.ctrl>. (28 oktober 2009).

Op grond van de kaart verdelen we Nederland in drie regio's: het gebied met uitgesproken inwoning *zuidoosten* (Overijssel, Gelderland en Limburg), de tussenzone *zuidwesten* (Utrecht, Zeeland en Brabant) en de streek met weinig inwoning *noordwesten* (Noord- en Zuid-Holland, Groningen, Friesland en Drenthe). In deze paragraaf gaan we onderzoeken of die regionale verschillen ook even sterk blijven als we controleren voor verstedelijking, voor sociale verschillen, voor religie en tot op zekere hoogte voor de fase in de gezinscyclus. Ook kunnen we bekijken of we per regio andere achtergronden voor de samenwoning kunnen ontdekken.

Het testen van de houdbaarheid van de regio als bepalende factor voor de mate van inwoning, doen we door middel van multivariate analyse. In deze analyse gaat het om de berekening van de kans dat een HSN-onderzoekspersoon in een uitgebreid huishouden wordt geboren. We kunnen hierbij gebruik maken van de geboorteakte die ons gegevens geeft over de geboortedatum en -plaats, het beroep en de leeftijd van de vader. Als er geen gegevens van de vader zijn in de geboorteakte, dan duidt dit meestal op een buitenechtelijke geboorte. Ook zal een aantal vaders die niet aan de aangifteplicht voldeden elders hebben verbleven, zoals zeelieden. De religie van het kind ontlene we aan het bevolkingsregister. De geboorteplaatsen hebben we ingedeeld naar stad-platteland,<sup>57</sup> en naar regio (zie boven). De beroepen van de vaders werden gecodeerd volgens de inmiddels in sociaalhistorisch Nederland ingeburgerde HISCO en ingedeeld in HISCLASS, een categorisering die vooral is gebaseerd op de mate van geschooldheid van het werk en de mate van toezicht op anderen.<sup>58</sup> Wat betreft religie maken we een eenvoudig onderscheid tussen protestants, rooms-katholiek, joods en een restcategorie bestaande uit onkerkelijken en mensen van wie de religie onbekend was of niet in te delen in de voorgaande categorieën.

De in de tabel 1 getoonde cijfers laten per factor zien hoe de kans was voor een bepaalde categorie om in een uitgebreid huishouden te worden geboren ten opzichte van deze kans voor een referentiecategorie. Bij deze schatting worden de overige factoren constant gehouden. We maken deze schatting voor vier modellen. De eerste geeft de analyse voor alle in de steekproef opgenomen personen, de drie andere geven een analyse voor elke onderscheiden

57. Deze indeling is gebaseerd op inwonerstal en beroepsstructuur en volgt de classificatie voor 1899 in: Kooij, 'Stad en Platteland', III-113.

58. M.H.D. van Leeuwen, I. Maas, en A. Miles, *HISCO: Historical International Standard Classification of Occupations* (Leuven 2002); M.H.D. van Leeuwen, I. Maas en A. Miles, *Marriage choices and class boundaries: social endogamy in history* (Cambridge 2005). De HISCLASS indeling bestaat uit twaalf categorieën, die voor deze analyse werden samengevoegd tot vijf hoofdcategorieën: Elite (HISCLASS 1 en 2), Lagere middenklasse (HISCLASS 3 t/m 6), Zelfstandige boeren (HISCLASS 8), Geschoolde arbeiders (HISCLASS 7 en 9) en Ongeschoolde arbeiders (HISCLASS 9, 10, 11 en 12), voor HISCLASS zie verder de documentatie op <http://historyofwork.iisg.nl/docs/hisclass-brief.doc> (27 oktober 2009).

**TABEL 1** *Logistische regressie van de kans om in een uitgebreid huishouden te worden geboren, naar kenmerken van de ouders, geboorteregio en -periode, Nederland, 1860-1922 (odds ratios)*

	Model 1 Nederland	Model 2 Noordwesten	Model 3 Zuidwesten	Model 4 Zuidoosten
<b>Geboorteplaats (landelijk=ref)</b>				
Stedelijk	0,76 <sup>****</sup>	1,00	0,66 <sup>****</sup>	0,45 <sup>****</sup>
<b>Religie (Protestants=ref)</b>				
Katholiek	1,04	0,86	1,20 <sup>**</sup>	1,14
Joods	1,71 <sup>***</sup>	1,38	0,94	9,46 <sup>**</sup>
Overig en onbekend	0,95	0,85	1,11	1,16
<b>Beroepsgroep vader (geschoolde arbeiders =ref)</b>				
Elite	0,72	0,50	0,74	2,12
Middenklasse	1,05	1,27 <sup>**</sup>	0,87	0,59 <sup>*</sup>
Boeren	2,31 <sup>****</sup>	1,89 <sup>****</sup>	2,06 <sup>****</sup>	3,44 <sup>****</sup>
Ongeschoolde arbeiders	0,90	1,02	0,66 <sup>****</sup>	1,23
Onbekend	7,15 <sup>****</sup>	5,11 <sup>****</sup>	12,00 <sup>****</sup>	20,79 <sup>****</sup>
<b>Geboorteregio (Noord-westen=ref)</b>				
Zuidwesten	1,40 <sup>****</sup>			
Zuidoosten	2,55 <sup>****</sup>			
<b>Geboorteperiode (1860-69=ref)</b>				
1870-1879 <sup>a</sup>	1,30 <sup>**</sup>	1,49 <sup>**</sup>	1,12	
1880-1889 <sup>a</sup>	0,95	1,05	0,89	
1890-1899	0,90	0,94	0,81	1,03
1900-1909	0,86	0,89	0,78 <sup>*</sup>	1,01
1910-1922	0,76 <sup>****</sup>	0,86	0,58 <sup>****</sup>	0,97
<b>Leeftijd vader (25-34=ref)</b>				
Onbekend	1,22	1,15	1,27	0,54
Jonger dan 25	1,26 <sup>**</sup>	1,04	1,67 <sup>***</sup>	1,16
Tussen 35 en 44	1,06	1,02	1,14	0,96
Ouder dan 44	1,05	1,21	1,15	0,67 <sup>*</sup>
N	15963	8810	5147	2006
Model chi-kwadraat	920,38 <sup>****</sup>	215,57 <sup>****</sup>	375,93 <sup>****</sup>	227,71 <sup>***</sup>
Nagelkerke's r-kwadraat	0,10	0,05	0,13	0,16

\* 0,1; \*\* 0,05; \*\*\* 0,01; \*\*\*\* 0,001

a Voor zuidoosten zijn er geen data van voor geboorteperiode 1883, daarom 1880-1889 referentie-categorie.

Bron: HSN release 2008.01 (Analysebestand HSN\_Households\_Kok\_Mandemakers\_2009\_01.mdb).

regio. In dit eerste model konden we bijna 16.000 kinderen in de analyse betrekken. De cijfers zijn eenvoudig af te lezen: kinderen geboren in een grote stad hadden een 24 procent lagere kans om in een uitgebreid huishouden te worden opgenomen, dan kinderen geboren op het platteland of een

kleine stad.<sup>59</sup> Joodse kinderen hadden een 71 procent hogere kans dan protestantse kinderen. Dit bevestigt de notie dat uitgebreide familierelaties voor een vrij geïsoleerde minderheid als de joden van extra belang waren. Ruggles' opvatting dat vooral de burgerij in deze periode verwanten opnam wordt niet bevestigd en evenmin de visie van Anderson dat we de uitbreidingen moeten zoeken in de kringen van stedelijke arbeiders.<sup>60</sup> Wel is er een grotere kans op een uitgebreid huishouden bij de kinderen die in een boerenmilieu worden geboren. De kinderen waarvan (het beroep van) de vader onbekend was, springen eruit met een hoge kans om in een uitgebreid huishouden te worden geboren. Dit suggereert sterk dat ongetrouwde moeders bij hun ouders bleven inwonen en dus niet verstoten werden.

De regionale verschillen komen overeen met de verwachtingen die we hebben over het optreden van uitgebreide huishoudens op basis van kaart 1 en de literatuur. Kinderen geboren in het zuidoosten hadden 155 procent meer kans om in een dergelijk huishouden op te groeien dan kinderen geboren in het noordwesten, ongeacht het beroep van de vader en het type geboorteplaats. Dit suggereert dat inwoningspatronen beïnvloed werden door streektradities. De na 1870 eerst toenemende en later afnemende kansen bevestigen grafiek 1 die een sterke stijging liet zien in de jaren zeventig van de negentiende eeuw en een versnelde daling na 1910. Tenslotte zien we dat als het kind een jonge vader had (en de leeftijd van de moeder zal meestal vergelijkbaar zijn), de kans toenam om in een uitgebreid huishouden ter wereld te komen. Vermoedelijk gaat het hier om jonge stellen bij wie de komst van het eerste kind vooraf was gegaan aan het vinden van een eigen woning en die nog een tijdlang inwoonden bij een van hun ouders.

Als we dezelfde exercitie voor elk van de gekozen regio's uitvoeren, constateren we opmerkelijke verschillen. In het noordwesten blijkt er geen enkel verschil te zijn tussen stad en platteland wat betreft de kans om in een uitgebreid huishouden geboren te worden, iets dat Verduin ook voor 1956 opmerkte.<sup>61</sup> Daarentegen was in de zuidoostelijke regio het contrast tussen stad en platteland heel scherp. We zien nu dat alleen de joden in het zuidoosten gekenmerkt worden door (een zeer hoge kans op) inwoning van verwanten. Sociale verschillen blijken per regio niet overal gelijk te liggen: in het noordwesten was de (lagere) burgerij wél gekenmerkt door meer inwoning, terwijl het in het zuidwesten juist bij de ongeschoolde arbeiders relatief weinig voorkwam. Wat echter vooral opvalt is, dat het in elke regio de boerenmilieus zijn waarin men een grotere kans heeft om als kind in een situatie van inwoning te belanden.

59. Nauwkeuriger is 'odds ratio', ofwel  $p/(1-p)$ , waarbij  $p$  staat voor 'probability'.

60. Zie noot 5.

61. Verduin, 'Het gezin in demografisch perspectief', 74.

### In welke richting werden huishoudens uitgebreid?

Tot nu toe hebben we alle vormen van uitbreidingen van het kerngezin samengenomen, ongeacht of het om zulke verschillende vormen gaat als een echtpaar met een kleinkind of de situatie van een meervoudig huishouden waarbij bijvoorbeeld twee broers met hun gezinnen samenwoonden. Voor een goed begrip van het verschijnsel moeten we in elk geval weten in welke richting werd uitgebreid. De volkstellingen bieden hierover geen gegevens. De literatuur suggereert dat inwoning met ouders in de steden veel minder vaak voorkwam dan die met broers, zussen, neven en nichten.<sup>62</sup> En op het platteland lijken juist verticale uitbreidingen, dat zijn uitbreidingen met ouders, vaker voor te komen dan horizontale.<sup>63</sup>

Als we de richting van de uitbreidingen goed willen onderzoeken moeten we bedenken dat ons materiaal zich niet onmiddellijk laat vergelijken met huishoudtellingen. Om de huishoudsituaties van de onderzoekspersonen vergelijkbaar te houden, werken we in deze paragraaf alleen met de huishoudens waar (een van de) ouders van de onderzoekspersonen aan het hoofd staat. Immers, de andere situaties zijn per definitie verticaal en neerwaarts uitgebreid, als het gaat om het eerste huishouden van de onderzoekspersoon.

In grafiek 3 volgen we de ervaringen van onderzoekspersonen. We beperken ons hierbij tot die onderzoekspersonen die als ongehuwde in hun ouderlijk huis verbleven. In de grafiek zijn alleen de uitgebreide huishoudens opgenomen en het gaat om de vraag om welk soort uitbreiding het dan gaat. Per leeftijd van de onderzoekspersoon geven we aan wat het aandeel is van welk type uitbreiding, zodat de ontwikkeling met het verstrijken van de gezinscyclus goed te volgen zijn. We zien dat de meeste uitbreidingen van horizontale aard zijn met een broer of zus van het hoofd, onmiddellijk gevolgd door die met een ouder. Bij elkaar gaat het bij de geboorte van de onderzoekspersoon om 70 procent van alle uitbreidingen. Als we afzonderlijke grafieken maken van steden en platteland (hier niet afgebeeld) zien we dat in de steden inderdaad vaker met broers of zussen van het hoofd wordt gewoond en minder met de ouders, dan op het platteland. De categorie van de ouders neemt trouwens af na het twaalfde en vooral twintigste jaar van de onderzoekspersoon (na ongeveer het vijftigste jaar van diens vader<sup>64</sup>). In plaats daarvan, niet zo verwonderlijk, neemt de uitbreiding met kleinkinderen toe, van 1 procent bij de geboorte van de onderzoekspersoon tot meer dan 40 procent op 29-jarige leeftijd van de onderzoekspersoon. Ook overige verwanten (neven, nichten, ooms en tantes) nemen een belangrijke plaats

62. Kooij, *Groningen*, 26; Frijhoff et al, *Geschiedenis van Dordrecht*, 52.

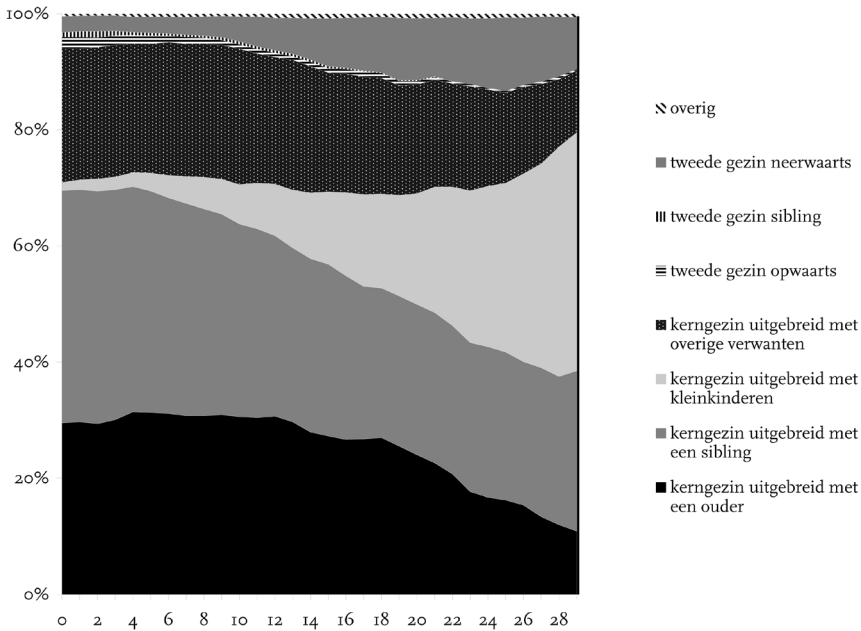
63. Noordam. *Leven in Maasland*, 84; Clemens en Kooij, *Dorp naast een stad*, 135.

64. De gemiddelde leeftijd van de vader bij de geboorte van de onderzoekspersonen was 34 jaar.



in, maar hun aandeel neemt ook na twintig jaren af. Het voorkomen van meerdere gezinnen in één huishouden was zeer beperkt. De enige categorie die nog goed zichtbaar is in de grafiek is ‘tweede gezin neerwaarts’, ofwel die waarbij een stamfamilie wordt gevormd, bijvoorbeeld als de erfopvolger huwt en zijn bruid intrekt. Overigens, omdat we hier uitgaan van ongehuwde onderzoekspersoon zal het aandeel van dit soort gezinnen groter zijn dan uit de grafiek blijkt.

**GRAFIEK 3** *Relatieve verdeling van uitbreidingen van het kerngezin naar type uitbreiding en naar leeftijd van ongehuwde kinderen, 1860-1940, met mannen als het hoofd van het huishouden*



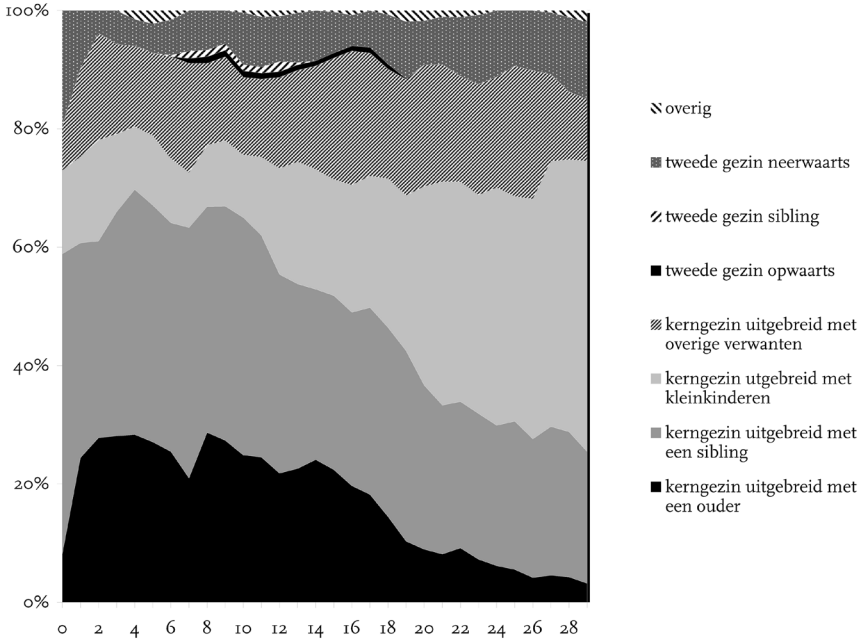
*Noot:* het hoofd van het huishouden is de vader van het kind.

*Bron:* HSN release 2008.01 (Analysebestand HSN\_Households\_Kok\_Mandemakers\_2009\_m01.mdb).

Grafiek 3 gaf alleen die uitgebreide huishoudens waar de vader van de onderzoekspersoon aan het hoofd stond. Hoe zit het met de veel kleinere groep van onderzoekspersonen die bij hun verweduwdde moeder inwoonden? Zien we hier andere uitbreidingspatronen? Grafiek 4 geeft voor deze groep dezelfde informatie als die voor mannelijke hoofden in grafiek 3. We zien dat deze groep van weduwen met jonge kinderen vooral hun zussen of broers in huis namen, maar dat na een aarzelende start de mate van inwoning door een van de ouders nauwelijks afweek van de situatie bij de mannelijke hoofden. Bij de vrouwen ligt het aandeel van de kleinkinderen hoger. Dit zullen vaak

inwonende ongehuwde moeders zijn en dit zijn de onderzoekspersonen of hun zussen.

**GRAFIEK 4** *Relatieve verdeling van uitbreidingen van het kerngezin naar type uitbreiding en naar leeftijd van ongehuwde kinderen, 1860-1940, met vrouwen als het hoofd van het huishouden*



*Noot:* het hoofd van het huishouden is de moeder van het kind.

*Bron:* HSN release 2008.01 (Analysebestand HSN\_Households\_Kok\_Mandemakers\_2009\_01.mdb).

Is het mogelijk om de ‘kans’ dat het huishouden in een bepaalde richting was uitgebreid te voorspellen op grond van gegevens over de ouders en de geboorteplaats en -periode van de onderzoekspersonen? Het gaat hierbij dus niet om de vraag of een huishouden is uitgebreid, maar of het mogelijk is om de verschillende typen uitbreiding in relatie tot elkaar te voorspellen. Een techniek die hiervoor gebruikt kan worden is de multinomiale logistische regressie. Hierbij wordt de relatieve kans op verschillende soorten uitbreidingen afgezet tegen een referentiecategorie, in dit geval het geboren worden in een kerngezin.<sup>65</sup> We voegen daarbij verschillende typen samen en maken de vergelijking nog wat strakker dan in Tabel 1 door alleen uit te gaan van gezinnen waarvan de vader aan het hoofd stond. We onderscheiden vier typen uitbrei-

65. S. Menard, *Applied logistic regression analysis* (Thousand Oaks CA, Londen en New Delhi 1995) 91 ev.

dingen: a) Opwaartse uitbreidingen waarin de vader van de onderzoekspersoon een of beide ouders in huis had opgenomen, b) Zijwaartse uitbreidingen waarin het gezin was uitgebreid met een al dan niet gehuwde broer of zus van de vader en c) Neerwaartse uitbreidingen met kleinkinderen of gehuwde kinderen. Tenslotte is er een restcategorie waarin het gaat om ooms en tantes, neven en nichten en deels ook om combinaties van typen (bijvoorbeeld een zus en een neef wonen in). In de analyse gebruiken we dezelfde gegevens over de ouders als in Tabel 1, alleen kijken we nu ook of gemigreerde gezinshoofden inderdaad een hogere kans hadden om verwanten aan te trekken, zoals Janssens in Tilburg vaststelde.<sup>66</sup> Deze migratiefactor stellen we vast aan de hand van het verschil tussen woon- en geboorteplaats van de vader.

Net als bij tabel 1 en de grafieken gaat het in tabel 2 om de situatie van het huishouden op het moment van de geboorte van de onderzoekspersoon. Een verschil is echter, dat hier ook die huishoudens zijn opgenomen waarbij een ander dan de vader of moeder het hoofd van het huishouden is. Het gaat dan vooral om huishoudens waarin één of beide ouders van de onderzoekspersoon zelf inwoonden.

De tabel bevestigt de indruk uit de literatuur dat inwoning van broers en zussen in de steden populairder was dan op het platteland. De elite laat het op dit punt echter afweten: zij namen significant minder vaak broers en zussen in huis dan de ouders in de referentiegroep (geschoolde arbeiders). En ook in de categorie 'overige verwanten' scoren ze zwak (al is dit vanwege de kleine omvang van de elite statistisch niet significant). Ook de middenklasse valt niet op als bijzonder 'gastvrij'. Het idee dat de burgerlijke familiecultuur aan de wortel van het laat negentiende-eeuwse uitgebreide huishouden zou liggen wordt dus ook hier niet bevestigd. De ongeschoolde arbeiders waren al evenmin geneigd om verwanten op te nemen. We vinden dus ook weinig aanwijzingen dat *income pooling* strategieën van groot belang waren. Het al dan niet gemigreerd zijn van het gezinshoofd had over het geheel genomen geen effect op het opnemen van verwanten. Uiteindelijk komen de uitbreidingen vooral voor bij de boeren.

Het zuidoosten scoort significant hoger dan het noordwesten op alle typen uitbreiding behalve de opwaartse variant. Dat komt doordat in de gebieden in Gelderland en Overijssel stamfamilies de vader zelf, dus de grootvader van de onderzoekspersoon, zo lang mogelijk hoofd van de boerderij bleef. Bij de religieuze factor zijn het vooral de neerwaartse en overige uitbreidingen waarbij joden, katholieken en overigen van de protestanten verschillen. In de loop van de tijd namen de kansen op uitbreiding af, zoals we zagen in tabel 1. In tabel 2 zien we dat deze ontwikkeling vooral bepaald werd door veranderingen bij de zijwaartse en neerwaartse varianten.

66. Janssens, *Family and social change*, 184.

**TABEL 2** *Multinomiale logistische regressie van de kans om in een bepaald uitgebreid huishouden te worden geboren, naar kenmerken van de ouders, geboorteregio en -periode, Nederland, 1860-1922 (odds ratios)*

	Opwaarts	Zijwaarts	Neerwaarts	Overig
<b>Geboorteplaats (landelijk=ref)</b>				
Stedelijk	0,93	1,30**	1,22	1,05
<b>Migratie hoofd (migrant=ref).</b>				
Niet-migrant	1,12	0,89	1,12	1,05
<b>Religie (Protestants=ref)</b>				
Katholiek	0,99	1,00	1,20**	1,30*
Joods	0,85	1,13	2,86	1,90
Overig en onbekend	0,89	1,19	2,66**	1,36
<b>Beroepsgroep vader (geschoolde arbeiders =ref)</b>				
Elite	0,94	0,36*	1,15	0,51
Middenklasse	1,02	1,01	1,55	1,08
Boeren	1,46**	1,77****	2,33**	2,76****
Ongeschoolde arbeiders	0,79*	0,79**	1,09	0,95
<b>Geboorteregio (Noordwesten=ref)</b>				
Zuidwesten	1,31**	1,11	1,02	1,13
Zuidoosten	1,17	1,61***	2,01*	2,41****
<b>Geboorteperiode (1860-69=ref)</b>				
1870-1879	1,11	1,30	1,12	1,59*
1880-1889	0,99	1,36	0,89	0,85
1890-1899	0,97	0,81	0,81	1,01
1900-1909	1,02	1,00	0,78*	0,78
1910-1922	0,78	0,67**	0,58****	0,81
<b>Leeftijd vader (25-34=ref)</b>				
Jonger dan 25	0,60	0,38***		0,19***
Tussen 35 en 44	1,90****	1,23**	0,95	1,34**
Ouder dan 44	1,67***	1,42**	5,13****	1,29
N	402	498	59	301
Model chi-kwadraat	368,79****			
Nagelkerke's r-kwadraat	0,05			

\* 0,1; \*\* 0,05; \*\*\* 0,01; \*\*\*\* 0,001

*Toelichting:* De analyse omvat alle eerste huishoudens van onderzoekspersonen waarbij de vader aan het hoofd staat, 1860-1922 (Hierbij wordt het kerngezin (n=13.182) als referentie-categorie gebruikt, n totaal=14.442).

*Bron:* HSN release 2008.01 (Analysebestand HSN\_Households\_Kok\_Mandemakers\_2009\_01.mdb).

De vraag naar welke kant een huishouden kan uitbreiden hangt uiteraard ook sterk af van de leeftijd van het hoofd: als het hoofd jong is, valt neerwaarts uitbreiding niet te verwachten. Tabel 2 laat zien dat controle voor de leeftijd van het hoofd geen overbodige luxe is, iets dat in de meeste studies naar huishoudens in het verleden niet is gedaan. Op basis van onze gegevens lijkt het erop dat het bij het elite-effect in de andere studies eigenlijk om een leeftijdseffect gaat.

## Conclusie

Justus van Maurik (1846-1904) gaat in verschillende verhalen in op de problemen van ouderen.<sup>67</sup> ‘Mie de porster’ (een novelle uit 1878) beschrijft het leven van een bejaarde vrouw die voor haar zieke stiefkleindochter zorgt. Later, als de kleindochter is opgeknapt en getrouwd, wil ze haar stiefgrootmoeder in huis opnemen, die dat aanvankelijk weigert: ‘je zult met zijn tweeën nog werk genoeg hebben om er te komen, de tijden zijn duur, en je zoudt maar last van mij hebben’. Dit verhaaltje geeft al aan met welke spanningsvelden we in de studie van het huishouden rekening moeten houden. Er is de opofferende liefde voor familieleden, hier zelfs zonder een biologische band, die zich niet laat reduceren tot nutsmaximalisatie van gezinnen. Of zoals Ruggles al eens ten aanzien van de benadering van de *new home economics* opmerkte: ‘I have yet to meet anyone who is entirely rational about his or her relationship with parents, spouse, siblings or children’.<sup>68</sup> Maar uiteraard zijn er ook grenzen aan wat men voor familieleden kan doen: er moet voldoende ruimte beschikbaar zijn en als de nieuwe inwoners geen inkomsten binnenbrengen is het de vraag of het gezinsbudget het wel aan kan. We moeten daarbij steeds bedenken dat er minstens twee partijen in het spel zijn: het huishouden dat opvang biedt (waarbij nog onduidelijk is hoe en door wie er over dit soort zaken wordt besloten) en degene die komt inwonen.

In dit artikel hebben we de inwoning bekeken vanuit het perspectief van de ouders van de HSN-onderzoekspersonen. Op deze manier konden we het materiaal van de HSN zowel naar periode als naar ruimtelijke spreiding maximaal benutten. In grote lijnen sluiten onze uitkomsten aan bij wat er al uit verspreide studies bekend was. Het grote voordeel van onze grote databank en statistische methode is dat we de onafhankelijke invloed van factoren als regio, sociale klasse, religie en leeftijd van het hoofd konden vaststellen. Van alle huishoudens waarin de HSN-onderzoekspersonen werden geboren, kwam het uitgebreide huishouden tussen de tien en twintig procent voor. Na een piek in de jaren 1870 werd een gestage daling zichtbaar, die in de steden

67. Het navolgende is ontleend aan Stavenuiter, *Verzorgd of zelfstandig*, 61 ev.

68. Ruggles, *Prolonged connections*, 28.

sneller verliep dan op het platteland. Bij deze uitbreidingen gaat het zelden om een tweede gezin, uitgezonderd bij de boeren in het oosten van het land.

Historici is met name door antropologen nogal eens verweten dat ze het meten en classificeren van het huishouden als een doel op zich zijn gaan beschouwen, 'rather than the starting point for studying the structuring principles governing its formation and dynamics'.<sup>69</sup> Zijn we nu met ons gedetailleerde analyses meer te weten gekomen over die *structuring principles* achter de inwoning van verwanten? We menen van wel. Hoewel onze benadering de meer verfijnde geschiedenis van het huishouden op het lokale niveau niet kan vervangen, kan ze wel degelijk de reikwijdte bepalen van de aldaar gevonden verbanden. Dit doen we door te laten zien welke patronen als statistisch significant beschouwd kunnen worden als hele regio's of zelfs het hele land in de analyse wordt betrokken. Dankzij de grote aantallen kunnen we ook uitspraken doen over de richting waarin de huishoudens werden uitgebreid en hoe dat veranderde in de loop van de tijd. We hebben onder andere kunnen vaststellen dat de sterkste neiging tot inwoning bij boeren was te vinden. Dit kwam omdat de meeste boerderijen een gezinsbedrijf waren en men een paar extra handen altijd wel kon gebruiken. Het meest uitgesproken vinden we de inwoning bij de boeren en op het platteland van Zuidoost-Nederland. Dit had alles te maken met de erfpraktijk, waarbij de wettelijk voorgeschreven gelijke erfdeling werd omzeild en waarbij de boerderij intact overging op de opvolger. In ruil hiervoor nam de opvolger zijn ouders en ongehuwde broers en zussen in huis. Het gaat hierbij trouwens meer om het voortleven van een bepaald normatief patroon dan om het ontbreken van alternatieven voor de inwoning. Immers, ook als we controleren voor stedelijkheid en beroeps-groep, blijven er streekverschillen bestaan.

In de literatuur worden aan verschillende sociale groepen verschillende motieven toegeschreven om verwanten op te nemen. De burgerij zou in deze periode familiebanden hebben gecultiveerd, wat hen er toe zou hebben gebracht verwanten in huis te nemen. Onze analyse laat zien dat dit beeld in ieder geval voor de elite geen stand houdt. Dat dit toch uit onderzoek naar voren komt, heeft er mogelijk mee te maken, dat men huishoudens vergelijkt zonder controle voor de (huwelijks)leeftijd. Ook de middenklasse kende een relatief kleine kans op inwoning uitgezonderd de middenklasse in het noordwesten van Nederland. De notie dat de geografische mobiliteit en huisvestingsproblemen tijdens de vroege industrialisatie de samenwoning stimuleerde, kunnen we evenmin bevestigen. Het al dan niet migreren van het hoofd had geen enkel effect op de kans om verwanten op te nemen. De groep van de ongeschoolde arbeiders was overal weinig geneigd tot uitbrei-

69. De Haan, *In the shadow of the tree*, 113. Voor vergelijkbare kritiek zie S.J. Yanagisako, 'Family and household: the analysis of domestic groups', *Annual Review of Anthropology* 8 (1979) 161-205, aldaar 179-180; Verdon, *Rethinking households*, 28.



ding. Dit gold met name in Zuidwest-Nederland. Religie komt alleen naar voren als relevant in de vorm van een hogere kans van joden op uitgebreide huishoudens en dan bovenal de joden die in Zuidoost-Nederland woonden. Hun minderheidspositie als wel hun rol in handelsnetwerken zal de vorming van uitgebreide verwantschapsnetwerken hebben bevorderd. Bij de katholieken zouden we iets soortgelijks verwachten in de regio waar ze het minst voorkwamen (noordwesten), maar alleen in het zuidwesten (Utrecht, Brabant en Zeeland) hebben ze een hogere kans op uitgebreide huishoudens. Nader onderzoek is geboden naar de houding van katholieken en andere religies ten opzichte van verwantschap en inwoning. Alleen ten aanzien van de gereformeerden is wel eens beweerd dat vanwege de leer van ‘sovereiniteit in eigen kring’ en de nadruk op de geloofsopvoeding door de ouders de inwoning van verwanten beperkt werd.<sup>70</sup>

### Over de auteurs

Jan Kok is als senior onderzoeker verbonden aan de *Virtual Knowledge Studio for the Humanities and Social Sciences* (KNAW) en het Internationaal Instituut voor Sociale Geschiedenis. Hij is daarnaast gastdocent aan de Katholieke Universiteit Leuven. Hij publiceert vooral over gezinshistorische onderwerpen.

E-mail: [jan.kok@vks.knaw.nl](mailto:jan.kok@vks.knaw.nl)

Kees Mandemakers is bijzonder hoogleraar Grote Historische Databestanden aan de Erasmus Universiteit Rotterdam en is als senior onderzoeker verbonden aan het Internationaal Instituut voor Sociale Geschiedenis alwaar hij hoofd is van de Historische Steekproef Nederlandse bevolking (HSN). Hij publiceert vooral over sociaal-historische onderwerpen en onderwerpen gerelateerd aan grote historische databestanden.

E-mail: [kma@iisg.nl](mailto:kma@iisg.nl)

---

70. Kooy, *De oude samenwoning*. De statistische test van deze hypothese leverde geen resultaat op.